

CORMELLES

Pratique et loisirs



Cormelles le Royal

ÉDITION - 2025-2026



3 ÉDITORIAL DE M. LE MAIRE

4 - 17

AU SERVICE DES CORMELLOIS



LA SOLIDARITÉ CORMELLOISE

19 - 24

26-32

LA JEUNESSE CORMELLOISE



33-40

CORMELLES CULTURE ET LOISIRS

LES ASSOCIATIONS CORMELLES

41-60



61-68

CADRE DE VIE CORMELLOIS

69 - 74

UNE VILLE ÉCONOMIQUE ET COMMERCIALE



Chère Cormelloise,
Cher Cormellois,

Cette année encore, j'ai le plaisir de vous offrir l'édition 2025 du guide pratique et loisirs de la Commune de Cormelles le Royal. Il a pour vocation de vous aider à trouver tous les renseignements utiles et nécessaires et ainsi de faciliter vos démarches au quotidien.

Véritable mine d'informations, l'ensemble des domaines sont recensés : des démarches administratives les plus courantes aux horaires des services publics en passant par les tarifs votés par le Conseil Municipal et une présentation de chaque association cormelloise. A l'heure du tout numérique, ce petit ouvrage trouve tout son sens, tant il est condensé et pratique.

DU 8 au 28 septembre 2025, je vous invite toutes et tous à aller à la rencontre des associations cormelloises et à tester une ou plusieurs activités dans le cadre de l'opération « Passeport découverte » qui vous permettra de découvrir de façon très pratique et ludique l'ensemble des activités proposées, qu'elles soient sportives ou non.

Enfin, depuis l'année dernière, un Espace de Vie Sociale a ouvert ses portes place des Drakkars. L'Espace Cormellien, c'est son nom, a pour ambition d'animer la vie locale avec des projets qui visent à renforcer les liens sociaux, familiaux et intergénérationnels. Je vous invite à consulter la page 24 pour en savoir plus.

Bonne lecture et bonne rentrée !

Jean-Marie GUILLEMIN
Maire de Cormelles le Royal

AU SERVICE DES CORMELLOIS



Maire et Maires-Adjoints



**Jean-Marie
GUILLEMIN**
Maire



**1^{er} adjoint
Sophie
OBLIN-POMMIER**
Déléguee à la culture
et à la politique sociale



**2^{ème} adjoint
Didier LIZORET**
Délégué à
l'environnement et
au développement
durable



**3^{ème} adjoint
Fabienne MOREL**
Déléguee à
l'urbanisme, au PLUIH
et au logement



**4^{ème} adjoint
Mustapha
MZARI-ROSSI**
Délégué à la vie
associative



**5^{ème} adjoint
Pascale BOURSIN**
Déléguee à la
solidarité, aux jumelages
et aux relations seniors



**6^{ème} adjoint
Pierre JUNQUA**
Délégué aux travaux



**7^{ème} adjoint
Isabelle GERME**
Déléguee aux affaires
scolaires



**Conseillère municipale
Rachel LOPEZ**
Déléguee à l'enfance
et à la jeunesse

Conseillers municipaux



Claude
FRÉMIN



Philippe
BERARDI



Bertrand
LANGRAND



Anne-Marie
ARANDA



Hervé
ROSE



Laurent
EUDE



Francis
MÉNARD



Maryline
CHAUCHIS-ARDAENS



Valéry
DELAGE



Ymen
FARHAT



Véronique
LEVILLAIN



Jérôme
PIERRE



Damien
GUINEHEUX



Aurélie
BARRÉ-RIBET



Florent
ANDRÉ

LES CONSEILS MUNICIPAUX

Les séances du Conseil Municipal sont publiques. Les comptes rendus des réunions et les délibérations sont disponibles sur le site :

www.ville-de-cormelles-le-royal.fr



Dates des prochains conseils municipaux 2025 :
15 septembre, 13 octobre, 17 novembre et 15 décembre

LES COMMISSIONS

Commission du personnel

M. Jean-Marie GUILLEMIN
M. Bertrand LANGRAND
Mme Maryline CHAUCHIS-ARDAENS

La commission étudie la situation administrative du personnel au sein des services municipaux (fonctionnement, formation, gestion des postes...).

Commission des finances et de l'administration générale

M. Jean-Marie GUILLEMIN
M. Philippe BERARDI
M. Bertrand LANGRAND
M. Jérôme PIERRE

La commission étudie le budget de la commune et dans le cadre de sa compétence « Administration Générale » tout ce qui touche au fonctionnement des services municipaux : l'équipement des bureaux en matière de mobilier, l'équipement informatique, les fournitures de bureau, la téléphonie, la gestion des différents contrats passés avec les fournisseurs de la collectivité (assurances, électricité, maintenances informatiques...)...

Commission de la culture

M. Jean-Marie GUILLEMIN
Mme Sophie OBLIN-POMMIER
Mme Véronique LEVILLAIN
Mme Aurélie BARRE-RIBET
La commission mène

une réflexion sur la mise en œuvre d'une politique culturelle adaptée à notre commune, à travers le Projet Culturel Cormellois. Elle travaille en étroite collaboration avec la médiathèque, les associations culturelles cormelloises et les structures culturelles environnantes. La commission choisit également les décorations de Noël et détermine leur implantation dans la commune.

Commission de la politique sociale

M. Jean-Marie GUILLEMIN
Mme Sophie OBLIN-POMMIER
Mme Claude FREMIN
M. Valéry DELAGE
Mme Véronique LEVILLAIN
M. Florent ANDRE

Parallèlement à l'action du CCAS qui vient en aide aux personnes qui rencontrent des difficultés, la commission réfléchit aux besoins des habitants dans le domaine du social, notamment pour les personnes âgées, les demandeurs d'emploi et les personnes en situation précaire.

Commission de l'environnement et du développement durable

M. Jean-Marie GUILLEMIN
M. Didier LIZORET
M. Hervé ROSE
Mme Maryline CHAUCHIS-ARDAENS

Mme Véronique LEVILLAIN

M. Jérôme PIERRE

M. Damien GUINEHEUX

La commission mène une réflexion pour la mise en place d'actions concrètes en faveur du développement durable dans la commune. Lors du précédent mandat, les élus ont élaboré un Schéma Directeur du Développement Durable (S3D), «agenda 21» local. La commission est maintenant en charge de programmer ces actions dans le temps, de réaliser leur bilan et d'être force de proposition pour les améliorer ou pour présenter de nouvelles actions. L'Atlas de la Biodiversité Communale était une de ces actions.

Commission de l'urbanisme, du PLUIH et du logement

M. Jean-Marie GUILLEMIN
Mme Fabienne MOREL
M. Bertrand LANGRAND
M. Francis MENARD

La commission étudie et mène une réflexion sur les projets d'aménagements urbains : les lotissements... Lors du précédent mandat, les élus ont travaillé sur la révision du Plan d'Occupation des Sols en Plan Local d'Urbanisme, en partenariat avec les services de Caen la mer.

Commission de la vie associative

M. Jean-Marie GUILLEMIN
M. Mustapha MZARI-ROSSI
Mme Claude FREMIN
M. Philippe BERARDI
M. Hervé ROSE
M. Laurent EUDE

Afin de soutenir la vie associative et sportive de la commune, la commission met des moyens à disposition des associations (créneaux réguliers dans les équipements, aide lors de manifestations ponctuelles, examen de demandes de subventions) et propose des outils pour rationaliser cette participation (conventions d'utilisation des équipements, information des associations...). Elle nourrit et suit la mise en œuvre du Projet Associatif Local de la Commune.

Commission de la solidarité, des jumelages et des relations séniors

M. Jean-Marie GUILLEMIN
Mme Pascale BOURSIN
Mme Anne-Marie ARANDA
M. Francis MENARD
Mme Ymen FARHAT

La commission organise les manifestations solidaires de la commune et notamment le déjeuner du printemps (repas des séniors) et

la distribution du colis de Noël. Elle soutient et accompagne les comités de jumelage.

Commission des travaux

M. Jean-Marie GUILLEMIN
M. Pierre JUNQUA
M. Philippe BERARDI
M. Bertrand LANGRAND
M. Hervé ROSE
M. Laurent EUDE
M. Valéry DELAGE

Elle étudie les projets de travaux d'aménagement de voiries et d'espaces publics, ainsi que la construction et l'entretien des bâtiments communaux. Elle s'assure de la bonne exécution des différents chantiers.

Commission des affaires scolaires

M. Jean-Marie GUILLEMIN
Mme Isabelle GERME
Mme Maryline CHAUCHIS-ARDAENS
Mme Ymen FARHAT

Elle suit, en partenariat, avec l'équipe éducative (enseignants, délégués parents d'élèves APE...) tout ce qui concerne les écoles de la commune (excepté le volet pédagogique).

A ce titre, elle mène une réflexion sur les questions relatives :

- aux bâtiments scolaires (travaux, investissements...)
- à la restauration scolaire (règlement de cantine, appel d'offres...)
- aux temps périscolaires (garderie)
- au mobilier scolaire
- aux aides financières accordées dans le cadre de voyages pédagogiques
- à la gratuité des fournitures scolaires.

Commission de l'enfance et de la jeunesse

M. Jean-Marie GUILLEMIN
Mme Rachel LOPEZ
M. Damien GUINEHEUX
M. Florent ANDRE

La commission suit l'ensemble des structures enfance et jeunesse de la Commune : le Relais Petite Enfance, l'Accueil de Loisirs et le Local Jeunes.

Elle réfléchit aussi bien sur les orientations concernant le fonctionnement de ces structures (règlement d'accueil, projets exceptionnels...) que sur les équipements (mobilier, travaux). Elle s'investit dans la réflexion autour du Projet Educatif Local et impulse notamment des actions d'accompagnement à la parentalité.



Les membres du Conseil Municipal

LES STRUCTURES INTERCOMMUNALES

Communauté Urbaine

Caen la mer

16 rue Rosa Parks – CS 52700

14027 CAEN CEDEX 9

Tél. 02 31 39 40 00

caenlamer.fr

Représentants de la commune :

M. Jean-Marie GUILLEMIN –

Vice-Président en charge

du Cycle de l'eau

Mme Pascale BOURSIN –

Conseillère communautaire

Établissement public de coopération intercommunale (EPCI), la Communauté Urbaine Caen la mer regroupe 48 communes et environ 272 000 habitants. Ses compétences sont regroupées autour de plusieurs domaines d'intervention :

DÉVELOPPER LES CONDITIONS DE LA RÉUSSITE (Développement économique, recherche, enseignement supérieur...), AMÉNAGER L'ESPACE COMMUN (Aménagement, déplacements, infrastructures, cohérence territoriale, entretien et gestion de la voirie et des espaces verts...), CONSTRUIRE UN AVENIR PLUS SOLIDAIRE (Habitat et solidarité...), PRÉSERVER LE BIEN COMMUN (Environnement, assainissement, gestion des déchets, développement durable...), ANIMER LE TERRITOIRE (Gestion et animation d'équipements et de zones de vie...).

SIVOM des Trois Vallées

Château de Bellemaist

92 route de Cabourg

14120 MONDEVILLE

Tél. 02 31 34 01 54

sivomdes3vallees.fr

Représentants de la commune :

M. Jean-Marie GUILLEMIN

M. Didier LIZORET

Mme Fabienne MOREL

Mme Pascale BOURSIN

Mme Aurélie BARRÉ-RIBET

Le Syndicat Intercommunal à Vocations Multiples a été créé en 1974. Il regroupe les communes de Colombelles, Cormelles le Royal, Cuverville, Giberville et Mondeville, soit environ 28 700 habitants.

Ses compétences : gestion des piscines de Colombelles et Mondeville, gestion du conservatoire de musique et de danse ...

SYVEDAC

9 rue Francis de Préssensé

14460 COLOMBELLES

Tél. 02 31 28 40 03

contact@syvedac.org

syvedac.org

Représentant de la commune :

M. Didier LIZORET

Le SYVEDAC (Syndicat pour la Valorisation et l'Élimination des Déchets de l'Agglomération Caennaise) assure le service public de traitement et de valorisation des déchets ménagers de 252 communes, plus de 480 000 habitants. Il conduit son action autour de trois missions complémentaires : le traitement des déchets ménagers, leur valorisation sous forme de matières et d'énergie, mais aussi les actions de prévention et de sensibilisation auprès des habitants.

EAU DU BASSIN CAENNAIS

16 rue Rosa Parks

CS 52700

14027 CAEN CEDEX 9

Tél. 02 31 750 750

ebc@caenlamer.fr

eau-bassin-caennais.fr

Représentant de la commune :

M. Jean-Marie GUILLEMIN

Le syndicat mixte de production et de distribution d'eau potable de la région

de Caen assure les compétences « production » et « distribution » d'eau potable ainsi que la gestion de l'usine de traitement d'eau potable située à Louvigny.

SDEC Energie

Espl. Brillaud de Laujardière

CS 75046

14077 CAEN CEDEX 5

Tél. 02 31 06 61 61

sdec energie.fr

Représentants de la commune :

M. Jean-Marie GUILLEMIN

M. Pierre JUNQUA

Réunissant les communes du département et une majorité d'intercommunalités, le Syndicat Départemental d'Énergies du Calvados est un acteur public majeur des enjeux énergétiques du département. Le SDEC ENERGIE est le service public de l'énergie dans le Calvados. Il agit pour la transition énergétique en accompagnant les collectivités locales : depuis la PRODUCTION d'énergie, en passant par la DISTRIBUTION, jusqu'à l'UTILISATION : éclairage économique et intelligent ...

Développeur de projets, porteur des valeurs du service public, le SDEC ENERGIE revendique son statut d'aménageur responsable, privilégiant la synergie des territoires ruraux et urbains, attaché à une qualité de service équitable en tout point du département.

Son objectif : œuvrer pour un aménagement énergétique du territoire, équilibré et cohérent, qui favorise la transition énergétique tout en préservant l'intérêt de ses adhérents et de chaque habitant du Calvados.

LES JUMELAGES

Cornelles le Royal est jumelée avec les villes de Combe Martin en Angleterre, Röthlein en Allemagne et Libramont-Chevigny en Belgique.

www.visitcombemartin.com

www.roethlein.de

www.libramontchevigny.be

Chiffres clés

Cornelles le Royal c'est :

- 5170 habitants
- 340 hectares
- 8 kms de liaisons douces
- 4 zones économiques
- 36 associations
- 393 écoliers
- 300 000 m² d'espaces verts

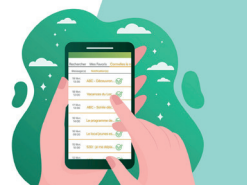
Les comités de jumelage de Cornelles le Royal fonctionnent sous forme associative. Ils proposent des échanges amicaux et des manifestations qui développent la connaissance de nos partenaires européens. Leurs coordonnées se trouvent pages 51 et 52.



Téléchargez les applications cormelloises pour rester connecté à l'actualité cormelloise !



TOUTE L'ACTU CORMELLOISE DANS VOTRE POCHE AVEC CENTOLIVE !



LE CONSEIL MUNICIPAL DES JEUNES

Composé de 17 enfants de 8 à 11 ans élus parmi les élèves des écoles de Cormelles le Royal, le Conseil Municipal des Jeunes leur permet de participer aux projets de la Commune tout en appréhendant les règles de la démocratie et le fonctionnement des institutions.

Le CMJ émet des idées, propose des projets et crée du lien intergénérationnel.



Elaa
SAHRAOUI



Elisa
GIEN



Emmy
AMAND



Léon
MAUMINOT



Lola
CHAMPIN-
CATILLON



Maho
CANTEL



Marceau
CATHERINE



Mathis
OLANDA



Mayar
MOUKHFI



Nolan
POIDVIN-NIGAIZE



Ombeline
DELAUNÉ



Raphael
CHÂTELET



Rihem
BEN BRAHIM
ANDALOUSSI



Romane
LECHEVALIER



Sacha
FOURNIER-
GRELLIER



Sacha
DAN



Tiago
PARADELLA



Le Conseil Municipal des Jeunes - Octobre 2023

LES SERVICES DE LA MAIRIE



Mairie de Cormelles le Royal
20, rue de l'Église - 14123 Cormelles le Royal
Tél. 02 31 52 12 29

Courriel : mairie@cormellesleroyal.fr
Site : www.ville-de-cormelles-le-royal.fr



Jours et horaires d'ouverture de la mairie
Du lundi au vendredi : 8h30 - 12h15 / 13h15 - 17h00

Directeur Général des Services
Samuel NICOLLET

**Secrétariat Général, Communication,
Événementiels et Développement Durable**
Responsable : Guylaine LOPEZ

**Service Accueil à la population, État-civil,
Élections, Cimetières**
Responsable : Gwénola GOUJON

**Service Comptabilité,
Informatique et Marchés publics**
Responsable : Catherine DELACOTTE

Service Ressources Humaines
Responsable : Virginie SAINDON

**Service Affaires scolaires, Cantine,
Garderie. et Service entretien polyvalent**
Responsable : François MARIE

Services Techniques / Urbanisme
Fermé le mardi matin et le jeudi après-midi.
Référente : Nadine ADAM

Atelier technique municipal
Responsable : Christophe LEVAL

**Service Culture, Sport, Enfance Jeunesse,
Vie associative**
Responsable : Pauline RITZENTHALER

**Centre Communal d'Action Sociale
(C.C.A.S.)**
Tél. 02 31 52 34 51 - ccas@cormellesleroyal.fr
Responsable : Sandrine LAISNEY
Fermé le mardi et le jeudi à 16h00.

Police Municipale
Dans l'enceinte du Parc
Tél. 02 31 72 58 07 / Port. 06 71 58 59 00

Espace Cormel'lien (Espace de vie sociale)
Responsable : Coralie GRUDNIAK
42 Place des Drakkars
Tél. 02 31 52 34 51 / Port. 07 43 36 66 03

DOCUMENTS	OÙ S'ADRESSER	COÛT (timbres fiscaux)
Carte nationale d'identité (valable 15 ans pour les majeurs et 10 ans pour les mineurs)	Sur rendez-vous dans les Mairies équipées du dispositif notamment Cormelles le Royal, Caen, Ifs, Verson, Colombelles, Mondeville... le lieu de la demande ne dépend pas du domicile. La prise de RDV se fait sur le site internet de la Mairie. Pour Cormelles le Royal, rendez-vous sur : https://ville-de-cormelles-le-royal.fr/ ou https://rendezvouspasseport.ants.gouv.fr Vous pouvez commencer à remplir votre dossier sur ants.gouv.fr .	Carte d'identité Gratuit sauf en cas de perte ou de vol, 25€
Passeport (valable 10 ans pour les majeurs et 5 ans pour les mineurs)	Sur rendez-vous dans les Mairies équipées du dispositif notamment Cormelles le Royal, Caen, Ifs, Verson, Colombelles, Mondeville... le lieu de la demande ne dépend pas du domicile. La prise de RDV se fait sur le site internet de la Mairie. Pour Cormelles le Royal, rendez-vous sur : https://ville-de-cormelles-le-royal.fr/ ou https://rendezvouspasseport.ants.gouv.fr Vous pouvez commencer à remplir votre dossier sur ants.gouv.fr .	Passeport : Majeur : 86 € (10 ans) Mineur 15/17 ans : 42 € (5 ans) Mineur 0 /14 ans : 17 € (5 ans)
Second livret de famille	Mairie du domicile ou du lieu de mariage ou du lieu de naissance	Gratuit.
Inscription sur la liste électorale	Mairie du domicile ou site internet : service-public.fr	Gratuit.
Légalisation de signature	Mairie du domicile	Gratuit.
Copie intégrale ou extrait d'acte de naissance	Mairie du lieu de naissance. Français né à l'étranger : service central de l'état civil – 11 rue de la Maison Blanche – 44941 Nantes cedex 9 ou sur service-public.fr	Gratuit.
Copie intégrale ou extrait d'acte de mariage	Mairie du lieu de mariage	Gratuit.
Copie ou extrait d'acte de décès	Mairie du lieu de décès ou du dernier domicile du défunt	Gratuit.
Extrait du casier judiciaire (Bulletin n°3)	Casier judiciaire national 44317 Nantes cedex 3 ou demande sur internet https://casier-judiciaire.justice.gouv.fr	Gratuit.
PACS	Mairie du domicile	Gratuit.
Attestation d'accueil	Mairie du domicile	30 € sous forme de timbre dématérialisé

Recensement citoyen

Le recensement citoyen est obligatoire et essentiel pour les jeunes Français, garçons et filles. Il s'effectue auprès de la mairie du domicile dans les trois mois qui suivent leur 16^{ème} anniversaire.

Chaque jeune doit se présenter avec sa carte d'identité, son livret de famille et un justificatif de domicile. La mairie remettra à cette occasion une attestation de recensement nécessaire pour de nombreuses formalités et notamment la journée de défense et du citoyen, les inscriptions aux examens... Ce recensement permettra notamment l'inscription d'office sur les listes électorales des jeunes à 18 ans si les conditions légales pour être électeur sont remplies.

Pour plus de renseignements, s'adresser au service accueil de la mairie ou service-public.fr – Pour information, si vous êtes né(e) à Caen, vous pouvez demander un acte de naissance en ligne via le portail mesdemarches.caen.fr ou au 02 31 30 45 30.

ALITÉS ADMINISTRATIVES

PIÈCES À FOURNIR	OBSERVATIONS
<p>Pré-demande (récapitulatif imprimé) ou cerfa à compléter en noir avant le rdv. photo d'identité aux normes et de moins de 6 mois, ancienne carte d'identité ou passeport, justificatif de moins d'un an au nom du demandeur.</p> <p>Si vous êtes hébergé : justificatif de domicile de l'hébergeur + attestation sur l'honneur + CNI.</p> <p>Titre expiré depuis + de 5 ans ou 1^{ère} demande : copie intégrale de l'acte de naissance de moins de 3 mois.</p> <p>Pour les mineurs : justificatif de domicile de moins d'un an des 2 parents si garde alternée, attestation du parent non présent, pièce d'identité du parent présent et photocopie du parent non présent; jugement de divorce ou séparation</p> <p>Nom d'usage après divorce : accord écrit ou jugement autorisant son utilisation.</p>	<p>Dépôt et retrait par l'intéressé et en présence d'un des parents si mineur.</p> <p>Dépôt et retrait par l'intéressé et en présence d'un des parents si mineur.</p>
Pièce d'identité à présenter lors du retrait.	Retrait par l'intéressé OU à la mairie du domicile.
Pièce d'identité. Justificatif de domicile de moins de 3 mois au nom du demandeur (original).	La carte d'électeur est envoyée automatiquement après inscription sur les listes électorales, avant le scrutin.
Pièce d'identité. Document avec la signature à légaliser.	Présence obligatoire.
Demande écrite mentionnant : date de naissance, nom, prénom et filiation ou demande en ligne : www.diplomatie.gouv.fr ou se présenter à la mairie de naissance avec la pièce d'identité	Retrait par l'intéressé ou envoi au domicile du demandeur (joindre une enveloppe timbrée)
Demande écrite mentionnant : date du mariage, nom, prénom et filiation. Pour certaines mairies, possibilité de faire la demande en ligne. Ou se présenter avec la pièce d'identité à la Mairie du lieu de mariage. Il sera délivré par courrier	Retrait par l'intéressé ou envoi au domicile du demandeur (joindre une enveloppe timbrée).
Demande écrite mentionnant : date du décès, nom, prénoms du défunt. Pour certaines mairies, possibilité de faire la demande en ligne.	Retrait sur place ou envoi par voie postale (joindre une enveloppe timbrée).
Photocopie de la carte d'identité en cours de validité uniquement si vous êtes né hors de France. Cerfa n°10071 complété si envoi par courrier.	
Renseignements auprès de la mairie. Formulaire téléchargeable sur : https://www.service-public.fr/particuliers/vosdroits/R48755	Présence obligatoire des deux partenaires.
Pièce d'identité du demandeur et de la personne hébergée. Justificatif de domicile de - de 3 mois au nom du demandeur (original). Trois derniers bulletins de salaire du demandeur ou avis d'imposition sur le revenu. Renseignements sur le logement et sur la personne accueillie (n° de passeport, adresse...).	

Droit de vote et élections

- Les demandes d'inscription sur les listes électorales sont enregistrées à la mairie et sont possibles toute l'année. Toutefois pour pouvoir voter lors d'une année d'élection, il faut accomplir cette démarche avant une date limite : «au plus tard le 6^{ème} vendredi précédant le 1^{er} tour du scrutin.» Il faut également signaler tout changement d'adresse, même à l'intérieur de la Commune ou omission constatée sur sa carte d'électeur, afin d'être inscrit(e) dans le bureau qui correspond à son domicile.
- L'inscription est automatique pour chaque français qui devient majeur à condition qu'il ait effectué les démarches de recensement citoyen au moment de ses 16 ans. Si l'inscription d'office n'a pas pu avoir lieu, il doit demander à être inscrit sur les listes électorales auprès de la mairie.
- Il est possible de vérifier son inscription électorale et son bureau de vote sur le site service-public.fr.

Demande pour un mariage ou un parrainage civil : s'adresser au service État civil de la mairie

CARTES D'IDENTITÉ ET PASSEPORTS

Depuis le mois de septembre 2023, la Commune est équipée pour vous délivrer vos pièces d'identités et passeports.

Vous pouvez préparer la demande de vos pièces d'identité en faisant une pré-demande en ligne auprès de l'Agence Nationale des titres sécurisés (ANTS), mais ce n'est pas une obligation. Cette pré-demande vous permettra de gagner du temps lors du dépôt de dossier.

Avec ou sans cette pré-demande, vous pouvez prendre votre rendez-vous avec les documents demandés.

Les rendez-vous sont pris en priorité via le site internet de la Commune www.ville-de-cormelles-le-royal.fr/ ou sur le site <https://rendezvouspasseport.ants.gouv.fr>.

Vous pouvez également contacter la Mairie au 02 31 52 12 29 pour convenir d'un rendez-vous



Les pièces à fournir :

Pré-demande (récapitulatif imprimé) ou cerfa à compléter en noir avant le rdv.

photo d'identité aux normes et de moins de 6 mois,

ancienne carte d'identité ou passeport,

justificatif de moins d'un an au nom du demandeur.

Si vous êtes hébergé : justificatif de domicile de l'hébergeur, attestation sur l'honneur et Carte Nationale d'identité.

Titre expiré depuis + de 5 ans ou 1^{ère} demande : copie intégrale de l'acte de naissance de moins de 3 mois.

Pour les mineurs : justificatif de domicile de moins d'un an des deux parents si garde alternée, attestation du parent non présent, pièce d'identité du parent présent et photocopie du parent non présent; jugement de divorce ou séparation

Nom d'usage après divorce : accord écrit ou jugement autorisant son utilisation.

Coût :

Carte d'identité :	Gratuit sauf en cas de perte ou de vol, 25€	
Passeport :	Majeur :	86 € (10 ans)
	Mineur 15/17 ans :	42 € (5 ans)
	Mineur 0 /14 ans :	17 € (5 ans)

LES SALLES MUNICIPALES

Les salles louées par la mairie sont destinées à recevoir les associations cormelloises et les particuliers cormellois pour y organiser des manifestations. Ces salles ne peuvent pas être louées pour y organiser des manifestations à but lucratif par des personnes ou associations non cormelloises, et ce même par l'intermédiaire d'un Cormellois responsable.

Pour toute demande, s'adresser à l'accueil de la mairie.
Tél. 02 31 52 12 29

La salle du Parc (1^{er} étage)

2 rue du Calvaire

La capacité maximale de la salle est de 70 personnes. Elle est louée selon les modalités suivantes :

Le Parc	Salle	Salle + cuisine + verres	Salle + cuisine + verres + vaisselle
Forfait week-end (vendredi soir 18h30 au lundi matin 8h30)	335,32 €	447,09 €	491,80 €
Forfait midweek (vendredi soir 18h30 au dimanche matin 8h30 ou du samedi soir 18h30 au lundi matin 8h30)	279,43 €	391,21 €	435,92 €
Forfait journée + soirée (matin 8h30 au lendemain matin 8h30)	201,19 €	312,97 €	357,67 €
Forfait journée (matin 8h30 au soir 18h30)	111,77 €	223,55 €	268,26 €



La salle de l'Orée du Bois

21 bis, rue Clos du Pavillon

La capacité maximale de la salle est de 300 personnes. Elle est louée de 8h30 le matin à 22h00 le soir. Renseignements à l'accueil de la mairie. Le forfait journée comprend la location de la salle et de la cuisine et s'élève à 279,43 €. La deuxième journée consécutive s'élève à 139,72 €.



La salle de l'ancienne Mairie

27 rue des Écoles

La capacité maximale de la salle est de 35 personnes.
Elle est louée de 8h30 à 23h00. Tarif : 100,60 € la journée.



La salle de la Pommeraie

4 rue du Calvaire

La capacité maximale de la salle est de 90 personnes.
Elle est louée de 8h30 à 22h00. Tarif : 145,31 € la journée.



LES CIMETIÈRES

Il existe deux cimetières dans la commune :
le cimetière de l'Église et le cimetière du Bois.

Horaires pour le cimetière du Bois :
Du 2 novembre au 15 mars : 8h30 à 17h00
Du 16 mars au 1^{er} novembre : 8h30 à 18h30

Horaires pour le cimetière de l'Église :
Du 2 novembre au 15 mars : 8h30 à 17h00
Du 16 mars au 1^{er} novembre : 8h30 à 19h30.

Paroisse Saint Louis et Zélie
Martin de Caen sud
53 Rue Victor Lépine - 14000 Caen
02 31 82 30 40

LES SERVICES PUBLICS

La Poste

4, rue du Calvaire – 14123 Cormelles le Royal
Tél. 3639 (services bancaires)
3631 (services courriers)

Horaires d'ouverture :

Lundi, mardi, mercredi, jeudi et vendredi :
13h45 – 16h00

Samedi : 10h00 – 12h15

Levées à 15h30 et le samedi à 12h00.

Le Centre des Finances Publiques Caen-Délivrande

145, rue de la Délivrande
14000 Caen
Tél. 02 31 47 11 11

www.impots.gouv.fr

Horaires d'ouverture :

Du lundi au vendredi :

8h30 – 12h00 sans RDV

14h00 à 16h00 sur RDV

SGC Caen (service de gestion comptable)

Esplanade Jean-Marie Louvel
14027 Caen

Tél. 02 31 30 42 51

sgc.caen@dgifp.finances.gouv.fr

Horaires d'ouverture :

Du lundi au vendredi

8h30 – 12h00 / 13h30 – 16h00

Fermé au public le mercredi

La Police Nationale

Pour les urgences : le 17

Pour déposer plainte :

5 rue du 19 mars 1962 – 14120 Mondeville

Il est possible de déposer une pré-plainte
en ligne sur le site :

www.pre-plainte-en-ligne.gouv.fr

Tél. 02 31 15 87 30

Horaires d'ouverture :

Mardi et mercredi : 13h30 – 16h30

Jeudi et vendredi : 8h45 – 12h45 / 13h30 – 16h30





**LA SOLIDARITÉ
CORMELLOISE**

Centre Communal d'Action Sociale (CCAS)

20 rue de l'Église

14123 Cormelles le Royal

Tél. 02 31 52 34 51 / 02 31 52 12 29

ccas@cormellesleroyal.fr

Horaires d'ouverture : **sur rendez-vous**

Lundi, mercredi et vendredi : 8h30 – 12h15 / 13h15 – 17h00

Mardi et jeudi : 8h30 – 12h15 / 13h15 – 16h00



LES SENIORS

Dans le cadre du maintien à domicile, le CCAS propose différents services aux Cormellois retraités :

Le maintien à domicile

L'auxiliaire de vie sociale a pour mission d'aider et de permettre le maintien à domicile des personnes âgées, handicapées, ou dépendantes : accompagnement, soutien au quotidien... Elle occupe un rôle social important. Cette présence favorise l'autonomie de la personne aidée et lutte contre l'isolement.

1 – Aider dans les gestes de la vie quotidienne

Par ses visites régulières, l'auxiliaire de vie permet le maintien à domicile des séniors. Par cet accompagnement personnalisé, l'auxiliaire de vie joue un rôle social essentiel. Elle rompt l'isolement, lutte contre l'exclusion et préserve l'autonomie de la personne aidée.

Pour mieux accompagner les usagers cormellois, le Service d'Aide à Domicile est géré par une infirmière coordinatrice qui évalue chaque situation à votre domicile et propose les services indispensables à votre maintien à domicile.

2 – Maintenir et récupérer l'autonomie

- Accompagner dans la vie sociale et relationnelle
- Accompagner des sorties brèves : médecin, promenades sur le territoire de Cormelles le Royal
- Aider aux démarches administratives
- Participer aux loisirs : courriers, lecture...
Stimuler et encourager à effectuer les tâches du quotidien selon ses capacités.

3 – Soutenir les aidants

Les visites de l'auxiliaire de vie permettent de libérer quelques heures l'aidant membre de la famille. Par exemple, le conjoint de la personne aidée peut ainsi vaquer à ses occupations. Une respiration bien nécessaire.

Financements possibles par des organismes sociaux sous certaines conditions de ressources.

Bénéficiez d'une réduction ou d'un crédit d'impôt de 50 % des sommes versées.

Les repas à domicile

Pour retrouver le plaisir de bien manger, différents organismes peuvent vous livrer des repas à domicile :

14 REPAS SERVICES

5 rue des Champs Bailly

14280 Saint Contest

Tél. 02 31 36 44 39 / 06 89 42 17 02



ADMR

Association locale

de Caen Courronne

8 rue Ampère

14123 Cormelles le Royal

Tél. 02 31 46 14 80



ÂGE D'OR SERVICES

88 bis rue St Martin – 14000 Caen

Tél. 02 31 23 81 88 / 07 50 59 55 66

contact@agedor-caen.fr



LES MENUS SERVICES

41 – 42 avenue Pasteur ZAC Calix

14120 Mondeville

Tél. 02 31 77 97 35



La téléassistance

Branchée sur l'installation téléphonique de l'habitation, la téléassistance permet de prévenir vos proches et les secours en cas de besoin. Elle évite toute perte de temps en cas d'urgence.

Comment ça marche ?

Il suffit d'appuyer sur le bouton du boîtier fourni et l'appel est directement transmis à vos proches puis aux secours si besoin. La demande est à faire auprès du CCAS ou auprès de la société VITARIS (teleassistance.calvados@vitaris.fr).

Différents services pourront vous être proposés. Pour information, ce dispositif, complété d'une option détection de chutes, coûte 10,97 € par mois.

Le Colis des séniors

La distribution est effectuée par les élus et les enfants du CMJ auprès des personnes âgées de plus de 70 ans au mois de décembre chaque année.



Le Déjeuner du printemps (ou repas des séniors)

Chaque année, le Maire et les conseillers municipaux offrent un repas aux aînés de la Commune âgés de 68 ans et plus à la salle de l'Orée du Bois.

Un courrier d'invitation sera adressé aux intéressés. N'hésitez pas à contacter la mairie en cas de non-réception 15 jours avant la date de la manifestation.



Déjeuner du Printemps - Avril 2024

La maison de retraite

Madeleine Lamy

6 rue du Champ de Foire

14123 Cormelles le Royal

Tél. 02 31 70 94 00

Ouverte depuis 1987, la maison de retraite a été fondée par la Communauté Notre Dame de la Charité et l'URIOPSS. Elle est médicalisée EHPAD.

Cet établissement à but non lucratif est géré par la Fondation Hospitalière de la Miséricorde.

Son but est d'accompagner les personnes âgées dans le respect de leur liberté, de leurs aspirations et de favoriser leur épanouissement.

En plus d'accueillir 79 résidents en chambre individuelle, l'établissement dispose d'un Pôle d'Activités et de Soins Adaptés (PASA) pour l'accompagnement en journée des personnes souffrant de pathologies d'Alzheimer ou apparentées.



Le CLIC Caen élargi

Centre Local d'Information et de
Coordination de Caen élargi
Maison départementale des solidarités
Antenne Caen Canada
1 place du Canada
14035 Caen

Tél. 02 14 47 50 74

cliccaencouronne@calvados.fr



Du lundi au vendredi : 9h00 – 12h30 /
13h30 – 16h30

Service Public du Département pour les
séniors de 60 ans et plus :

- Information sur le soutien à domicile, les hébergements adaptés, les aides dont les séniors ou les aidants peuvent bénéficier
- Accompagnement dans les démarches d'une demande d'aide à l'autonomie, d'un dossier d'admission en EHPAD, de la téléassistance départementale...

- Participation à des actions de prévention sur différentes thématiques : santé, mémoire, nutrition, conduite, aide aux aidants...

Grands rendez-vous de l'année : Printemps des CLIC, Bal des séniors, Semaine Bleue
Contacter le CLIC pour vous inscrire sur les listes de diffusion de l'agenda séniors.

LA SOLIDARITÉ

L'aide pontuelle

Le Centre Communal d'Action Sociale intervient également auprès des habitants pour les soutenir lors de situations difficiles (perte d'emploi, maladie...). Il reçoit les demandes des Cormellois pour les prestations d'aide sociale légale et d'aide sociale facultative sur rendez-vous.

Toutes les demandes sont étudiées dans la confidentialité et une réponse est apportée pour chaque dossier, soit par les services municipaux sous forme de conseils, d'aides financière ou administrative, soit par la prise en charge par les assistantes sociales du secteur. Pour faire une demande de prestations sociales ou familiales (RSA : Revenu de Solidarité Active ...), vous pouvez vous rapprocher de la CAF du Calvados. Pour connaître vos droits, faire une simulation ou une demande en ligne, inscrivez-vous sur le site ww.caf.fr

La Maison Départementale des Solidarités du Calvados

Caen Guérinière – 3 rue Jean le Hir
14000 Caen – Tél. 02 14 47 51 50

Du lundi au vendredi : 9h – 12h30 / 13h30 – 17h30
Depuis le 27 janvier 2025, les circonscriptions d'action sociale, les Unités de solidarité départementale de l'agglomération (USDA) et les Centres médico-sociaux (CMS) sont réorganisés en Maisons départementales des solidarités. Réparties sur tout le territoire, celles-ci rassemblent dans un même lieu des équipes de professionnels pour accompagner tous les Calvadosiens.

ASSISTANTES SOCIALES – ÉDUCATEURS
Tél. 02 14 47 51 50

L'aide aux énergies

Depuis le 1^{er} novembre 2024, la Commune de Cormelles le Royal propose une aide aux énergies à destination des Cormellois. Les dossiers pour en bénéficier seront à retirer au CCAS entre le 1^{er} et le 30 novembre 2025.

L'aide, comprise entre 100 et 250 € selon les revenus et la composition de la famille, sera versée en chèques multiservices à partir de janvier 2026.

Le handicap



La MDPH (Maison Départementale des Personnes Handicapées)
du Calvados

17 avenue Pierre Mendes France

BP 20228 – 14012 Caen cedex 1

Tél. 0 800 100 522 – mdph@calvados.fr

<https://www.calvados.fr/mdph>

Du lundi au vendredi 8h30-12h30 / 13h30-17h15
La MDPH est un lieu d'accueil, d'information et d'accompagnement, qui a pour vocation de faciliter l'ensemble des démarches pour les personnes en situation de handicap et leurs familles. Elle constitue un accès unique aux droits et prestations, à l'orientation vers les services et les établissements médico-sociaux, pour l'accès à la scolarité, à la formation, à l'emploi et à la vie sociale. Sur la page internet de la MDPH www.calvados.fr/mdph vous retrouverez les formulaires pour effectuer des demandes ainsi que différentes fiches sur les aides disponibles.

Le Foyer Odette Rabo

19 boulevard de la Charité – 14000 Caen

Tél. 02 31 70 94 30 / 06 13 53 67 10

Ouvert en novembre 2012, le foyer de vie pour personnes handicapées mentales vieillissantes accueille 22 résidents permanents et propose 2 places d'accueil temporaire.



L'aide aux démarches administratives et numériques

Espace Public numérique

Médiathèque de Cormelles le Royal

21 place des Drakkars – Tél : 02 31 52 18 54

La médiathèque de Cormelles le Royal propose un Espace public numérique accessible à tous. Rendez-vous à la page 36.



France Services

Point info 14 Guérinière

Pôle de vie des Quartiers Rive Droite

16 avenue Georges Guynemer

14000 CAEN – Tél. 02 31 83 73 58

Du lundi au vendredi : 9h – 12h / 13h – 18h sur rendez-vous.

(17h pendant les vacances scolaires)

L'espace France services de Caen Guérinière vous accompagne pour réaliser vos formalités administratives et numériques.



C'est un guichet unique donnant accès dans un seul et même lieu aux principaux organismes de services publics.

(Impôts, CAF, MDPH, ANTS, France Travail, CPAM)

PIMMS – Médiation Caen Calvados

Point d'Information

Médiation

Multi Services

17 place du Commerce 14000 Caen

Tél. 02 31 34 89 10

Ouvert à tous et gratuit

Lundi de 13h30 à 18h30

Mardi de 9h à 13h et de 14h à 17h

Mercredi et vendredi de 9h à 12h30

Le PIMMS vous accueille pour vous accompagner dans vos démarches administratives, vous expliquer les divers documents administratifs, les factures et les modalités de paiement, notamment au niveau du gaz, de l'électricité et de l'eau, vous conseiller pour une bonne maîtrise de votre consommation d'énergie, vous orienter vers la bonne structure et le bon interlocuteur pour une aide éventuelle.



Le logement

Des imprimés de demande de logement social sont disponibles à l'accueil de la mairie. Vous pouvez également vous adresser à la Maison de l'habitat Caen la mer ou déposer une demande sur www.demandelogeement14.fr

La maison de l'habitat

Caen la mer

16 rue Rosa Parks

14000 Caen

Tél. 02 31 38 31 38

maison.habitat@caenlamer.fr

www.maisonhabitat.caenlamer.fr



Une adresse unique pour vous renseigner et vous accompagner sur le logement et l'habitat sur le territoire de Caen la mer.

Que vous soyez locataire, propriétaire, que vous souhaitiez louer, acheter ou rénover, la Maison de l'habitat de Caen la mer vous accueille et vous informe.

Lundi, mercredi, jeudi : 9h–12h30 / 13h30–17h

Mardi : 10h30 – 12h30 / 13h30 – 17h

Vendredi : 10h30 – 16h

Les bailleurs sociaux locaux

• INOLYA -

8 rue du Quadrant -
C.S. 61021
14123 Fleury-sur-Orne
Centre relation clients
02.31.30.36.36
www.inolya.fr

Joignable sans interruption du lundi au
vendredi de 8h30 à 17h30
Accueil ouvert du lundi au vendredi de
9h00 à 12h30 et de 13h30 à 17h00.



• CDC HABITAT

4 avenue du Maréchal
Montgomery
14000 Caen
www.cdc-habitat.com
Service clients. Tél. 09 73 321 421
Du lundi au jeudi 9h30 12h00 14h 17h
Vendredi : uniquement sur rdv



• PARTELIOS HABITAT

2 rue Martin Luther King
14280 Saint-Contest
Tél. 02 31 06 91 00
www.partelios.fr
Du lundi au vendredi
8h00 - 12h00 / 13h30 - 17h00.



L'aide juridique

La Maison de la Justice et du Droit

15 bis rue Pasteur - 14120 Mondeville
Tél. 02.61.10.31.50

Lun. et mer. : 9h15-12h30 / 13h30-17h30

Mardi et vendredi : 9h30-16h30

Jeudi : 9h-12h30 / 13h30-18h

Le 2^{ème} samedi du mois : 9h-12h

Ce service public juridique gratuit, ouvert
à tous, est là pour vous écouter, vous
informer, vous conseiller et/ou vous
réorienter concernant notamment :
l'accès au droit, la résolution amiable des
conflits, l'aide aux victimes.

L'emploi

France travail de Mondeville (ex Pôle emploi)

5 rue Paul Louis Halley
14120 Mondeville
Tél. 3949

Accueil libre du lundi au vendredi de 8h30
à 12h30. Accueil sur RDV tous les après-mi-
dis sauf le jeudi.



Mission locale Caen la Mer Calvados Centre

1 place de l'Europe
14200 Hérouville St Clair
Tél. 02 31 46 21 46
www.mlbn.fr



Aider les jeunes de 16 à 25 sortis
du système scolaire à construire leur projet
de vie positif et cohérent.

Domaines d'accompagnement : emploi,
mobilité, santé, formation, logement, accès
aux droits, loisirs, sport, culture, citoyenneté,
orientation Une équipe pluridisciplinaire
est à la disposition des publics jeunes
pour répondre à ces problématiques.
Retrouvez le point d'accueil le plus proche
de chez vous sur <https://www.mlbn.fr/fr/mission-locale-caen-calvados-antennes>.
Inscriptions en ligne aux ateliers proposés
sur le site mlbn.fr dans l'onglet «Ateliers»

La Caisse Primaire d'assurance maladie

Agence d'accueil CPAM

16 rue du 11 novembre - 14000 Caen
Tél. 36 46 (service gratuit + prix d'appel)
www.ameli.fr

Du lundi au vendredi :
8h30 - 12h30 / 13h30-
16h30.



**L'Assurance
Maladie**
Agir ensemble, protéger chacun

La Caisse d'allocations familiales

8 avenue du 6 juin - CS 20 001
14023 Caen Cedex 9
Tél. 32 30 - www.caf.fr

Du lundi au vendredi : 9h00 - 16h30.

Pour tout appel, munissez-vous de votre
numéro d'allocataire, carte vitale et pièce
d'identité.

Permanence prestations Caf
uniquement sur rendez-vous
au centre socio-culturel
Caen Guérinière, 2 boulevard
de l'Europe 14000 Caen.

prise de rendez-vous par
téléphone au 3230. Venir avec sa pièce
d'identité.



L'ESPACE CORMEL'LIEN

L'Espace Cormel'lien

42 Place des Drakkars

14123 Cormelles le Royal

Tél. 02 31 52 34 51 / 07 43 36 66 03



Depuis l'année dernière, un Espace de Vie Sociale a ouvert ses portes dans la Commune au 42 place des Drakkars (à côté du Relais Petite Enfance).

Un EVS c'est quoi ?

Un EVS, Espace de Vie Sociale, est un lieu équipé pour l'animation de la vie locale. Son projet prévoit des actions permettant le renforcement des liens sociaux et familiaux, les solidarités de voisinage, la coordination des initiatives des habitants ainsi que le lien intergénérationnel.

La Commune de Cormelles le Royal en partenariat avec la CAF du Calvados, a donc décidé l'ouverture d'un EVS sur son territoire.

Un programme tous les trimestres

La structure propose un programme d'animations varié. Vous pourrez retrouver notamment des spectacles et des ateliers variés.

Vous pouvez vous inscrire aux activités en appelant le 02 31 52 34 51 ou le 07 43 36 66 03.

Coralie GRUDNIAK, la coordinatrice animatrice aura à cœur de vous accueillir dans ces nouveaux locaux.



Le programme de l'Espace Cormel'lien est disponible sur le site internet de la Commune dans la rubrique «famille solidarité». Vous pouvez aussi le consulter en flashant ce QR code ci dessous.



LA JEUNESSE CORMELLOISE



Le Relais Petite Enfance (RPE)

Animatrice : Christelle GALICHET
42 place des Drakkars
14123 Cormelles le Royal
Tél. 02 31 83 45 30
rpe@cormellesleroyal.fr

Lundi de 9h00 à 12h00, jeudi et vendredi de 9h00 à 12h15 et de 13h à 17h00

Géré par la Commune, le Relais Petite Enfance (RPE) est à la fois un lieu d'information, d'animation et d'échanges pour développer la qualité de l'accueil individuel de l'enfant.



Il est destiné aux parents employeurs, aux assistants maternels, aux gardes d'enfants à domicile et bien sûr aux enfants de moins de 6 ans. Des activités sont organisées toutes les semaines : matinées d'éveil, spectacles, soirées d'échange ... Le journal d'information du RPE est disponible sur le site internet de la commune : www.ville-de-cormelles-le-royal.fr.



La liste des assistants maternels de Cormelles le Royal est disponible au Relais Petite Enfance et sur le site internet monenfant.fr

L'animatrice du RPE vous accueille :

- le jeudi et le vendredi de 9h30 à 11h30 pour les matinées d'éveil (sur inscription)
- le lundi de 9h00 à 12h00, le jeudi et le vendredi de 13h00 à 17h00 pour les permanences administratives (sur RDV). Toutefois, l'animatrice peut adapter les horaires en fonction des besoins.

LA PROTECTION MATERNELLE ET INFANTILE

Centre médico-social

12 Bld Yitzhak Rabin - 14123 Ifs
Tél. 02 14 47 51 67

La PMI est un service du Département composé d'une équipe de professionnels de la petite enfance (médecin, sage-femme, infirmière puéricultrice).

Elle accompagne les futurs ou jeunes parents :

- avant la naissance, pour répondre à toutes les interrogations liées à la grossesse, pour préparer la naissance ou pour les informer sur les modes de garde.
- après la naissance, pour répondre aux questions qu'ils se posent sur l'allaitement, l'alimentation, le sommeil, les rythmes de leur enfant.

Pour un suivi adapté, le service de PMI vous propose sur RDV :

- des consultations prénatales par une sage-femme
- des consultations postnatales par une infirmière puéricultrice
- des consultations médicales pour les enfants de la naissance à 6 ans
- des réunions à thème (allaitement, soutien à la parentalité...)
- des visites de dépistages à l'école maternelle pour les enfants entre 3 et 4 ans.

Les écoles

L'école des Verts Prés (maternelle)

17, rue des Écoles – Tél. 02 31 52 09 08

Directrice : Mme Barbara DUVAL

Lundi, mardi, jeudi et vendredi :

8h35 – 11h35 et 13h25 – 16h25

L'école de la Vallée (élémentaire)

2A, rue de la Vallée – Tél. 02 31 52 15 36

Directrice : Mme Aurélie CAZARD

Lundi, mardi, jeudi et vendredi

8h30 – 11h30 et 13h30 – 16h30

Le Groupe Scolaire des Drakkars (maternelle et élémentaire)

25 Place des Drakkars – Tél. 02 31 72 65 00

Directrice : Mme Nathalie SOL

Lundi, mardi, jeudi et vendredi

8h30 – 11h45 et 13h45 – 16h30

Pour les inscriptions scolaires, merci de vous renseigner au service population.

Tél. 02 31 52 12 29

petiteenfance@cormellesle-royal.fr.



Flashez ce QR Code pour accéder à l'Espace Famille

La Commune prend en charge pour chaque enfant des écoles publiques l'ensemble des fournitures et des livres scolaires pour l'année.

La cantine scolaire

Pour inscrire votre enfant, un dossier doit être rempli auprès du service des affaires scolaires de la mairie.

Ce dossier est téléchargeable sur le site internet de la commune.

Un service de restauration scolaire est proposé aux enfants dans chacune des écoles maternelles et élémentaires.

L'école de la Vallée et le groupe scolaire des Drakkars sont équipés d'un self pour les enfants des classes élémentaires.

Pendant la pause méridienne, des activités sont proposées aux enfants par deux animateurs dans chaque école élémentaire : jeux, sport et ateliers autour du développement durable.

La Commune bénéficie du dispositif de l'État cantine à 1€ permettant aux familles dont le quotient familial est inférieur à 1000 € d'avoir une tarification sociale.

Les menus sont téléchargeables sur www.ville-de-cormelles-le-royal.fr

TARIFS RESTAURATION SCOLAIRE

Quotient familial	> 1200€	1000€ à 1200 €	621 € à 999€	500 € à 620 €	Inférieur à 500 €
Pour les Cormellois	Tarif plein	Tarif réduit A	Tarif réduit B	Tarif réduit C	Tarif réduit D
Repas adulte	3,51 €				
Repas enfant élémentaire	3,05 €	2,12 €	1,00 €	1,00 €	0,87 €
Repas enfant maternelle	2,86 €	1,96 €	1,00 €	1,00 €	0,84 €
Panier repas (PAI)	1,00 €				
Quotient familial	> 1200€	890 € à 1200 €	621 € à 889 €	500 € à 620 €	Inférieur à 500 €
Pour les non Cormellois	Tarif plein	Tarif réduit A	Tarif réduit B	Tarif réduit C	Tarif réduit D
Repas adulte	7,68 €				
Repas enfant élémentaire	7,08 €	5,88 €	4,75 €	2,34 €	1,13 €
Repas enfant maternelle	6,84 €	5,68 €	4,58 €	2,26 €	1,09 €
Panier repas (PAI)	1,61 €				

La garderie

Il y a trois garderies périscolaires :

- une pour l'école maternelle des Verts Prés
- une pour l'école élémentaire de la Vallée (étude surveillée possible à partir du CE1)
- une pour l'école maternelle et élémentaire des Drakkars (étude surveillée possible à partir du CE1).

Attention, la présence journalière des enfants ne peut excéder 2 heures. Pour information, le matin, les enfants des écoles des Verts Prés et de la Vallée sont regroupés à l'école des Verts Prés.

La garderie est ouverte les lundis, mardis, jeudis et vendredis de 7h30 à 8h20 et de 16h30 à 18h30

L'étude surveillée

Dans le cadre des garderies et sans coût supplémentaire pour les familles, il est organisé une étude surveillée pour les élèves du CE1 au CM2. L'inscription s'effectue en même temps que celle de la garderie.
Horaires : 17h00 à 18h00 après le goûter.

Les traversées scolaires

Aux abords des écoles, les traversées des rues sont aménagées et/ou encadrées par des agents communaux.

TARIFS GARDERIE PÉRISCOLAIRE

Quotient familial	> 1200€	890 € à 1200 €	621 € à 889 €	500 € à 620 €	Inférieur à 500 €
Pour les cormellois	Tarif plein	Tarif réduit A	Tarif réduit B	Tarif réduit C	Tarif réduit D
Matin de 7h30 à 8h00	1,18 €	1,06 €	0,94 €	0,82 €	0,71 €
Matin de 8h00 à 8h30	1,18 €	1,06 €	0,94 €	0,82 €	0,71 €
Soir de 16h30 à 17h00	1,33 €	1,21 €	1,09 €	0,98 €	0,86 €
Soir de 17h00 à 17h30	1,18 €	1,06 €	0,94 €	0,82 €	0,71 €
Soir de 17h30 à 18h00	1,18 €	1,06 €	0,94 €	0,82 €	0,71 €
Soir de 18h00 à 18h30	1,18 €	1,06 €	0,94 €	0,82 €	0,71€
Pour les non cormellois	Tarif plein	Tarif réduit A	Tarif réduit B	Tarif réduit C	Tarif réduit D
Matin de 7h30 à 8h00	1,53 €	1,38 €	1,22 €	1,07 €	0,92 €
Matin de 8h00 à 8h30	1,53 €	1,38 €	1,22 €	1,07 €	0,92 €
Soir de 16h30 à 17h00	1,68€	1,53 €	1,38 €	1,22 €	1,07€
Soir de 17h00 à 17h30	1,53 €	1,38 €	1,22 €	1,07 €	0,92 €
Soir de 17h30 à 18h00	1,53 €	1,38 €	1,22 €	1,07 €	0,92 €
Soir de 18h00 à 18h30	1,53 €	1,38 €	1,22 €	1,07 €	0,92 €

Le Collège

Collège Guillaume de Normandie

Principal : M. Lahoucine EL GERSSIFI
243 rue de Falaise - BP 31 238
14020 Caen Cedex
Tél. 02 31 70 30 49

La commune de Cormelles le Royal aide les élèves qui partent en séjour linguistique ou pédagogique (34 € par enfant). L'établissement scolaire doit en faire la demande directement auprès de la Commune.

Le Lycée

Lycée Jean Rostand

Proviseur : M. VERRECKT
98 rue d'Ifs - CS 85457
14054 Caen cedex 4
Tél. 02 31 52 19 40

Le Conseil Régional a mis en place un dispositif permettant aux lycéens de bénéficier de réductions pour les manuels scolaires et les loisirs au 02 31 06 98 98.

Vous souhaitez utiliser le transport scolaire, vous pouvez en faire la demande auprès du Conseil Régional au 02 22 55 00 10.

LA JEUNESSE

La Commune gère les structures enfance jeunesse dont les activités s'inscrivent dans le Projet Educatif Local (PEL) 2022/2028. Composé de 55 actions concrètes pour la jeunesse, le PEL vise à accompagner les enfants jusqu'à leur entrée dans l'âge adulte, et s'articule autour de quatre enjeux :

- La Commune au cœur de l'action éducative sur son territoire
- Le soutien aux familles et à la parentalité
- Citoyenneté, solidarité et vivre ensemble
- L'épanouissement de l'enfant

Les structures enfance jeunesse sont encadrées par une équipe éducative coordonnée par M. Marc MALEZET.

L'accueil de loisirs

2 rue du Calvaire
14123 Cormelles le Royal
Tél. 02 31 84 40 62
06 17 45 33 86



structures.jeunesse@cormellesleroyal.fr
f @PtitsLoupsCLR

Pour les enfants de 3 à 12 ans

Les inscriptions à l'accueil de loisirs se font auprès de la Mairie via le portail « Espace familles ». La priorité est donnée aux Cormellois.

Mercredi loisirs et vacances

4 formules proposées
2 jours ou 4 demi-journées d'inscription minimum par semaine pour les vacances.

Journée avec repas	7h30 - 18h30
Journée sans repas	7h30 - 12h00 et 13h30 - 18h30
½ journée avec repas	7h30 - 13h30 ou 11h30 - 18h30
½ journée sans repas	7h30 - 12h00 ou 13h30 - 18h30

Les programmes des activités et des menus sont téléchargeables sur le site internet de la commune www.ville-de-cormelles-le-royal.fr.



Flashez ce QR Code pour accéder à l'Espace Famille



Les mercredis loisirs :

Accueil tous les mercredis en dehors des vacances scolaires dès le 3 septembre 2025 et jusqu'au 1^{er} juillet 2026 inclus.

L'inscription est possible au mercredi ou sur l'année entière.

Les vacances 2025/2026 :

Vacances d'automne : du lundi 20 octobre au vendredi 31 octobre 2025	Inscriptions : du samedi 27 septembre au dimanche 5 octobre 2025
Vacances de fin d'année : du lundi 29 décembre 2025 au vendredi 2 janvier 2026	Inscriptions : du samedi 6 au dimanche 14 décembre 2025
Vacances d'hiver : du lundi 16 février au vendredi 27 février 2026	Inscriptions : du samedi 24 janvier au dimanche 1 ^{er} février 2026
Vacances de printemps : du lundi 13 avril au vendredi 24 avril 2026	Inscriptions : du samedi 21 au dimanche 29 mars 2026
Vacances d'été : à partir du lundi 6 juillet 2026	Inscriptions : du samedi 23 mai au dimanche 7 juin 2026

Une formule passerelle peut être proposée aux enfants à partir de 11 ans pour découvrir le local jeunes. Ils peuvent venir le matin à l'accueil de loisirs, y déjeuner puis ensuite être accompagnés au local jeunes pour y passer l'après-midi.

TARIFS ACCUEIL DE LOISIRS

Quotient familial	> 1200€	890 € à 1200 €	621 € à 889 €	500 € à 620 €	Inférieur à 500 €
Pour les cormellois	Tarif plein	Tarif réduit A	Tarif réduit B	Tarif réduit C	Tarif réduit D
Journée sans repas	10,58 €	9,40 €	8,23 €	7,05 €	5,88 €
Journée avec repas	16,03 €	14,85 €	13,68 €	12,50 €	11,33 €
Journée panier repas (PAI)	11,58 €	10,40 €	9,23 €	8,05 €	6,88 €
Demi-journée sans repas	5,81€	5,16 €	4,52 €	3,88 €	3,22 €
Demi-journée avec repas	11,26 €	10,61 €	9,97 €	9,33 €	8,67 €
Demi-journée Panier repas (PAI)	6,81 €	6,16 €	5,52 €	4,88 €	4,22 €
Journée Camping	32,05 €	29,70 €	27,37 €	24,99 €	22,66 €
Pour les non cormellois	Tarif plein	Tarif réduit A	Tarif réduit B	Tarif réduit C	Tarif réduit D
Journée sans repas	13,75 €	12,22 €	10,70 €	9,16 €	7,65 €
Journée avec repas	20,83 €	19,30 €	17,79 €	16,25 €	14,73 €
Journée panier repas (PAI)	15,05 €	13,52 €	12,00 €	10,46 €	8,95 €
Demi-journée sans repas	7,55 €	6,71 €	5,88 €	5,05 €	4,19€
Demi-journée avec repas	14,64 €	13,79 €	12,96 €	12,13 €	11,28 €
Demi-journée panier repas (PAI)	8,85 €	8,01 €	7,18 €	6,35 €	5,49 €
Journée Camping	41,67 €	38,61 €	35,58 €	32,49 €	29,46 €



LE LOCAL JEUNES

4 rue du Calvaire - 14123 Cormelles le Royal
Tél. 02 31 52 12 30 / 06 17 45 37 50

 structures.jeunesse@cormellesleroyal.fr
[@LocalJeunesCLR](https://www.facebook.com/LocalJeunesCLR)



Le planning des activités et le dossier d'inscription sont téléchargeables sur le site internet de la Commune

Le local Jeunes propose des activités et sorties pédagogiques tout au long de l'année aux jeunes âgés de 11 à 17 ans.

Ces activités sont gratuites et pour les sorties, les jeunes participent financièrement. L'inscription au local Jeunes se fait directement sur place.

HORAIRES	PÉRIODE SCOLAIRE	VACANCES*
LUNDI		13H30 - 18H30
MARDI	17H00 - 19H00	13H30 - 18H30
MERCREDI	13H30 - 18H30	13H30 - 18H30
JEUDI		13H30 - 18H30
VENDREDI	17H00 - 19H00 + 2 vendredis par mois de 20h à 23h	13H30 - 18H30
SAMEDI	13H30 - 18H30	
		*Une soirée par semaine de 20h à 23 h



Une formule passerelle peut être proposée aux enfants à partir de 11 ans pour découvrir le local jeunes. Ils peuvent venir le matin à l'accueil de loisirs, y déjeuner puis ensuite être accompagnés au local jeunes pour y passer l'après-midi.



Juillet 2025

LA PARENTALITÉ

Dans le cadre de son Projet Educatif Local, la Commune souhaite porter une attention particulière aux parents et aux liens tissés avec leurs enfants. Qu'on soit parent en devenir, jeune parent ou parent de jeune adulte, des ressources peuvent être trouvées sur le territoire et les équipes sont à l'écoute de vos idées et besoins.

Le programme « Etre parents ensemble à Cormelles le Royal »

être **PARENTS**
ENSEMBLE à Cormelles le Royal

Tout au long de l'année, des rendez-vous sont proposés aux familles en différents espaces de la ville. Le programme est composé à la fois de temps d'échanges (initiation aux gestes d'urgence, apéro-papotes à thème pour favoriser les échanges et rencontres entre parents) et de temps de partage parents-enfants (sorties vélos, motricité, pratiques artistiques partagées...). Ces temps de pratique ont eu pour objectif de valoriser les compétences des parents comme des enfants, d'encourager les échanges autour de la famille et d'entrer en résonance avec des pratiques du quotidien ou des questionnements remontés par les acteurs du territoire (lecture à voix haute, bien manger...). Ces temps sont gratuits et ouverts à tous, souvent réalisés en petits groupes.

L'année est aussi ponctuée de temps forts familiaux et festifs : le carnaval, la fête de fin d'été... et il est proposé en septembre un nouveau temps fort autour des écrans. Que faire le temps d'une semaine sans écrans ?

La Commune est soutenue par la CAF et le département dans le cadre du Fonds National Parentalité.



La semaine de la petite enfance

Chaque année au mois de mars, un programme d'animation vous est proposé dans le cadre de la semaine nationale de la petite enfance, aux abords de la place des Drakkars. Spectacles, ateliers, expositions... ce temps festif est ouvert aux professionnels comme aux familles.

En 2026, le thème sera « Des équilibres » : « Grandir, c'est apprendre à marcher entre les lignes, avancer sans tomber, chercher sans cesse des équilibres. Ce sont les premiers pas hésitants, mais aussi ceux du cœur, de l'esprit, des relations aux autres, au monde. Accompagner la petite enfance c'est être à l'écoute de ces équilibres fragiles et mouvants. »

CORMELLES CULTURE ET LOISIRS



CORMELLES CULTURELLE

Afin de pouvoir proposer de nouvelles activités artistiques et culturelles aux habitants, le Conseil Municipal a réactualisé le 14 octobre 2024, le Projet Culturel Cormellois, décliné en 30 fiches-actions.

Des temps forts ouverts à tous

Expositions, lectures, sorties, accueil de spectacles ponctuent l'année. Toutes les dates sont à retrouver dans l'Echo de la Vallée et sur le programme « Cormelles Culturelle ».



Des spectacles et oeuvres d'art en plein air

Cormelles le Royal met à profit ses espaces publics pour offrir une programmation culturelle et festive en plein air pour tous. Dès octobre, la place des Drakkars accueillera « Sacré Guillaume », un spectacle jeune public alliant conte, musique et théâtre d'objets. Tout au long de l'année, la Commune présente des œuvres d'art publiques : fresques, sculptures et expositions photo. En fin de saison, profitez des rendez-vous incontournables comme le festival des Beaux Jours, le cinéma en plein air avec concerts, spectacles et films en juin, ainsi que l'incontournable Fête de la Musique.



Une saison pour tous

L'objectif recherché est que chaque Cormellois, quel que soit son âge, ses goûts puisse trouver son bonheur dans cette programmation aussi riche que variée (ateliers, musique, théâtre, exposition...).

Parce que l'éveil artistique et culturel est une des clés importantes dans l'éducation au vivre ensemble, à l'acceptation de l'autre, une partie de cette nouvelle programmation est destinée aux enfants et à leurs parents.

Mais les « moins jeunes » ne seront pas en reste... les rendez-vous « Chauffe-citron », qui s'adressent au plus de 60 ans, ont remporté un tel succès qu'ils vous sont proposés à nouveau cette année



Des partenariats privilégiés avec les structures culturelles

Cormelles le Royal a établi des partenariats culturels pour offrir aux habitants des tarifs préférentiels sur les spectacles des environs. Cela inclut des collaborations avec La Comédie de Caen (théâtre), Le Sablier (arts de la marionnette La Renaissance à Mondeville

Le Cinéma Lux (cinéma en plein air).

Ces partenariats permettent aussi d'accueillir des événements artistiques à Cormelles le Royal, et s'étendent à des structures comme l'ODIA Normandie (spectacle vivant) et Chorège (développement chorégraphique à Falaise).



SEPTEMBRE 2025

Lancement de la saison culturelle	Temps convivial et inauguration de la fresque	Vendredi 12 septembre - 18h30 - Anciens réservoirs sur le parking de Carrefour Market
Si j'étais un arbre, je serais	Atelier d'arts plastiques parents-enfants	Samedis 20 et 27 septembre - Médiathèque
Le monde des Toitipuces	Spectacle interactif	Samedi 27 septembre - Médiathèque

OCTOBRE 2025

Spectacle « Sacré Guillaume »	Musique, théâtre d'objets, conte	Samedi 4 octobre à 15h - Place des Drakkars
Corps en jeu	Atelier danse parents-enfants	Les 4, 11 et 18 octobre - Salle des Drakkars
Des fils et des modes	Temps fort autour de la mode	Du 7 au 25 octobre - Médiathèque

NOVEMBRE 2025

Imaginons demain	Temps fort autour de la biodiversité	Du 6 au 29 novembre - Médiathèque
Ateliers «céramique»	Ateliers de pratique artistique	19 et 29 novembre et 2 décembre - Salle du Parc
Pourquoi un arbre est une poule ?	Spectacle jeune public	Samedi 29 novembre - 15h - Salle de l'Orée du Bois

DÉCEMBRE 2025

La saison des ours	Théâtre et ombres	Mercredi 10 décembre - 9h45 10h45 - Orée du Bois
La Fête farfelue	Concert festif	Samedi 20 décembre - 15h45 - Orée du bois

Janvier 2026

Un Océan d'amour	Spectacle	Mercredi 21 janvier - 14h30 - Orée du bois
------------------	-----------	--

MARS 2026

Semaine de la petite enfance	Spectacles - ateliers	Du 13 au 22 mars - Place des Drakkars
------------------------------	-----------------------	---------------------------------------

AVRIL 2026

Vue sur...	Arts plastique dans l'espace public	À partir du 24 avril - en plein air
------------	-------------------------------------	-------------------------------------

Mai 2026

Street art	Exposition du Club photo vidéo	Mai, juin et juillet en plein air
------------	--------------------------------	-----------------------------------

JUIN 2025

Les Beaux Jours	Spectacles, cinéma en plein air	Vendredis 5, 12 et 26 juin
La Fête de la Musique	Concerts	Dimanche 21 juin

LA MÉDIATHÈQUE

21, place des Drakkars
14123 Cormelles le Royal
Tél. 02 31 52 18 54
<https://bibliotheques.caenlamer.fr>
(catalogue et agenda)
mediatheque@cormellesleroyal.fr



Horaires d'ouverture* :

	septembre à avril	mai à août
MARDI	16h00 à 19h00	16h30 - 18h30
MERCREDI	10h00 à 13h00 / 14h00 à 18h00	14h00 - 18h00
JEUDI	16h00 à 18h00	16h30 à 18h00
VENDREDI	10h00 à 13h00 et 16h00 à 18h00	16h30 à 18h30
SAMEDI	10h00 à 13h00 et 14h00 à 18h00	9h00 à 13h00

Inscription à la médiathèque

Pour vous inscrire, vous devez vous munir :

- d'une pièce d'identité
 - d'un justificatif de domicile
 - d'une autorisation parentale pour les moins de 18 ans (la présence du représentant légal pour les moins de 12 ans est obligatoire).
- La médiathèque accueille tous les publics, des bébés aux adultes et se déplace dans plusieurs structures pour aller à la rencontre des habitants. Une équipe de 4 professionnels vous accueille dans ce lieu de vie. On y vient lire pour le plaisir, la découverte, le savoir, la formation et aussi boire un café, jouer aux jeux vidéo, dessiner, lire le journal, écouter des histoires, flâner et échanger.

Il est possible d'emprunter jusqu'à 30 documents pour une durée de 28 jours.

Vous y trouverez :

- des romans, documentaires, BD, mangas, DVD, magazines, livres audio pour la jeunesse et les adultes, disponibles à l'emprunt.
- des postes informatiques, wifi gratuit
- une liseuse à emprunter, une tablette avec des applis pour petits et grands à consulter sur place, ainsi que des jeux vidéo switch et PS4

La médiathèque propose aussi :

- la boîte numérique : des ressources en ligne gratuites accessibles chez vous.
- une boîte retour pour déposer vos documents empruntés 24h/24.
- des animations toute l'année : ateliers numériques, spectacles, prix littérature adultes et jeunesse, histoires à écouter.
- un service de portage de livres à domicile
- une grainthèque

Accéder et se former au numérique.

L'EPN (Espace Public Numérique) de la médiathèque est équipé de 5 ordinateurs et d'un copieur.

Vous pouvez utiliser le matériel en toute autonomie : naviguer sur le web, utiliser les logiciels installés (bureautique...), photocopier, imprimer ou scanner des documents (scans gratuits, impressions payantes).

Si vous avez besoin d'une aide ponctuelle, il est possible de prendre rendez-vous auprès de la médiatrice numérique qui vous accompagnera sur une question précise (réalisation d'un CV, envoi d'un document par mail...)

Vous pouvez également profiter des ateliers d'initiation au numérique (gratuits) en groupe qui sont proposés tout au long de l'année pour vous former ou vous perfectionner dans l'usage du numérique. Accès gratuit à Internet.

Biblio retours - nouveau service un réseau à votre service

Le réseau intercommunal de lecture publique rassemble 43 bibliothèques et médiathèques réparties sur le territoire de Caen la Mer dont 5 centres de documentation spécialisés (Conservatoire, ésam, Frac de Normandie, Mémorial, Musée des Beaux-Arts). Grâce à cette coopération, plusieurs services communs ont été mis en place pour faciliter l'accès à la culture :

- Une carte unique et gratuite : votre inscription est valable dans toutes les bibliothèques du réseau.
 - Des prêts partout : empruntez librement des documents dans l'ensemble des établissements.
 - Un catalogue en ligne commun : explorez l'ensemble des collections du réseau sur le site internet des bibliothèques de Caen la mer.
 - Des ressources numériques partagées.
- Plus d'info sur : bibliotheques.caenlamer.fr

ÉCOLES DE MUSIQUE ET DE DANSE

Le Conservatoire de musique et de danse du SIVOM des Trois Vallées

Château BELLEMAIST

Route de Cabourg - 14120 MONDEVILLE

Tél. 02 31 34 87 47

musique.danse@sivomdes3vallees.fr

www.sivomdes3vallees.fr

 Conservatoire des 3 vallées

 cri_sivomdes3vallees

Horaires d'ouverture :

Du lundi, au jeudi : 8h30 - 12h30 / 13h15 - 17h30

Cours collectifs enfants

Eveil artistique (musique) : Cours de la petite section au CP. Eveil artistique (danse) : Cours de la moyenne section au CP.

Structure communautaire Conservatoire & Orchestre de Caen

Spécialisé dans l'enseignement artistique et placé sous le contrôle pédagogique de l'Etat (ministère de la Culture), le conservatoire de Caen accueille les enfants à partir de 6 ans en Eveil Musique et Danse, à partir de 7 ans en classes instrumentales et de danse et à partir de 15 ans en classe de théâtre.

Découvrez également tout au long de l'année, la Saison des Élèves, plus de 300 représentations gratuites en entrée libre et une saison professionnelle riche de deux festivals et de mini-concerts

1 rue du Carel - 14000 Caen

Tél. 02 31 30 46 70

conservatoire-orchestre.caen.fr

La commune de Cormelles le Royal accorde une aide pour que le coût de l'inscription à l'éveil artistique soit moins élevé pour les enfants cormellois.

Département instrumental

Instruments enseignés : violon, violoncelle, contrebasse, guitare, flûte traversière, clarinette, saxophone, cornet/trompette, trombone, tuba, chant (technique vocale), percussions, piano.

Formation musicale (à partir du CE1)

Formation musicale adolescents et adultes (pour les débutants)

Technique vocale pour choristes (élèves adultes)

Département danse

Danse classique, danse jazz, danse contemporaine. (À partir du CE2)

Découverte de la danse à partir du CE1

Musiques collectives pour tous

Orchestres d'harmonie (grand et junior), musique de chambre, ensemble musiques actuelles, de guitares, orchestre de chambre, orchestre à cordes 1^{er} cycle, ensemble de flûtes et parcours découverte musicale (de plusieurs instruments)

Choeur d'enfants du CE1 à la 6^{ème}

Choeur junior (musiques actuelles) de la 5^{ème} à la Terminale

Big Band (élèves ayant 3 à 4 ans de pratique).

Ensemble de jazz

Ensemble musiques actuelles

LES ÉQUIPEMENTS SPORTIFS



La Halle des Sports - 4 rue de la Pagnolée

Pratiques sportives : tennis, tennis de table, badminton, billard, judo, taïso, jujitsu, Wanomichi-Aïki, Self défense.

L'Orée du Bois - 21 bis rue Clos du Pavillon

Pratiques sportives : handball, volleyball, danse de salon, gymnastique, tennis, zumba, badminton, Kizomba.

Le Parc - 2 rue du Calvaire

Pratiques sportives : yoga, tango.

Le Stade - 16 avenue du Stade

Pratiques sportives : football, tennis.

Le parcours sportif - Vallée du Coin de Terre. Composé de 13 agrès, ce parcours a été imaginé par le Conseil Municipal des Jeunes pour le plus grand plaisir des promeneurs et des sportifs cormellois.

Le bois

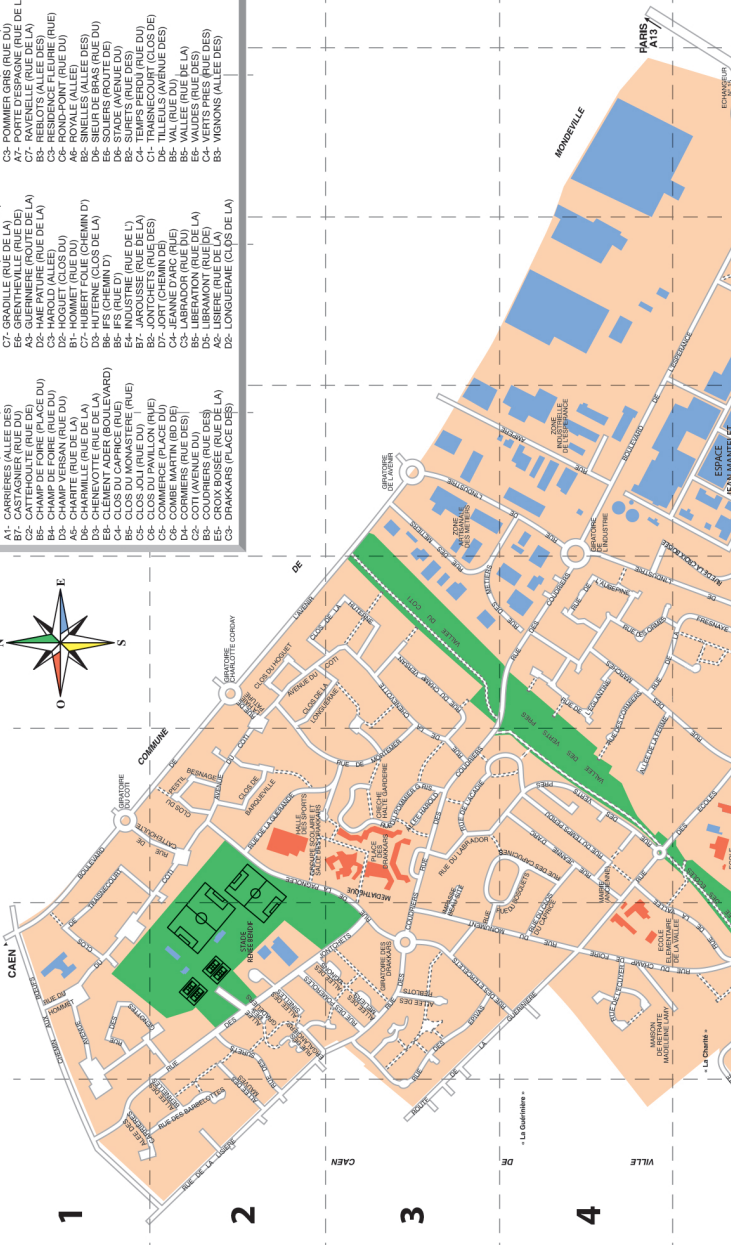
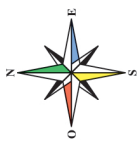
Pratique sportive : course d'orientation.

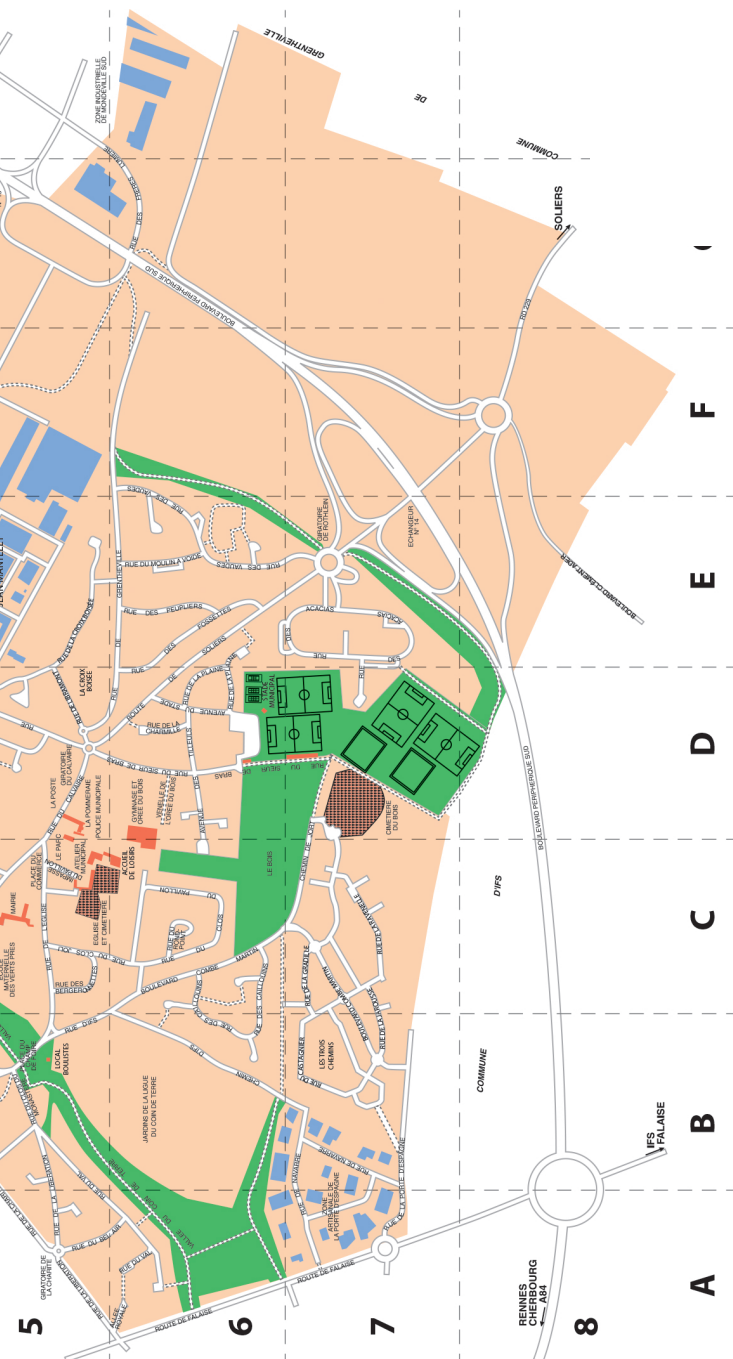
Le plan des balises est disponible à l'accueil de la mairie.

Le Champ de Foire

Pratique sportive : pétanque

DISPONIBLE À LA MAIRIE





- Equipements publics
- Zone d'activités industrielles, artisanales et commerciales
- Chemin piétonnier et/ou liaison douce
- Défibrillateurs
- B5- LOCAL BOULISTE

C5- GROUPE DU BOIS

C5- MAIRIE
- B4- ÉCOLE PRIMAIRE DE LA VALLÉE

C5- GROUPE SCOLAIRE DES DRAKARS

D8- GYMNASÉ

C5- CENTRE DES SPORTS

D5- LA POMERANIE

C5- LE PARC
- C5- ATELIER MUNICIPAL

C5- CENTRE DE LOISIRS

C5- CIMETIÈRE DE L'ÉGLISE

C5- CENTRE CULTUREL

C5- CHEQUE HAUTE GARDERIE

C5- ÉCOLE MATERNELLE DES VERTS PRES

LES PISCINES DU SIVOM DES TROIS VALLÉES

Évacuation des bassins 20 minutes avant la fermeture.
Fermées les jours fériés.

Piscine de Mondeville – Rue Émile Zola – Tél. 02 31 84 75 06 – www.sivomdes3vallees.fr

Jours	PÉRIODE SCOLAIRE		VACANCES SCOLAIRES		VACANCES D'ÉTÉ	
	Matin	Après-midi	Matin	Après-midi	Matin	Après-midi
Lundi	FERMÉE		10h à 12h	14h à 18h	FERMÉE	
Mardi	12h à 13h30	18h à 19h30	10h à 13h30	14h à 18h	10h30 à 13h30	15h30 à 18h
Mercredi	FERMÉE	14h30 à 17h	10h à 12h	14h à 18h	10h30 à 13h30	15h30 à 18h
Jeudi	12h à 13h30	17h à 19h	10h à 12h	14h à 18h	10h30 à 13h30	15h30 à 18h
Vendredi	FERMÉE		10h à 12h	14h à 17h	10h30 à 13h30	15h30 à 18h
Samedi	9h à 12h00	14h à 18h00	9h à 12h	14h à 18h	10h30 à 13h30	14h à 16h30
Dimanche	9h à 12h	FERMÉE	9h à 12h	FERMÉE	FERMÉE	

Piscine de Colombelles – Rue S. Allendé – Tél. 02 31 72 17 11 – www.sivomdes3vallees.fr

Jours	PÉRIODE SCOLAIRE		VACANCES SCOLAIRES		VACANCES D'ÉTÉ	
	Matin	Après-midi	Matin	Après-midi	Matin	Après-midi
Lundi	11h30 à 13h30	17h00 à 20h00	FERMÉE		FERMÉE	
Mardi	11h30 à 13h30	16h30 à 19h30	10h à 13h30	15h30 à 18h	10h30 à 13h30	15h30 à 18h
Mercredi	FERMÉE	14h00 à 17h	10h à 12h	15h30 à 19h	10h30 à 13h30	15h30 à 18h
Jeudi	12h à 13h30	16h30 à 20h	10h à 12h	15h30 à 18h	10h30 à 13h30	15h30 à 18h
Vendredi	12h à 13h30	17h à 20h	10h à 12h	15h30 à 19h	10h30 à 13h30	15h30 à 18h
Samedi	9h à 13h30	14h à 16h30	9h à 12h	14h à 16h30	10h00 à 13h30	14h à 16h30
Dimanche	9h à 12h	FERMÉE	9h à 12h	FERMÉE	FERMÉE	

Tarifs

Ticket individuel enfant : 2,50 €

Ticket individuel adulte : 3,00 €

Ticket individuel groupe enfants : 2,00 €

Ticket individuel groupe adultes : 2,50 €

Carte 10 entrées enfant : 20,00 €

Carte 10 entrées adulte : 25,00 €

Nouveaux tarifs

Carte annuelle Mondeville et Colombelles : 175€

Structure communautaire – Stade Nautique Eugène Maës

Implanté au cœur de Caen, cet établissement multi-activités unique dans la région a une vocation à la fois sportive et de loisirs. Il reçoit près de 400 000 visiteurs chaque année. Il est doté de 5 bassins dont une halle d'activités et à l'extérieur d'un bassin olympique de 50 mètres. Ouvert toute l'année, 7 jours sur 7 (à l'exception du 1^{er} janvier, 1^{er} mai, 1^{er} novembre et 25 décembre). Avis aux amateurs !

12 Boulevard Yves Guillou – 14000 Caen

Tél. 02 31 30 47 47 – piscine.stadenautique@caenlamer.fr

D'autres piscines sont aussi implantées dans l'agglomération caennaise : Piscine de la Grâce de Dieu (Caen), Piscine du Chemin Vert (Caen)...

ASSOCIATIONS CORMELLOISES



ATHLÉTIC CLUB CORMELLES STELLANTIS

L'association régie par la loi du 1^{er} juillet 1901 et le décret du 16 août 1901, ayant pour titre ACC, Athletic Club Cormelles a été fondée en 1969.

Les sections ACC :

Ball Trap, Bowling, Cyclisme, Chasse, Golf, Karting, Moto, Cénologie, Padel, Pêche au coup, Pêche en mer, Pétanque, Photo, Randonnée, Running, Ski, Tennis, Voile.

Président : François-Charles SUZANNE

Vice-Présidente : Cornélie VERY

Trésorier : Dimitri VOROBIEFF

Secrétaire : Levon ZEDEF

Secrétaire adjoint : Philippe DESCHAMPS

Boulevard de l'Espérance

14123 Cormelles le Royal

02 31 78 45 63

06 73 63 80 63

francoischarles.suzanne@stellantis.com



Président : Richard COLLOT

Vice-Président : Rémy DAN

Secrétaire : Gisèle TIPHAIGNE

4 rue de la Pagnolée – La Halle des Sports

06 99 69 62 30 (G. TIPHAIGNE) –

06 12 21 28 04 (R. COLLOT)

esc.gisele@gmail.com

www.ascormellestt.com

f ASC.TT.14

Reprise le 10 septembre pour les jeunes.

ASC TENNIS DE TABLE

Club de tennis de table avec 4 sections : Ping Éveil (4-7 ans), Jeunes/Ados, Adultes et Loisirs (débutants acceptés à partir de 4 ans), Section Sport Adapté, Handisport, parkinson, sport santé pour jeunes, ados et adultes.

Entraînements dirigés par un entraîneur diplômé.

Cotisation : De 75 € à 140 €.

Paiement en plusieurs fois possible, coupons sports ou autres acceptés.

LUNDI	Adultes (compétitions et loisirs)	19h30 à 23h00
	Entraînement dirigé	19h30 à 21h00
MARDI	Section sport santé	14h45 à 15h45
	Personnes en situation de handicap	16h00 à 17h30
	Jeunes / ados (compétition et loisirs)	18h00 à 19h30
	Adultes (compétitions et loisirs)	19h30 à 23h00 (entraînement libre)
	Adultes compétition	19h45 à 21h15 (entraînement dirigé)
MERCREDI	Section parkinson / sport santé	10h à 11h
	Ping Éveil (dès 4 ans)	11h15 à 12h15
	Jeunes débutants	15h45 à 17h45
	Jeunes / Ados (confirmés et compétitions)	18h00 à 20h00
	Adultes (compétitions et loisirs)	19h30 à 23h00 (entraînement libre)
JEUDI	Section sport santé	16h45 à 17h45
	Jeunes/ados (compétitions et confirmés)	18h00 à 19h30
	Adultes (compétitions et loisirs)	19h30 à 23h00 (entraînement libre)
	Joueurs évoluant en régionales	19h45 à 21h15 (entraînement dirigé)

ASSOCIATION CORMELLOISE DE YOGA

L'association cormelloise de yoga propose les méthodes Iyengar et Hatha Flow avec des professeurs diplômés.

Cotisation : 151 € pour les non cormellois. 141 € pour les cormellois. Tarif réduit pour les couples.

Cours – Le Parc

LUNDI	18h00 à 19h30
MARDI	19h00 à 20h30
MERCREDI	10h00 à 11h30

Président : Philippe MARTIN
Vice-Présidente : Béatrice LANGLOIS
Trésorière : Françoise ANDRIEUX
Secrétaire : Irène DUCLOS

Le Parc – 2 rue du Calvaire
 07 82 50 47 04 (Ph. MARTIN)



BILLARD CLUB CORMELLOIS

Le billard club cormellois est ouvert à tous ceux qui veulent découvrir et pratiquer le billard français (loisirs et compétition). Initiation gratuite pour les débutants.

À la Halle des Sports : tous les jours de la semaine de 9h à 22h pour les adhérents et le week-end de 9h à 20h.

Cotisation annuelle dont licence FFB

Moins de 18 ans : 60 €

18 à 21 ans : 100 €

21 à 26 ans/étudiants/sans emploi : 135 €

Adulte loisirs : 200 € (réduction de 30 € sur les tarifs adultes pour les cormellois)

Adulte compétition : 220 €

Président : Bernard COUCHOT

Trésorier : Michael PRIN

Secrétaire : David BILLARD

Halle des sports – Rue de la Pagnolée
 02 31 83 78 75 – dc.billard@gmail.com
www.billard-club-cormellois.fr

MERCREDI	16h30 à 18h00	Initiation jeunes
VENDREDI	16h30 à 18h30	Entraînements compétiteurs
	16h30 à 18h30	Initiation Débutants



CLUB DE BADMINTON CORMELLOIS

Dès 6 ans jusqu'à 99 ans !

Cotisation : - 18 ans : 50 ou 70€
+ 18 ans Cormellois : 80€
+ 18 ans Non Cormellois : 120 €

**Cours avec entraîneur à l'Orée du Bois
et à la Halle des Sports**

LUNDI (Enfants/Adultes) - Halle	18h00 à 20h00
MERCREDI (enfants) - Orée	14h00 à 15h30

**Loisirs à l'Orée du Bois
et à la Halle des Sports**

LUNDI - Halle	17h00 à 22h00
MARDI - Orée	17h00 à 19h00
Vendredi - Halle	17h00 à 22h00
DIMANCHE - Orée	10h00 à 12h30

Président : Sylvain DUVAL
Trésorier : Georges-Loïc LEBLANC
Secrétaire : Camille BLAIS
07 69 32 76 14 (S. DUVAL)

club.bad.cormellois14@gmail.com
f club-Badminton Cormellois
Orée du Bois
<http://cbcormellois.weebly.com>



CLUB MOUCHE CORMELLOIS

Le but du club est d'initier à la pêche à la mouche, au montage de mouches, à l'espace naturel des rivières et des étangs.

Cotisation : de 20 € à 45 €
Gratuit pour les enfants de 10-12 ans

Activités – La Pommeraie :

Le vendredi tous les 15 jours de 20h30 à 22h30.

Fête familiale de la pêche,
Salon de la pêche,
Sorties pêche.

Président : Thierry GARDIE
Trésorier : Patrice MOUTONNET
Secrétaire : Pierre DE BRYE

30 rue de l'Église
06 84 14 23 72 (T. GARDIE)
clubmouchecormellois14@gmail.com



CORMELLES JUDO

Le club de Judo de Cormelles le Royal a été créé en 1996.

CORMELLES JUDO compte 216 licenciés avec 9 ceintures noires.

Les enfants sont accueillis à partir de 4 ans dans le groupe «Éveil judo».

Les ados/adultes ont la possibilité de pratiquer, sous une seule cotisation, le taïso, le jujitsu, le self défense et le judo. Le critère dominant de notre club reste avant tout la convivialité.

Le cours de judo pour personnes en situation de handicap est renouvelé pour cette nouvelle saison .

Cotisation annuelle :

Taïso, self défense :

- Cormellois 130 €
- Non Cormellois : 135 €

Toutes disciplines :

- Cormellois 170 €
- Non Cormellois 175 €

Tarif préférentiel pour les familles. Coupons sports, ANCV, Passe Loisirs etc... acceptés et possibilité de régler en plusieurs fois.

20^{ème} édition du tournoi national junior masculin/féminin le samedi 18 octobre 2025

Président : Loïc DUBOIS

Trésorière : Anne-Sophie CEREUIL

Secrétaire : Adeline DOUCHIN

06 24 14 60 02 (C. COUTURE)

judocormelles@gmail.com

www.cormellesjudo.net

Cormelles Judo 



Inscriptions : au dojo rue de la pagnolée aux heures de cours.

Reprise des cours : le lundi 8 septembre

Entraînements au Dojo Halle des Sports – Rue de la Pagnolée

LUNDI	18h30 – 19h45	Poussins- Benjamins	2017 – 2014
MARDI	19h00 – 20h30	Taïso Adultes	à partir 14 ans
MERCREDI	10h00 -11h00 11h00 – 12h00 15h15 - 16h15 16h15 – 17h30 17h30 – 18h45 18h45 – 20h15	Judo adapté Éveil Judo Pré – poussins Poussins – Benjamins Minimes – Cadets Judo Adultes	Tous âges 2020 -2021 2019 - 2018 2017-2014 2009 - 2013 à partir de 14 ans
JEUDI	18h45 – 20h15 20h15 – 21h30	Jujitsu Adultes Taïso Adultes	à partir de 14 ans à partir de 14 ans
VENDREDI	17h30 – 18h45 18h45 – 20h00	Pré – poussins Judo Adultes	2019-2018 à partir de 14 ans

CORMELLES LOISIRS VOLLEY BALL

Le CLVB recrute !!!

Vous avez 14 ans ou plus, vous aimez le volley et souhaitez le pratiquer en championnat ou seulement à l'entraînement, juste pour le plaisir, alors venez rejoindre notre équipe mixte !!!

Les entraînements se déroulent le lundi soir de 20h30 à 22h30, au gymnase de l'orée du bois et les matchs, en semaine, à domicile ou à l'extérieur, selon le calendrier.

Entraînements le lundi : de 20h30 à 22h30

Gymnase de l'Orée du Bois

Matchs en semaine : le mercredi ou vendredi pour les matchs à domicile.

Cotisation : - 25 ans : 60€ / + 25 ans : 65€

Président : Sébastien LEBRUN
Vice-Président : Michel VAUTIER
Trésorière : Sandrine ROPTIN
Secrétaire : Éric PROD'HOMME
 06 29 65 30 29 (S. LEBRUN) –
 clvb14@gmail.com



CORM'ELLA DANSE

L'association propose de pratiquer la danse en ligne en individuel de 19h à 20h et la danse de salon en couple de 20h à 21h les mercredis soirs.

Des stages en couple sont proposés deux fois par mois.

Cotisation : 50 €/pers

Président : Didier RAGOT
Trésorier : Jean-Noël COLIN
Secrétaire : Béatrice François
 06 84 85 40 18 (D. RAGOT)
 cormelladanse@gmail.com
 www.cormelladanse.fr



Entraînements à l'Orée du Bois
 Reprise des entraînements : mercredi 10 septembre

MERCREDI	19h00 à 20h00 20h00 à 21h00	Danse en ligne Danse de salon
+ stages de danse en couple :13 pendant la saison		



ENTENTE SPORTIVE CORMELLES FOOTBALL

Présidente : Sophie SAUVAGE
Vice-Président : David HEUZÉ
Trésorière : Sandrine AUBIN
Secrétaire : Hyacinthe CROCHET
Responsable de l'école de foot : Matteo BROCH

Cotisation : de 140 à 160 €
 Prix dégressif pour les familles
 7 avenue du Stade – 06 65 62 4
 501772@lfnfoot.com



Entraînements - Stade

LUNDI	U11 à U13 (garçons et filles)	18h15 à 20h00
	U15 (garçons)	18h30 à 20h
MARDI	U15 (féminines)	19h00 à 20h30
	U18 (masculins)	19h00 à 20h30
MERCREDI	U6 (mixte)	14h00 à 15h30
	U9 (mixte)	14h00 à 15h45
	U11 (mixte)	14h00 à 16h00
	U13 (garçons)	17h00 à 18h30
	U15 (garçons)	17h15 à 18h45
	Séniors et vétérans (masculins)	19h15 à 20h45
JEUDI	U16 (féminines)	19h00 à 20h30
	U18 (masculins)	19h00 à 20h30
VENDREDI	U11 et U13	18h00 à 19h00
	U15 (garçons)	18h00 à 20h00
	Séniors (masculins)	19h15 à 20h45
SAMEDI	Foot Babies	10h30 à 11h30



ESC PÉTANQUE

Président : Éric Delattre
Trésorière : Catherine Sauvage
Secrétaire : Hubert SAUVAGE

06 08 06 99 82
 Bureau : rue de la Pagnolée
 petanque.cormelles@gmail.com
 Entente Sportive Cormelloise Pétanque



Lieu des activités : Place du Champ de Foire

Pratique de la pétanque en compétition et loisirs. Présente dans les différents championnats (Championnat par équipe de Club, Coupe de France, Championnats Départementaux, Régionaux et Nationaux...).

Cotisation : de 20 € à 65 € selon la catégorie
 École de Pétanque à partir de 7 ans.

MERCREDI	14h à 17h	Entraînement encadré de 7 à 15 ans
VENDREDI	17h à 19h30	Entraînement encadré adultes

GYMNASTIQUE VOLONTAIRE



L'association propose des cours de gymnastique : tonique, douce et acti'gym seniors. Elle propose également des cours de zumba enfants, adultes et « cool », danse orientale, marche nordique et pilates encadrées par des animateurs diplômés.

Présidente : Annick CHAUMONT

Vice Président : Alain Besnard

Trésorière : Laurette BOURDIN-RAPANAKIS

06 81 71 52 53 (A.CHAUMONT)

annick6.chaumont@orange.fr

06 79 28 22 44 (A.BESNARD)

gymnvolontaire.cornellesi4@gmail.com

Entraînements - L'Orée du Bois		
LUNDI	Gym tonique	10h30 à 11h30 et 17h30 à 18h30
	Zumba cool	14h00 à 15h00
	Danse orientale	18h30 à 19h30
MARDI	Gym douce	10h45 à 11h45
	Gym détente	15h50 à 16h50
Mercredi	Gym douce	9h00 à 10h00
	Fit Tendance	10h00 à 11h00
	Mix' Up kids 8 à 13 ans	17h30 à 18h30
	Zumba	18h30 à 19h30
	Fun Dance	19h45 à 20h45
JEUDI	Gym douce	10h45 à 11h45
	Acti'gym seniors	14h00 à 15h00
	Gym tonique	17h45 à 18h45
	Pilates	18h45 à 19h45
VENDREDI	Marche nordique	14h30 à 16h30
SAMEDI	Zumba enfants	10h00 à 11h00
	Zumba adultes	11h00 à 12h00



HANDBALL CORMELLES LE ROYAL

MARDI	19h00 à 20h30 Année de naissance de 2009 à 2012 20h30 à 22h00 Loisirs mixtes Adultes hommes plus de 16 ans
JEUDI	17h30 à 18h30 Année de naissance : 2015 à 2019 18h30 à 20h00 Année de naissance de 2011 à 2014 20h00 à 22h00 Adultes féminines plus de 16 ans
VENDREDI	19h00 à 20h30 Année de naissance de 2009 à 2011
Certains SAMEDI	Matches dès 18h00
Certains DIMANCHE	Matches dès 12h00

Président : Anthony PALY
Secrétaire : Gwenaëlle FERET



06 47 57 79 46 (A. PALY)
06 84 19 25 22 (G. BELLERY)
5914033@ffhandball.net
www.hand-cormelles-le-royal.asso-web.com
f @hcr14123

Séances à la salle de l'Orée du Bois.

Inscriptions toute l'année aux heures de crêneaux

Cotisations : Né avant 2016 : 60 €
Né entre 2016 et 2015 : 70 €
Né entre 2014 et 2009 : 80 €
Adultes : 110 €

LES SENTIERS DE L'ORÉE

Président : André MARIAGE
Vice-Président : Joël LAINÉ
Trésorier : Patrick TRUFFERT
Secrétaire : Catherine DUVAL

4 rue du Clos Joli
14123 Cormelles le Royal

06 52 35 80 99 (A. MARIAGE)
dd.mariage@gmail.com
07 78 33 01 28 (J. LAINE)
jlaine1712@gmail.com
07 76 70 29 11 (C. DUVAL)
caterine.duval@gmail.com

La section rando prévoit une sortie une fois par mois à la journée, en alternance un samedi ou un dimanche plus une sortie week-end. Les sorties, entre 18 et 20 km, se font par tous les temps à la journée (prévoir pique-nique).

8 demi-journées entre 10 et 12 km sont également programmées le samedi matin ou le dimanche.

Randonnée découverte le 27 septembre RDV au restaurant Le Presse purée à 7h45.



Cotisation : 41 €, 36 € ou 15 €

Activités : Randonnées sur sentiers et chemins balisés.

Inscriptions : lors de l'assemblée générale du 3 octobre au Parc à 19h30 avec le programme de l'année.



LOCO TANGO AND KIZ



Le Tango Argentin et la Kizomba posent leurs valises à Cormelles le Royal grâce à Loco Tango and Kiz !!!

C'est avec joie que nous vous proposons de venir faire la connaissance de François MAYENAQUIBY, votre ambassadeur pour le Tango, et de Januel VOUTEAU, votre ambassadeur pour la kizomba !!!

Rendez vous dès le 8 septembre 2025, Deux séances découvertes offertes jusqu'à fin septembre !

Bienvenue à toutes et à tous!



Présidente : Carmen ALONSO

Trésorière : Elisenda RIDEL

Secrétaire : Fabrice RIDEL

07 49 52 20 51 / 02 31 82 77 61

locotango14@gmail.com

Loco Tango N'Kiz 

Tarifs : de 100 à 350 €

LUNDI - Parc	19h30 à 20h45 Tango argentin -Inter 1
	20h45 à 22h00 Tango argentin -Débutants
MARDI - Orée	19h00 à 20h00 Kizomba -Débutants
	20h00 à 21h00 URBAN Kiz - Inter 1
	21h00 à 22h00 Urban Kiz - Inter 2
MERCREDI Parc (1 semaine sur 2)	19h30 à 21h00 Training
	21h00 à 23h Danse libre

ROYAL TENNIS CORMELLES

Le RTC, c'est :

- au niveau de la compétition :
 - 9 équipes hommes et femmes lissées sur les deux championnats d'hiver et de printemps (divisions départementales à pré régionales excellence), un tournoi interne pour tous les adhérents et un tournoi Open en hiver, ouvert à tous les licenciés français, qui rassemble environ 150 participants et plusieurs tournois multi chance hommes et femmes.
- au niveau pédagogique :
 - Une école de tennis pour les enfants et les adolescents, une section Mini Tennis à partir de quatre ans et plusieurs sections pour les adultes (débutant à confirmé).
 - Des animations pour les jeunes : RTC enfants pour découvrir la compétition, tournois galaxie orange et rouge à destination des jeunes garçons et filles.
 - Des infrastructures de qualité : 2 courts couverts et 2 courts extérieurs,
 - La réservation des créneaux via internet,
 - Une équipe dirigeante composée de bénévoles motivés, investis et à l'écoute...

Président : Thierry BOISRAMÉ


Trésorier : Pierre COUTANT

Secrétaire : Thomas Durand

Halle des Sports

4 rue de la Pagnolée

escormellestennis@fftf.fr

 Royal Tennis Cormelles

ROYAL TENNIS CORMELLES



Cotisation :

Paiement au trimestre possible.

Fiche établie pour CE. Chèques vacances acceptés

Adhésion : 60 à 105 € en fonction de l'âge (tarif préférentiel Cormellois)

Cours : 125 à 160 € selon la durée (tarif préférentiel Cormellois)

Tarifs jeunes, famille et étudiant.

Reprise des cours : lundi 8 septembre

SELF DÉFENSE

Notre association propose des cours dynamiques et efficaces pour vous apprendre à vous défendre en toute circonstance. Que vous soyez débutant ou confirmé, nos instructeurs Eliott et Laurent, sauront vous accompagner dans votre progression. Rejoignez notre communauté et apprenez les techniques essentielles pour assurer votre sécurité et celle de vos

proches. N'attendez plus pour prendre soin de vous et développer vos compétences en self-défense. Venez nous rendre visite au dojo de Cormelles-le-Royal (14123) et découvrez nos cours passionnants !

4 rue de la Pagnolée

Contact : 06 62 27 37 43



WANOMICHI AÏKI CORMELLES

Le Wanomichi Aïki s'adresse à tous dès l'âge de 8 ans.

Sa pratique comporte des techniques d'origine martiales efficaces, mais non violentes car le but est de s'harmoniser avec l'action du partenaire.

Une préparation corporelle spécifique permet d'aborder les techniques dans les meilleures conditions. Il en résulte un bon équilibre général sur le plan physique, mental et émotionnel.

Les cours pour adultes ont déjà été initiés et des cours pour enfants sont en projet.

Il est possible de venir essayer avant de s'engager pour découvrir cette discipline complète et aux multiples bienfaits.

À Cormelles le Royal, les cours sont assurés par Azeddine ACHOUR, 5^{ème} Dan et titulaire du brevet fédéral d'enseignement.

Président : Azeddine ACHOUR

Trésorière : Maryline ACHOUR

Secrétaire : Paul MONSALLIER



06 32 20 15 22

wanomichi aikicormelles@gmail.com

Halle des Sports - 4 rue de la Pagnolée

Cotisation annuelle :

Cours + Adhésion association + Licence/assurance : 138€ (facilités de paiement)

Jours & horaires des cours :

Lundi de 19h45 à 21h30 et

Mercredi de 20h15 à 21h30.

AMAP DE CORMELLES

L'AMAP (Association pour le Maintien d'une Agriculture Paysanne) a établi un partenariat avec des producteurs bio locaux.

Elle procède à la distribution hebdomadaire d'un panier de fruits et légumes bio. Des colis de viande peuvent également être commandés à différents moments de l'année.

Cotisation :

10 € pour l'année

Tous les mercredis de 18h45 à 19h45 à la salle de la Pommeraie.

fabrice.filleur@free.fr

Président : Fabrice FILLEUR

Trésorière : Julie CLUZEAU

Secrétaire : Tatiana MOUSSET

AMICALE DES ANCIENS DE STELLANTIS de Cormelles le Royal

Au cours de l'année 2025, les adhérents de notre Amicale ont participé au concours de belote en janvier, au déjeuner dansant en avril et à la rando autour de Gouvix en mai. Les sorties à la journée et le séjour à l'étranger ont remporté un vif succès :

- Un après-midi au Théâtre de Paris le 15 mars pour la pièce Lily & Lily avec Michèle Bernier & Francis Perrin,
- La visite du Château de Carouges avec croisière sur le lac de Rabodanges, le 24 avril,
- Un circuit autour de Porto, la vallée du Douro et Lisbonne en juin,
- Une journée dans le Perche Sarthois à venir le 26 septembre 2025 avec une visite guidée de la Ferté Bernard, une balade en barque et un safari découverte du cerf à la ferme de la Haie avec dégustation.

Nos prévisions pour 2026 : La découverte des Lacs Italiens, fin mai/début juin et en WE de 2 jours dans la région de Saumur en septembre.

Président : Michel AUBEY - 02 31 23 11 01 - michel.aubey@wanadoo.fr

Trésorière : Annick QUIRIÉ - 02 31 78 32 60 annickquirie@gmail.com

Secrétaire : Arlette BRINQUIS- 02 31 34 21 60 arlette.brs@gmail.com

amicale-des-anciens-de-cormelles.com



AMICALE DES ANCIENS DE CORMELLES LE ROYAL - PSA

Cotisation : 20 € pour un couple et 14 € pour une personne seule



ASFODEVH

Présente dans de nombreux pays d'Afrique de l'Ouest, l'association pour la formation en développement humain (ASFODEVH) prône un développement à visage humain dans le domaine de l'éducation, la santé, la formation, la promotion féminine et accorde une attention particulière à la valorisation des ressources locales : humaines, matérielles, techniques et environnementales.

Par des actions rémunératrices, elle finance intégralement toutes ses actions. Les projets de solidarité vous intéressent, alors venez les rejoindre comme bénévoles !

Président : Daouda DIAWARA

Trésorière : Claude FREMIN



4 allée des Vignons
14123 Cormelles le Royal
06 12 54 39 62 - fremine.claude@gmail.com
06 62 54 48 97 (D. DIAWARA)

ASSOCIATION DES PARENTS d'élèves des Drakkars



Association loi 1901 à but non lucratif, l'APE des Drakkars est constituée de parents bénévoles dont l'ambition est d'organiser et d'animer des événements extra-scolaires permettant de récolter des fonds et ainsi subventionner et soutenir l'action éducative de l'équipe enseignante.

L'objectif est de participer au financement des sorties scolaires ou de toutes autres actions permettant de promouvoir l'éveil des enfants.

Trois lotos ont été organisés cette année : ils ont eu lieu en octobre et décembre 2024 et en mars 2025.



Présidente : Anaïs CHEMIN

Trésorier : Samuel RICARD

Secrétaire : Anaïs PITEL

07 67 25 03 08

apedrakkars@gmail.com

<https://apedesdrakkars.jimdofree.com>

 APE des Drakkars

D'autres actions ont été organisées :

- Une Tombola

- La restauration aux Beaux jours

- L'aide au carnaval et au cross de l'école

L'APE a participé financièrement à l'ensemble des sorties de fin d'année organisées par les enseignants. Pour terminer l'année sur une note festive, l'APE a organisé la kermesse et a offert un cadeau de bonne continuation à tous les CM2 : une clé USB personnalisée demandée par le collège.

L'assemblée générale se déroulera le vendredi 12 septembre 2025 à 18h30 à la Halle des sports

C'est un rendez-vous important pour l'APE. Le bureau sera élu. Venez nombreux ! Nous vous attendons avec plaisir.



ASSOCIATION DES PARENTS d'élèves de la Vallée verte

L'association a pour objectif de rassembler les élèves et les parents des écoles de la Vallée et des Verts Prés de Cormelles le Royal autour d'actions et animations, afin de récolter des fonds tout au long de l'année.

Activités :

- Marché de Noël
- vente de gâteaux, objets personnalisés
- loto
- Bal des enfants
- kermesse...

Les bénéfices sont ensuite redistribués aux écoles pour le financement de projets éducatifs et pédagogiques. L'APE a également financé le goûter du Cross solidaire et a offert un cadeau de Noël à chaque élève (livre).

Présidente : Nathalie THOUMIRE

Trésorière : Amandine DE OLIVEIRA

Secrétaire : Jessica PERROT



APE de la Vallée Verte

ape.valleeverte@gmail.com



ATELIER DÉCO FLORAL



Atelier où nous pratiquons l'Art Floral avec des fleurs et des végétaux de saison sur tous types de supports

Présidente : Sylvie CARTEAU

Trésorière : Michèle BOROSZWOSKI

06 46 37 12 30

atelierdecofloral@gmail.com

 Artfloralatelier

Adhésion :

30 € / an pour les Cormellois

35 € / pour les non Cormellois

Atelier : 20 € par atelier

Ateliers de septembre à juin

1 jeudi par mois à la Halle des sports :

- Atelier de 15h30 à 17h00/17h30

- Atelier de 18h00 à 19h30/20h00



BIEN VIVRE SA RETRAITE À TOUT ÂGE

Présidente : Annie COLETTA

Vice-Présidente : Suzanne DELAMARE

Trésorière : Annette FORTIN

Secrétaire : Claire MARCHAND

BVSRATA.FR

4 rue du Calvaire - Cormelles le Royal

06 71 30 18 38 president@bvsrata.fr

Le but premier de l'association (220 adhérents) est de donner aux personnes retraitées la possibilité de disposer d'activités manuelles, culturelles et sportives et de se rencontrer à travers des événements partagés tels que la galette des rois (janvier), le goûter de rentrée (septembre) ou les différents voyages proposés au cours de l'année.



Cotisation : 30 € (Cormellois) 40 € (Non Cormellois)

Activités culturelles et sportives:

Reprise progressive des activités selon affichage sur le site internet

LUNDI	Sophrologie	10h30 à 11h30
	Atelier d'écriture	14h00 à 17h00
	Scrapbooking	14h00 à 17h00
MARDI	Jeux en salle	14h00 à 17h15
MERCREDI	Marche douce	14h15 à 17h00
JEUDI	Peinture	10h00 à 12h00
	Informatique (débutant)*	10h00 à 12h00
	Informatique (perfectionnement)	13h45 à 16h00
	Randonnée (tous les 15 jours)	13h30 à 17h00
VENDREDI	Points comptés, broderie et tricot couture	14h00 à 17h00



CLUB PHOTO VIDÉO de Cormelles le Royal

Un lieu convivial d'échange d'informations, d'expériences et de conseils dans les domaines de la photo, du film 8 et super 8, de la vidéo, de l'utilisation de l'informatique pour le traitement de l'image et du son.

Cotisation – Pour participation activité photo vidéo : 65 €

Activités : La Pommeraië :

Du lundi au samedi de 8h30 à 22h00,
le dimanche de 10h00 à 21h00

- Travail de la photo numérique
- Montages vidéo
- Diaporamas
- Transferts : super 8 mm et 8 mm
- Numérisations : diapositives, VHS, Hi8, disques vinyles
- Participation à la vie de la commune
- Initiation prises de vue photo
- Studio photo : projets créatifs

Président : Alain GUILLOUF

Trésorière : Odile LANGANAY

Secrétaire : Micheline INIZAN

La Pommeraië – 4 rue du Calvaire

06 75 53 21 02 (A. GUILLOUF)

photovideocormelles@gmail.com

www.clubphotovideocormellesleroyal.fr



COMITÉ DE JUMELAGE ALLEMAND

Rejoignez-nous et découvrez l'Allemagne à travers :

- des échanges et activités culturels : voyages biannuels, fête de l'Europe, accueil de stagiaires.
- des manifestations festives : marché normand à Röthlein, marché de Noël européen, marché allemand, rando à thème, cours de cuisine européenne, décoration d'œufs de Pâques...
- des cours d'allemand confirmés, le mardi de 17h30 à 18h30 à la Halle des sports.

Cotisation : 12 €

Conseil d'administration avec gouvernance collégiale

Référente juridique et trésorerie :

Béatrice LERUYET

Référente secrétariat et communication

Mairie : Sylvie BOUCHER

Référent communication presse :

Claude LEMONNIER

4 rue du Calvaire

jumelage.cormelles4.rothlein@gmail.com

www.jumelagecormellesrothlein.eu



Cormelles le Royal – Röthlein



COMITÉ DE JUMELAGE ANGLAIS

Président : Joseph GÉRASIM
1^{er} Vice-Président : Jean-Pierre LAURENT
2^{ème} Vice-Président : Hubert AIMÉE
Trésorière : Annick MARY
Secrétaire : Gérard LE BOURGEOIS

06 03 00 60 48 (J. GÉRASIM)
4, rue du Calvaire
14123 Cormelles le Royal

Activités – La Pommeraie :

Cours d'anglais débutants et confirmés le mardi de 18h00 à 20h00 (renseignements auprès du secrétariat).

Rencontres franco-anglaises pour les adultes et les scolaires, voyages, initiations linguistiques.

Cotisation : 12 €.



COMITÉ DE JUMELAGE BELGE

Le jumelage entre la ville de Cormelles le Royal et Libramont-Chevigny en Belgique, distante de 560 km, est né en 2013.

Rejoignez-nous pour profiter d'un week-end, d'une journée, d'une soirée... de partage et de découverte en toute décontraction et dans la bonne humeur !

Belle opportunité de découvrir la culture belge en immersion dans une famille, de créer des liens avec nos amis belges, ainsi qu'avec le groupe des français, mais également de participer à des rencontres sportives entre cormellois et libramontois.

Années paires : les français sont accueillis à Libramont,
Années impaires : les belges sont accueillis par les familles françaises.

Les projets de l'association :
s'ouvrir au plus grand nombre !

Cotisation : 15 €

Président : Claude DUPRÉ
Trésorière : Christine POTEL
Trésorière adjointe :

Elisabeth TITTON

Secrétaire : Gisèle TIPHAIGNE

06 87 98 55 24 (C. DUPRÉ)

06 99 69 62 30 (G. TIPHAIGNE)

jumelage.cormelles.libramont@gmail.com

www.cormelles-libramont.fr





LA COMPAGNIE DU PHOENIX

Activités :

Compagnie de théâtre
Organisation de spectacles Tout public
ou jeune public



Présidente : Gislaine FAFIN

Metteur en scène : Christophe TOSTAIN

Trésorier : Yves GASSION

Administratrice de production :

Sabrina OLTMANS

Chargée de diffusion : Magali RAVIER

Secrétariat : C/O Sab's Office & Prod

3 rue Franche Comté – 50100 Cherbourg

en Cotentin – cie.du.phoenix@free.fr

06 03 68 41 25 (C. TOSTAIN) –

christophe.tostain@free.fr

06 85 50 00 85 (S. OLTMANS) –

saboffice50@gmail.com

06 10 03 28 33 (M. RAVIER) –

magaliravier@yahoo.fr

La Compagnie du Phoenix est une
compagnie de théâtre professionnelle.

LES ANCIENS COMBATTANTS

Association à but non lucratif, type loi 1901
créée le 29 novembre 1953 et faisant partie
de l'Union Nationale des Combattants du
Calvados.

Association de 100 adhérents ouverte :

- à tous les anciens combattants ayant
participé aux différents conflits : 1939/1945,
Indochine, Afrique du Nord et aux Opéra-
tions Extérieures.
- aux soldats de France, appelés du
contingent ayant effectué leur service mi-
litaire sans avoir participé aux différents
conflits
- aux veuves d'Anciens Combattants
- à tout autre sympathisant volontaire

Les projets de l'association:

Organisation des cérémonies officielles,
en partenariat avec la Mairie, les 8 mai, 19
juillet (libération de Cormelles le Royal) et
11 novembre. Participation aux différents
congrès d'Anciens Combattants.
Présence d'une délégation d'Anciens Com-
battants avec porte drapeau aux inhuma-
tions des adhérents de Cormelles le Royal
et Ifs. Organisation de repas lors de l'AG
annuelle et des cérémonies du 8 mai et du
11 novembre.

Permanence et inscriptions :

Chaque 1^{er} mercredi du mois de 10h00 à
12h00, sauf en juillet et août.

Président : André ANNE

Trésorier : Guy PAYNEL

Secrétaire : Jacques LECONTE

André ANNE : 13 route de Cormelles

14540 Grentheville

Boîte aux lettres : 4 rue du Calvaire

14123 Cormelles le Royal

06 83 44 70 49 (A. ANNE)

Cotisation : 25 €



LES P'TITS JOUEURS

L'association les P'tits joueurs a pour objectif de proposer des rencontres conviviales autour des jeux de société, de participer et d'organiser des tournois ou manifestations, toujours autour du jeu de société.

Cotisation : 25 €

Activités – Salle de l'ancienne Mairie

Tous les jeudis soirs de 20h à 23h

Président : Yohann GROULD

06 63 02 21 55

Secrétaire :

Thomas LEBLAN

07 68 67 71 87



MÉLI-MÉLO FUSEAUX

L'association Méli-Mélo Fuseaux a pour but d'initier les adhérents à la dentelle aux fuseaux et de promouvoir cet artisanat à travers des animations.

Cotisation :

Adhésion : 5 €

Cours : 15 € par trimestre

À la carte : 12 € les 5 cours



Présidente : Laëtitia ROGER

Vice-Présidente : Laurence MONDÉLICE

Secrétaire : Michèle CHEVALIER

Trésorière : Madeleine LEMERCIER

06 01 22 22 91 (L. ROGER)

06 32 55 19 05 (L. MONDÉLICE)

Activités – Salle de la Pommeraie

Reprise les 10 et 11 septembre

Tous les mercredis de 14h30 à 18h00

1 jeudi sur 2,
de 20h00 à
22h00

Tous les
mardis soirs
à Moul't de
17h00 à 19h00
Tout public.



REGARDS



REGARDS regroupe des amateurs photographes de la nature (paysages, flore, faune sauvage dans son milieu naturel)

Cotisation : 10€

Activités : Expositions ; sorties en commun.

6 à 10 réunions par an : présentation et discussion autour de photos, conseils aux débutants, exposés techniques (photographie, espèce animale, biotope, site remarquable).

Président :

Didier LIZORET

Vice président

William DUVERNOY

Trésorier :

Pascal DARANTIÈRE

Secrétaire :

Philippe LE ROY

06 75 75 19 75 (D. LIZORET)

regards.photonature@gmail.com



ROYAL VOCE ENSEMBLE VOCAL

Cotisation : 70 €/an

Activités – La Pommeraie :

Répétitions de chants le jeudi de 18h30 à 20h00

Inscription :

Septembre lors des répétitions (essai possible)

 Royal Voce

Président : Bernard BELLIARD

Vice-Président : Claire LECOUEVEY

Secrétaire et trésorière : Claire LECOUEVEY

02 31 84 62 30

06 31 16 69 70 (B. BELLIARD)

06 07 51 64 73 (C. LECOUEVEY)



UNIVERSITÉ INTER-ÂGES

Permanences :

Lundi de 14h30 à 16h30 et jeudi de 10h00 à 12h00 (hors vacances scolaires)

Cotisation unique : 150 €

Reprise des activités mercredi 1er octobre 2025

Cormelles le Royal, Fleury-sur Orne, Ifs et Saint André-sur-Orne :

Tous les jours à partir de 9h00 entre le 1^{er} octobre 2025 et le 29 mai 2026 :

- Conférences, cours d'italien, d'anglais, d'espagnol et de philosophie...
- Activités artistiques, activités physiques, histoire, lettres, sciences et sciences humaines, informatique...
- Sorties, voyages

Inscriptions – Salle François Mitterrand à IFS (près de la Mairie) :

Mardi 16 septembre 2025 de 9h00 à 11h30 et de 14h00 à 17h00. Sur RDV sur le site www.uiasudcaen.fr

Responsable : Mme Annie LAHAYE

Secrétaire : Nicole GALHIE

6 rue du Bout Guesdon

14123 IFS

02 31 84 61 57

uiasudcaen@gmail.com

www.uiasudcaen.fr



VISITE DES MALADES

DANS LES ÉTABLISSEMENTS HOSPITALIERS

L'association visite des malades en établissements hospitaliers et des personnes âgées en maisons de retraite dans le Calvados.

Cotisation : 15 € par an (dont 3,50 € reversés à la Fédération Nationale).

Activités :

Les visites peuvent avoir lieu un après-midi par semaine au CHU de Caen, dans les maisons de retraite de Caen et sa périphérie, dont l'EHPAD Madeleine Lamy à Cormelles le Royal, au centre de soins de suite Bétharram à Hérouville Saint Clair, ainsi qu'à Falaise, Honfleur, Pont l'Évêque qui sont des sections locales.

Permanences :

Le lundi à Cormelles le Royal, à l'ancienne Mairie sur rendez-vous.

Animations musicales dans certains établissements avec des musiciens professionnels, gouters festifs, animations de chorales, ateliers de loisirs créatifs, jeux de société.

Pendant la crise sanitaire, les bénévoles ont gardé un lien avec les résidents des

EHPAD (courriers téléphone, vidéo) et assuré des permanences dans les établissements pour l'accueil des familles

Les temps forts :

Fête en famille, galette en janvier, forums des associations de Falaise, Honfleur, Pont-l'Évêque

Présidente : Monique KONCEWIECZ

Trésorière / Secrétaire : Sylvie GAREAU

27 bis rue des écoles

02 31 78 84 90 ou 06 98 82 64 95

(M. KONCEWIECZ)

06 72 94 38 45 (S. GAREAU)





CADRE DE VIE **CORMELLOIS**

L'urbanisme pratique

Vous souhaitez repeindre votre façade, installer un abri de jardin, une clôture, un portail, changer vos portes, vos fenêtres ou votre toiture... Nous vous rappelons que ces travaux sont assujétis à l'accord de la Commune et à une déclaration à la mairie. Les services techniques vous renseignent pour toutes vos demandes liées au droit des sols.

Avant tout projet, renseignez-vous sur les possibilités et règlements, afin d'obtenir l'autorisation préalable avant d'engager tous les travaux. Le code de l'urbanisme indique que «quiconque désire entreprendre ou implanter une construction à usage d'habitation ou non, même ne comportant pas de fondations, doit au préalable, obtenir une autorisation...».

OPÉRATIONS	DOCUMENTS NÉCESSAIRES	DÉLAIS
Renseignements sur un terrain par rapport à un projet déterminé ou division parcellaire	Certificat d'urbanisme: • d'information • opérationnel	1 mois 2 mois
Vente ou achat d'un bien immobilier	Déclaration d'Intention d'Aliéner (notaire)	2 mois
<ul style="list-style-type: none"> Construction d'une maison individuelle ou d'une extension/annexe supérieure à 20 m² ou portant l'ensemble construit à plus de 150 m² Changement de destination de locaux existants avec travaux modifiant les structures porteuses du bâtiment ou de la façade. 	Demande de permis de construire Demande de permis de construire et/ou autorisation de travaux	2 mois 3 mois
Travaux d'aménagement : lotissement avec création d'équipements communs, affouillements ou exhaussements de sols	Demande de permis d'aménager	3 à 5 mois
<ul style="list-style-type: none"> Modification sur une construction existante : extension, véranda... de 5 à 20 m². Modification de façade, pose d'une clôture, ravalement, abri de jardin ... Construction nouvelle ou non habitable : emprise au sol inférieure à 20 m² 	Déclaration préalable	1 mois
<ul style="list-style-type: none"> Abaissement du trottoir Demande de raccordement au réseau des eaux usées. 	Devis demandé à la mairie Devis demandé à la communauté urbaine de Caen la mer	1 mois environ
Cadastre	Consultation sur le site www.cadastre.gouv.fr	

**Vous pouvez retirer les formulaires d'urbanisme à la mairie et sur www.calvados.equipement.gouv.fr.
N'hésitez pas à appeler la mairie pour toute demande de renseignement.
Tél. 02 31 52 34 52**

Les occupations du domaine public

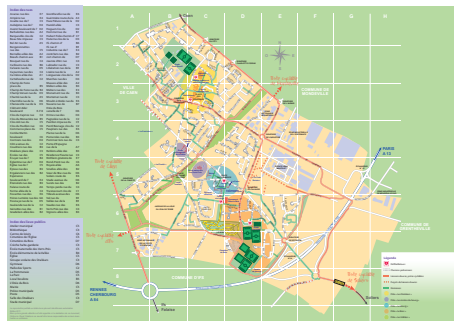
Pour stationner ou utiliser temporairement la voie publique et/ou le trottoir (benne, déménagement, travaux de clôture...), vous devez faire une demande écrite auprès de la mairie.

LES LIAISONS DOUCES



Ces cheminements séparés de la voie des véhicules motorisés jalonnent l'ensemble de la commune. Il s'agit d'itinéraires mixtes qui ont pour vocation de partager l'espace entre les piétons, avec ou sans poussettes, les personnes à mobilité réduite et les vélos. Ces liaisons douces permettent à la bicyclette de devenir un moyen de transport alternatif à l'automobile. Elles sont aussi de vrais lieux de rencontre pour les promeneurs et les familles.

Un plan des liaisons douces est disponible gratuitement à la mairie ou sur le site internet de la Commune.



Les bons comportements

Que je sois piéton ou cycliste, je partage l'espace des liaisons douces dans un respect mutuel de sécurité.

Je suis cycliste enfant ou adulte

- Je porte un casque et un gilet de sécurité.
- Je roule avec prudence sur le côté droit.
- J'utilise ma sonnette pour signaler ma présence aux piétons.
- Je reste maître de mon vélo en toute situation.
- Je tourne à droite ou à gauche : je le signale avec mon bras.
- Je suis très jeune : je circule en compagnie d'un adulte responsable.

Je suis piéton

- Je me déplace sans oublier qu'un cycliste peut arriver.
- Je m'efforce de marcher à gauche face au danger.
- Je suis jeune et je me déplace toujours sous la surveillance d'un adulte responsable.
- Je fais attention lorsque je suis en famille

à ne pas occuper toute la largeur de la voie pour laisser la place aux sportifs ou aux cyclistes plus rapides.

J'arrive à un croisement :

Lorsque je croise une voie de circulation automobile, la liaison douce, espace protégé, s'arrête et je redeviens un piéton ou un cycliste ordinaire

- Je marque un temps d'arrêt.
- Je donne la main à mon enfant.
- Je traverse la voie avec prudence sur les passages protégés
- Je suis cycliste : je descends de mon vélo.
- Je respecte les règles de sécurité des voies publiques.

Je suis avec mon animal de compagnie

Mon animal de compagnie étant admis sur les liaisons douces et les espaces publics de la commune, je respecte les règles de civisme et de bon comportement.

- Je tiens mon chien en laisse
- Je veille à ce qu'il n'aboie pas de façon intempestive.
- Je ne le laisse pas faire sur les espaces publics ce que je n'accepte pas dans mon jardin.
- Je ramasse ses excréments : la mairie me met à disposition des sacs en papier à l'accueil de la mairie mais un simple sac plastique peut suffire.
- S'il fait partie de la catégorie des animaux à risque, je lui ai mis sa muselière avant de sortir de chez moi.

Je participe au charme de la commune

- Je jette mes déchets dans les corbeilles qui jalonnent le parcours.
- Je respecte les plantations.
- Je respecte les bancs publics présents sur l'ensemble du réseau et les jeux pour les enfants.



Liaison douce rue de l'Industrie

La signalétique

Le schéma communal de principe des liaisons fait apparaître deux types de voies : les liaisons douces proprement dites et les itinéraires (en vert sur le plan) qui indiquent le chemin le plus court pour rejoindre les liaisons douces. Des panneaux de signalisation appropriés ont été installés tout au long des parcours.

Tout d'abord des grands panneaux aux entrées de ville avec le plan des liaisons douces.

Puis, aux intersections des liaisons douces, un petit panneau avec le plan



Et enfin tout au long du parcours des panneaux de couleur indiquant la direction du ou des pôles les plus proches avec des indications sur le temps de parcours (en famille) pour les piétons et cyclistes.

Tous ces panneaux sont en plastique recyclé.

Concernant le réseau cyclable de l'agglomération caennaise, vous pouvez télécharger l'application «geovelo». Cette application vous guidera pour trouver le meilleur chemin et calculer votre itinéraire cyclable..



VéloLib

Prendre un vélo dans une station, le déposer dans une autre : Vélolib c'est le service de vélos en libre-service ! Un total de 400 vélos est mis à disposition sur 60 stations réparties dans 13 communes de la communauté urbaine, accessible en libre-service 24h/24 et 7j/7.

Pour louer votre Vélolib commencez par télécharger l'application Twisto vélolib sur votre smartphone.

Une station vélolib est présente dans le quartier des Drakars.

LES RÉSEAUX

L'eau

Eau du Bassin Caennais a mandaté la société SAUR en tant que délégataire pour gérer la distribution d'eau potable.

Si nécessaire, vous pouvez la contacter par mail saur.normandie@saur.fr ou au 02 96 27 14 14 du lundi au vendredi de 8h00 à 18h00 et au 02 96 27 16 14 pour les urgences techniques 7j/7 et 24h/24.

L'assainissement des eaux usées

C'est un service géré par Caen la mer.
Contact : 02 14 37 28 32 / dce@caenlamer.fr
Du lundi au vendredi de 8h30 à 12h30 et de 13h30 à 17h30 (16h30 le vendredi)
Urgences techniques : véolia
09 69 39 56 34 (7j/7 - 24h/24)

CORMELLES-LE-ROYAL

EN DIRECT SUR VOTRE SMARTPHONE !

Flasher ce code

LES TRANSPORTS

Twisto

Agence Mobilités Twisto

51, rue de l'Oratoire - 14000 Caen

Tél. 02 31 15 55 55 - www.twisto.fr

Station Tram Bernières / Saint - Pierre

Arrêt de bus Théâtre

Du lundi au vendredi de 8h30 à 18h30 et le samedi de 10h00 à 17h00

clients@twisto.fr

Adresse postale :

Centre d'exploitation et de Maintenance du Tramway

2 avenue des Étangs - 14123 Fleury-sur-Orne

Cormelles le Royal est desservie par 4 lignes de bus :

- La ligne 8 qui dessert le sud de Caen et Cormelles le Royal. Elle permet de rejoindre le centre-ville de Caen sans correspondance du lundi au dimanche. Elle permet également des correspondances avec le tram T1 à Liberté et les tram T1 et T3 à Poincaré.
- La ligne 21 qui permet de rejoindre le centre-ville de Caen ainsi que le centre commercial de Mondeville.
- La ligne 40 qui permet une desserte de la ZI de l'Espérance en correspondance avec le tram à la station Poincaré.

Pour les scolaires et les personnes souhaitant bénéficier du tarif réduit ou de la gratuité des transports : toutes les modalités sont sur le site internet de Twisto www.twisto.fr.



NOMAD Car

Tél. 02 22 55 00 10

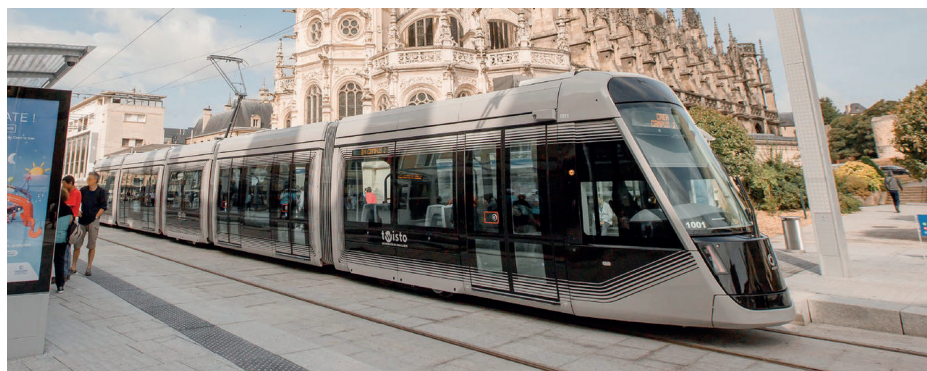
Du lundi au vendredi de 7h30 à 19h

nomad.normandie.fr

nomad-car@normandie.fr

Vous souhaitez vous déplacer dans le Calvados ou en Normandie, consultez les infos (itinéraires, tarifs, horaires) sur le site nomad.normandie.fr.

Obtenez toute l'actualité du réseau NOMAD Car en téléchargeant gratuitement l'appli NOMAD CAR NORMANDIE.



LES DÉCHETS

La gestion de la collecte des déchets est un service géré par la Communauté urbaine Caen la mer
Tél. 02 31 304 304 / www.caenlamer.fr

Les collectes des déchets ménagers

Le dépôt des déchets se fait la veille au soir pour les collectes du matin et le jour même avant 12h00 pour les collectes de l'après-midi.

- **Ordures ménagères** : vendredi matin (bac gris). Demande de conteneurs neufs et réparation auprès de Caen la mer au 02 31 304 304.
- **Recyclables** : mercredi après-midi semaine paire (bac jaune)
- **Déchets verts** du 1^{er} mars au 15 décembre : collecte hebdomadaire - mardi après-midi.
- **Encombrants** 1 collecte par an. Attention l'électroménager et l'électronique ne sont pas collectés.

La collecte à domicile

Tél. 02 31 304 304

Ce service de collecte à domicile est réservé :

- aux personnes âgées de 75 ans et plus, et aux personnes en situation de handicap.
 - à la collecte des encombrants et déchets d'équipements électriques et électroniques.
- contactdechetsmenagers@caenlamer.fr
(pour l'envoi des justificatifs de domicile, pièce d'identité ...)

La collecte des encombrants sur rendez-vous

Nouveau service accessible à tous moyennant une participation de 10 € par collecte. Prendre rendez-vous au 02 31 95 69 09 ou sur caenlamer.fr rubrique encombrants/ la collecte payante sur rendez-vous.

Les DEEE : Déchets d'Équipements électriques et électroniques

Ils ne sont pas pris lors des collectes des encombrants. Ils doivent être repris par le magasin lors de l'achat du matériel neuf ou déposés dans les déchèteries de Caen la mer. Des collectes DEEE sont organisées dans les différentes communes de la Communauté Urbaine. Une collecte a lieu chaque année dans la commune pendant la semaine du développement durable.

Les bornes d'apports volontaire (verre, plastiques, papiers)

5 points d'apport volontaire sont à votre disposition : au rond-point de Rôthlein, à la Halle des sports, au Côté, en face de la salle de l'Orée du Bois et à l'Espace J. Mantelet.

Les bornes textiles

Ne jetez pas vos vêtements, textiles, linge de maison, chaussures même usagés dans la poubelle, déposez les (propres et secs et les chaussures liées par paires) aux bornes d'apport volontaire du parking de la Halle des Sports, de la zone Jean Mantelet et du parking de l'Orée du bois.

Les produits dangereux

Ils ne sont pas à mettre avec les déchets ménagers et doivent être obligatoirement apportés dans les déchèteries de Caen la mer. Il s'agit des colles, enduits, engrais, désinfectant piscines, mastic, insecticides, résines, allume-feux, paraffine, anti-mousse, acide chlorhydrique, peinture, vernis, ammoniaque, produits de traitement, white spirit, essence de térébenthine, acétone, liquide de dégivrage, déboucheur, aérosols, anti-rouille, bouteilles de protoxyde d'azote.

Les déchèteries

Vous pouvez également déposer vos déchets dans l'une des déchèteries gérées par Caen la mer :

- Fleury-sur-Orne : rue des Carriers
- Colombelles : 1 rue Novaci, parc Lazarro
- et les autres déchèteries : Bretteville sur Odon, Hermanville-sur-mer, Mouen, Ouistreham et Bretteville-l'Ogueilleuse

Se présenter muni d'un justificatif de domicile ou d'une pièce d'identité.

Du 1^{er} mars au 31 octobre : du lun. au ven. 9h - 12h et 14h - 18h et le samedi 9h - 12h30 et 13h30 - 18h.
Du 1^{er} novembre au 28 février : du lun. au ven. 9h - 12h et 14h - 17h30 et le samedi : 9h - 12h30 et 13h30 - 17h30.

Ouverture de la déchèterie de Colombelles le dimanche matin

Si vous désirez obtenir un composteur bois ou plastique pour votre jardin, inscrivez-vous auprès de Caen la mer via le formulaire disponible sur le site internet de Caen la mer : <https://formulaires.mes-demarches.caen.fr/proprete/demander-un-composteur/>

LA VILLE RESPECTUEUSE DE TOUS

Les bruits et troubles anormaux du voisinage

Aboiements, bricolage, tondeuses, appareils de musique ... La gêne pour le bruit peut être sanctionnée à partir du moment où elle est «de nature à porter atteinte à la tranquillité du voisinage ou à la santé de l'homme par sa durée, sa répétition ou son intensité».

L'utilisation de tondeuse, taille-haies ou tout autre engin bruyant est réglementée par un arrêté municipal. Elle doit se limiter aux jours et horaires suivants :

- Jours ouvrables: 8h30 - 12h00 et 14h30 - 19h30
- Samedi : 9h00 - 12h00 et 15h00 - 19h00
- Dimanche et jours fériés : 10h00 - 12h00

L'entretien et la taille des haies et l'interdiction de brûler

Afin de permettre la libre circulation des piétons et cyclistes, il est rappelé que chacun doit veiller à ce que sa haie privée soit strictement maintenue au droit de la limite de propriété. Il est formellement interdit de brûler quoi que ce soit dans son jardin.

L'entretien des pieds de mur

Chaque Cormellois est invité à nettoyer ses pieds de mur. La méthode la plus respectueuse est l'arrachage manuel à l'aide de gants et d'un outil adapté (binette...)

La consommation d'alcool

En date du 25 juillet 2008, Monsieur le Maire a pris la décision d'interdire la consommation d'alcool sur la voie publique et notamment dans les parkings, les parcs et les squares. La police municipale veille au strict respect de cet arrêté.

Le stationnement

Il est important de respecter les règles de stationnement aux abords des écoles notamment dans le cadre du plan vigipirate

Les animaux

Chacun est responsable de son animal domestique. Il est important de veiller à ce qu'il n'entraîne par de nuisances pour les voisins (bruit, déjections...).

Aménager un espace chez vous pour éviter des déjections sur le domaine public ou utilisez les dispositifs d'hygiène canine. Des sacs toutounet sont à votre

disposition dans de nombreux espaces et notamment à la clairière du bois, à l'Orée du Bois, place des Drakkars et aux Cormellines (rond-point des Drakkars).

Il est rappelé que les chiens doivent être tenus en laisse sur tout le territoire de la commune et que les chiens de 1^{ère} et de 2^{ème} catégorie doivent être impérativement déclarés auprès de la Police Municipale.

L'opération tranquillité vacances

Afin de lutter contre les cambriolages, les personnes intéressées peuvent s'inscrire auprès du poste de la police municipale tout au long de l'année en indiquant leurs dates de départ et de retour. La police municipale effectuera des passages quotidiens aux abords de leur résidence et préviendra en cas d'anomalies constatées.

Objets trouvés

Afin de faciliter la restitution de ces objets à leur propriétaire, la police municipale recueille les objets trouvés sur le domaine public, essaie d'identifier le propriétaire et assure la garde de l'objet jusqu'à sa remise au propriétaire.

LE FRELON ASIATIQUE

Le frelon asiatique est de nouveau repéré dans le Calvados depuis avril 2020 avec la



découverte des premiers nids primaires. La commune de Cormelles le Royal aidée par le Département du Calvados et la FREDON de Normandie, lutte contre cet insecte.

Depuis juillet, le frelon asiatique a créé des nids secondaires, très volumineux, qui se voient dans les haies, les arbres et les bâtiments.

Signalez ces nids à la mairie (02 31 52 12 29) qui les fera détruire gratuitement par un professionnel, et cela même si ces nids se trouvent sur le domaine privé.

UNE VILLE DURABLE

La commune s'engage en faveur du développement durable à travers de nombreuses actions notamment avec l'élaboration d'un schéma directeur du développement durable de 36 fiches actions pour Cormelles le Royal.

Semaine du développement durable

Une semaine du développement durable a lieu chaque année à destination de la population et des écoles cormelloises. En 2025/2026, le thème choisi sera la biodiversité et l'humain. Vous avez été nombreux à la dernière édition organisée en mai 2025, la commune compte sur votre participation aux différents ateliers et événements prévus lors de la prochaine édition.

La gestion différenciée

Cormelles le Royal a mis en place depuis plusieurs années la gestion différenciée concernant l'entretien de ses espaces verts. De grandes bandes de terrain ne sont plus tondues. Là, où la Commune comptait 6 à 8 espèces, il y en a désormais 132. Une nouvelle espèce, le Trèfle alpestre, a été découverte. Avec l'augmentation de ces espèces végétales, c'est maintenant le nombre d'insectes qui augmente ce qui, est très utile pour la pollinisation.

Des aménagements durables

Dans le but de favoriser la biodiversité et d'embellir un secteur de la vallée, sur une partie de terrain libéré par les jardins de la ligue du Coin de terre, des pommiers sur tige ont été plantés. Vous pouvez vous y rendre par le Chemin d'Ils. Sur une partie de la vallée, un hôtel à insectes a été réalisé par les services techniques de la commune, un apiculteur a installé des ruches. Une mare a été aménagée pour favoriser la biodiversité, évidemment la baignade des chiens y est interdite. Une grainothèque a également été installée dans le secteur.

Ramassage des sapins

Après les fêtes de fin d'année, vous pouvez déposer vos sapins aux emplacements matérialisés par des barrières : parking de la Halle des Sports, parking du champ de Foire, rond point de Röthlein

Recyclage

Les établissements scolaires de la commune collectent tous les instruments d'écriture usagés : stylos, feutres, portemines, effaceurs, marqueurs, surligneurs, correcteurs à l'exception des crayons et des craies. Chaque collecte permettra de recevoir une contribution financière qui sera destinée à une association ou aux coopératives des écoles. Vous pouvez participer à cette collecte en venant déposer vos instruments d'écriture usagés et inutilisables à la mairie.

A l'accueil de la mairie, vous avez :

- des récupérateurs de cartouches d'encre
- des récupérateurs de piles usagées
- des bacs de récupération des stylos usagés

Territoires Engagés pour la Nature

L'Atlas de la Biodiversité Communale terminé, la commune a répondu à l'appel à projet de l'ANBDD de Normandie « Territoires Engagés pour la Nature » et a été retenue pour ce projet. De 2022 à 2024, la commune s'engage à mener des actions en faveur de la biodiversité sur le territoire de la commune.

Pour cela, la Commune s'est engagée sur trois projets à développer :

- la création d'une haie de 380 mètres le long d'une liaison douce. Cette plantation est prévue pour la fin de l'année 2025.
- la création d'une zone humide avec une mare. La Commune réfléchit pour la création de cette zone au niveau de la vallée du Côté.
- la biodiversité locale en favorisant l'accueil et le développement des hirondelles et des chauves-souris sur la commune. De nombreux ateliers de sensibilisation gratuits et animés par des spécialistes vous seront proposés tout au long de l'année et lors de la semaine du développement durable pour vous informer sur ces espèces.

UNE VILLE ÉCONOMIQUE ET COMMERCIALE



UNE VILLE ÉCONOMIQUE ET COMMERCIALE

Cormelles le Royal est heureuse de compter plus d'une centaine d'entreprises sur son territoire. On y trouve des entreprises importantes comme PSA-Peugeot-Citroën (1200 salariés) et de nombreuses PME-PMI, ainsi que des commerces et des artisans. Pour votre information, la commune met à votre disposition la liste des professionnels connus de ses services :

Aide thérapeutique

M. Romuald **LECLERC** (cabinet de psychologie et de thérapie familiale et conjugale)
8 place des Drakkars - Tél. 06 72 56 79 33

Activités de service

ATELIER CONTACT APAJH (Espaces verts, propreté, blanchisserie)
4, Bd de l'Espérance - 11/13, espace Jean Mantelet - Tél. 02 31 39 80 10

Alarme, surveillance

VINCI FACILITIES (entretien, dépannage)
4, rue Ampère - Tél. 02 31 70 30 00

SIEMENS (matériel pour professionnels)
6, rue de Navarre - Tél. 02 72 20 56 74

MAG SÉCURITÉ (gardiennage)
17, rue des Métiers - Tél. 02 31 52 17 95

WEESURE PROTECTION (gardiennage)
25, espace Jean Mantelet - Tél. 02 31 82 97 97

Alimentation générale

CARREFOUR CONTACT
2, rue de l'Industrie - Tél. 02 31 99 49 69

COCCIMARKET (livraison à domicile)
44, rue des Écoles - Tél. 02 31 99 13 62

E. LECLERC DRIVE
rue des Frères Lumière - Tél. 02 31 84 55 62

LIDL - 33, rue de la Libération

Alimentation pour animaux

COMPTOIR DES CROQUETTES (vente et livraison à domicile d'alimentation pour chiens et chats «made in France») - Tél. 07 71 89 22 36

Ambulance

«14» **AMBULANCES (JUSSIEX)**
19, rue des Coudriers - Tél. 02 31 52 10 12

Aménagement de la maison

HA DESIGN (Ameublement décoration extérieure)
6b, bd de l'Espérance - Tél. 02 31 86 69 73

Ascenseurs, escalators

KONE
4, rue Ampère - Tél. 09 70 80 80 80

Assistance administrative à domicile (auprès des particuliers exclusivement)

FmAdom (services à la personne)
3, rue du Labrador - Tél. 02 31 83 78 53

Bars

BAR L'OURASI
14, place du Commerce - Tél. 02 31 99 23 48

BAR BRASSERIE LE ROYAL
8, place du Commerce - Tél. 09 75 64 42 19

Bâtiments (entreprise générale)

SREM SAS - 21, espace Jean Mantelet - Bd de l'Espérance - Tél. 02 31 72 57 17

Boucherie - Charcuterie

BOUCHERIE CHARCUTERIE YVON
2, place du Commerce - Tél. 02 31 52 15 40

Boulangerie - Pâtisserie

MAISON GEST
2, place du Commerce - Tél. 02 31 83 88 03

POPPA PETITS GÂTEAUX
8, rue Ampère - Tél. 07 77 96 70 51

Coiffure

G6K COIFFURE (coiffure et barbier)
10, rue des Écoles - Tél. 02 31 83 43 63

LEBOUTEILLER FRÉDÉRIC (coiffure à domicile)
28, rue des Acacias
Tél. 02 31 34 49 41 - 06 89 58 03 99

MC COIFF (coiffure et barbier)
5, place des Drakkars - Tél. 02 31 78 63 30

LA MAISON SKOUP (coiffure, et perruques médicales)
7, rue du Calvaire - Tél. 02 31 84 60 54

Conseils

COREHA (conseil rénovation habitat)
Bd de l'Espérance - BP 200 - Tél. 02 31 78 45 45

Constructeur automobiles

STELLANTIS

Bd de l'Espérance - BP 200 - Tél. 02 31 78 45 45

Cuisines Professionnelles

CF MBI - CF CUISINES

23, rue des Métiers - Tél. 02 31 29 19 48

Distribution

NORMAND E-BOUTIQUE - (grossiste alimentaire)

33, Espace Jean-Mantelet - Tél. 02 50 53 30 70

Diététicien-nutritionniste

Mme Romane LEBAHY

10 place des Drakkars - Tél. 06 06 76 23 55

Électricité

MASSELIN SURFACES COMMERCIALES

4, rue Ampère - Tél. 02 31 35 04 10

FREIRE José (pose d'antennes, d'alarmes)

40, rue de l'Église - Tél. 02 31 52 45 41

MITON DAVID

20, rue de l'Acadie - Tél. 06 07 13 15 90

Entreposage, gestion de stocks

TRANSCAL LOGISTIQUE

1, Bd de l'Espérance - Tél. 02 31 72 89 64

SUPPLY CHAIN

7, Bd de l'Espérance - Tél. 02 61 10 40 00

Équipements de protection individuelle

FIPROTEC - RG FRANCE

17, rue de Navarre - Tél. 02 31 34 25 48

Evènementiel

W TECH GROUP (location sono, structures, podium...)

25, rue de Navarre - Tél. 02 31 73 88 22

Expertise assurances

ROADIA - AGENCE DE CAEN

7, rue de Navarre - Tél. 02 31 35 77 35

DEKRA EXPERTISE (Expertise assurance)

17 Espace Jean Mantelet - Tél. 02 31 83 10 90

Expertise comptable

COGEDIS - (Expert comptable)

6, rue de Navarre - Tél. 02 31 66 66 96

Fleuriste

ROYAL FLEURS (Fleurs, décoration, accessoires, bijoux)

1, rue du calvaire - Tél. 07 80 18 18 42

Formation

CROIX ROUGE FRANÇAISE

Délégation territoriale du Calvados

Formation, secourisme, bénévolat

12, rue des Métiers - Tél. 07 86 34 57 49

ENCP CAEN - École nationale de culture physique

6A, Boulevard de l'Espérance

Tél. 02 99 30 06 81

CONCEPT COACHING - Enseignement discipline sportive

6A, Boulevard de l'Espérance - Tél. 07 86 41 33 77

GROUPE PROMOTRANS

formation magasinier - 12, rue des métiers

CEMEA (centre de formation BAFA BAFD)

6, rue de Navarre - 02 31 86 14 11

Froid industriel et conditionnement d'air de process

CLAUGER - AGENCE NORMANDIE

1, rue des Métiers - Tél. 02 31 84 59 98

LE FROID PECOMARK

6A Boulevard de l'espérance

Tél. 02 31 99 49 01

Garages, carrosseries

AACTO OBRINGER (contrôle technique automobiles)

9, rue de Navarre - Tél. 02 31 52 41 00

CORMELLES CARROSSERIE (carrosserie, peinture, mécanique VL)

2, rue des Métiers - Tél. 02 31 82 29 07

GARAGE BASNIER - VOLKSWAGEN

31, rue de Navarre - Tél. 02 31 34 45 08

GARAGE TOP GARAGE / TOP CARROSSERIE

MARESCAL (carrosserie, mécanique, vente neuf et occasion)

2, rue de Navarre - Tél. 02 31 52 05 10

MOTO AXXE CAEN - SAS M2ROO

(Vente de moto et scooter neuf, accessoires et équipement, atelier entretien et réparation)

4, rue de Navarre - Tél. 02 31 34 24 00

M-Y AUTOMOBILE -Yohan MARIE (réparation, entretien, vente spécialiste BMW/Mini)

5 rue des Métiers - 02 31 94 35 97

Hypnose PNL - Thérapie familiale / couple - sexothérapie

HARMONIE REFLEXE - M. Jean-Luc KERDRAON
5, place du Commerce - Tél. 07 83 97 20 62

Illustrations, graphisme, vidéo, communication, édition de logiciels

M. Jonathan **DAUFRESNE-LATOURE**
9, rue des Peupliers - Tél. 06 70 48 66 65

Agence «L'un Com' l'autre» (communication, web et Design) - Tél. 06 25 36 47 42

Association «Point Commun» (réseau professionnel) - Tél. 06 25 36 47 42

NEUVA (édition de logiciels)
35 Espace Jean Mantelet - Tél. 02 31 84 03 53

Immobilier

M. et Mme Maxime et Mélanie **ERNOULT**
Réseau SAFTI - Tél. 06 62 75 56 29

Infirmiers

Mme Alexandra **RAULINE**
Maison de santé - 5, rue de Navarre
Tél. 02 31 84 72 06

M. Yann **MAINCENT**, M. Sébastien **PETRON** et Mme **BOUCHARD** Julie
Maison de santé - 5 rue de Navarre
www.infirmiers-clr.fr
Tél. 02 31 84 64 91

Mme Muriel **GROSLIER**, Melle Juliette **PAGE** et Mme Céline **LANGLOIS**
10, place des Drakkars - Tél. 06 82 17 78 55

Ingénierie - Bureau d'études

CERGI NORMANDIE
(conseil en ingénierie et R&D)
15, rue des Métiers - Tél. 02 31 72 23 80

Institut de beauté

AGNES INSTITUT
5, place du Commerce - Tél. 02 31 83 44 91

Isolation - Peinture

CGL Isolation (isolation par l'extérieur / ravalement) - 7, rue Ampère - Tél. 02 31 82 55 80

RIMASSON ISOLATION
7, rue Ampère - Tél. 02 31 82 75 75

Kinésologue

Mme Claire **GUESNET** (Ei)
2, place des Drakkars - Tél. 06 31 86 98 25

Kinésithérapeutes - Masseurs

M. Arnaud **CHALENDARD**, Mme Céline **LARSONNEUR**, Mme Élodie **LEBAILLY** Mme Cynthia **EVARD** et M. Robin **DUFAY**
20, rue du Monument - Tél. 02 31 82 23 62

M. Alexandre **GODARD**, M. Romain **BEVOLO**, M. Julien **EUDE**
17, rue des métiers - Tél. 09 82 22 70 81

Lavage véhicules

NET AUTO
31, rue des Métiers

Matériaux de construction

PILLAUD MATÉRIAUX
15, rue de Navarre - Tél. 02 31 82 44 35

Matériel médical (location - ventes)

DRAKKARS MÉDICAL
3, rue de Navarre - Tél. 02 31 52 88 88

Matériel sportif

SPS FILETS
6, rue Ampère - Tél. 02 31 78 82 76

Mécanique de précision

AMU - OMP
23, rue de Navarre - Tél. 02 31 82 96 00

SO.DE.RE.CO (tournage, fraisage, ajustage, rectification, achat)
35, espace J. Mantelet - Bd de l'Espérance
Tél. 02 31 84 21 44

Médecins généralistes

Dr **DELAHAYE**, Dr **MARIE**, Dr **DION**, Dr **TURBATTE**
2, rue de la Pagnolée - Tél. 02 31 52 08 18

Dr **BAGOT**, Dr **TANGUY**
5, rue de Navarre - Tél. 02 14 74 57 20

Menuiserie

HOME SOLUTIONS 14
6B, bd de l'Espérance - Tél. 02 31 29 42 94

ART ET FENÊTRE
6, bd de l'Espérance - Tél. 02 31 52 49 58

RIMASSON ISOLATION (fenêtres, volets, portails, isolation des combles)
7, rue Ampère - Tél. 02 31 82 75 75

ALUTIL (menuiserie aluminium)
6, espace J. Mantelet - Bd de l'Espérance
Tél. 02 31 83 93 53

B'PLAST

4, espace J. Mantelet - Bd de l'Espérance
Tél. 02 31 70 75 65

Nettoyage professionnel

LOC'PROPRETÉ (location de machines de nettoyage professionnel, de climats mobiles...)
17, rue de la Ravenelle - Tél. 06 71 63 34 10

Ostéopathes

Mme Alexandra **CAPRON**
2, rue de la Pagnolée
Tél. 02 31 72 90 82 / 06 29 47 58 47

Mme Julie **DI GRAZIA**
10, place des Drakkars - Tél. 06 64 62 09 50

Oxygène - Assistance respiratoire à domicile

SOS OXYGENE NORMANDIE
27, rue de Navarre - Tél. 02 31 86 33 23

Pédicure - podologue

Mme Christelle **BUCHY**
12, place des Drakkars
Tél. 02 31 72 12 37

Peinture et revêtement

Paille Peinture
6B Bd de l'Espérance - Tél. 02 31 46 80 20

M. Julien **BISSON**
16, rue des Écoles - Tél. 06 67 07 90 69

DGRH TOITURE 14 (démoussage de toiture, peinture, rénovation de l'habitat)
23, rue du Champ de Foire - Tél. 06 24 51 62 88

Peinture bâtiment et industrie

RSP
5, rue Ampère - Tél. 02 31 82 74 22

Pharmacies

PHARMACIE DE LA PAGNOLÉE
2A, rue de la Pagnolée - Tél. 02 31 52 01 52

GRANDE PHARMACIE DES DRAKKARS
3, rue de Navarre - Tél. 02 31 52 98 98

Photographies aériennes

AIRKAPTURE
11, avenue des Tilleuls - Tél. 06 47 86 06 41

Piscines - SPA

LARCHER PISCINES (Piscines, spas saunas, hammams, showroom)
6, boulevard de l'Espérance - Tél. 02 58 06 00 30

Plomberie, chauffage, climatisation

B2E (Plomberie, chauffage, climatisation, entretien, installation et dépannage)
76, rue des Caillouins - Tél. 06 68 06 37 39

CELFY (climatisation)
29, rue des Métiers - Tél. 02 31 34 50 50

LARCHER SERVICES (cuisine et salle de bains)
33, rue des Métiers - Tél. 02 31 35 04 05

LEFÈVRE RÉGIS PLOMBERIE CHAUFFAGE
(aménagement salle de bains, chauffage, plomberie)
4, rue du Moulin à Voide - Tél. 06 35 53 89 71

ENT JACKY MARIE
(plomberie, chauffage, ventilation)
33, rue de Navarre - Tél. 02 31 52 02 63

PROXISERVE
(plomberie, chauffage, énergies renouvelables, entretien, installation et dépannage)
8, espace J. Mantelet - Bd de l'Espérance
Tél. 02 50 53 30 70

Pompes funèbres et marbrerie

Pompes funèbres de l'Orée
5, Place du Commerce - Tél. 02 31 70 37 60

Psychologue

Mme Pascale **MILLET SALMON**
2, rue de la Pagnolée - Tél. 06 86 96 64 12

Mme Bertrand **PINEAU**
5, place du Commerce - Tél. 06 89 19 02 15

Quincaillerie

SETIN - Quincaillerie industrielle
6C, Boulevard de l'Espérance
Tél. 02 78 26 26 60

Recrutement - Intérim

NORMAN RECRUTEMENT
6, rue Ampère - Tél. 02 61 67 06 76

CRIT INTÉRIM - CDD-CDI (Industrie, transport logistique, tertiaire)
6B, bd de l'Espérance - Tél. 02 31 15 61 61

Réflexologie plantaire

HARMONIE RÉFLEXES - Mme Nathalie MOREL
5, place du Commerce - Tél. 06 63 67 10 35

Restaurants

AUX PÈRES CLÉMENT
6A bd de l'Espérance - Tél. 02 31 72 15 27

PRESSE PURÉE

19, espace J.Mantelet - Tél. 02 31 72 06 01

LE ROYAL PIZZA (vente à emporter)

12, place du Commerce - Tél. 02 31 82 91 15

BAR LE ROYAL (brasserie)

8, place du Commerce - Tél. 09 75 64 42 19

SWEET FOOD (restauration rapide)

54 rue des Écoles - 02 31 70 36 05

Secrétariat médical

MÉDICAGENDA

8, place des Drakkars - Tél. 02 31 34 93 49

Sécurité

MASDIAL (service de sécurité)

12, Espace Jean Mantelet - Tél. 06 58 13 37 50

Serrurerie, charpente métallique, méletterie et menuiserie aluminium

MSC CONSTRUCTIONS MÉTALLIQUES

Bd de l'Espérance - Tél. 02 31 35 70 95

Signalisation routière

SIGNATURE

1, rue Ampère - Tél. 02 31 83 41 50

SIGNAUX GIROD

8, rue des Métiers - Tél. 02 31 38 76 85

Sophrologie

Mme Manuella **PIERRE** SOPHROLOGUE EI
(relaxation, respiration, mouvements corporels et évocations positives).

2, Place des Drakkars - Tél. 06 16 81 04 67

Sous traitance industrielle

ATELIER CONTACT APAJH

4, Bd de l'Espérance - 11/13, espace Jean Mantelet - Tél. 02 31 39 80 10

Stores - pergolas

DÉCORITEX (rideaux, stores intérieurs - extérieurs et tissus)

9, rue Ampère - Tél. 02 31 34 28 27

MOREL MOUSSE

9 ter, rue Ampère - Tél. 02 31 82 10 00

Syndicat

CPME

Bd de l'Espérance - 31, espace J. Mantelet
Tél. 02 31 86 22 21

Toilettage pour animaux

PELUCHE TOILETTAGE (chiens, chats, nourriture)

14, place des Drakkars - Tél. 02 31 83 09 23

STYL'DOGS

25D rue de l'Églantine - Tél. 06 78 09 96 87

Tôlerie industrielle, intégration électrique/câblage

MASSELIN ÉNERGIE FABRICATION

4, rue Ampère - Tél. 02 31 35 04 66

Traitement de surface

LTS SAS

3, rue Ampère - Tél. 02 31 83 82 00

Transports

FEDEX EXPRESS FR

1, rue des Frères Lumière - Tél. 02 31 27 98 35

LETNA (logistique)

4, bd de l'Espérance

TRANSCAL SA (transport routier)

2, rue Ampère - Tél. 02 31 34 69 60

LE MARCHÉ

Un marché hebdomadaire se tient sur la place du Commerce le vendredi matin

Mme Sylviane **JOSEPH** (Apiculteur)

Tél. 06 51 08 40 30

M. Lois **FLEURY** (Poissonnerie)

Tél. 06 19 67 61 71

M. Cyril **PATRY** (Légumes et fruits)

Tél. 06 48 36 85 93

A

Accueil de loisirs	p.29
Adolescents	p.31
Anciens	p.19
Anciens combattants	p.57
Animaux	p.67
Assainissement	p.64
Assistants maternels	p.26
Associations	p.41 à 60

B

Bruit	p.67
Bus	p.65

C

Caen la mer	p.8 et 22 p.36, 37 et 65
CAF	p.23
CPAM	p.23
Carte d'identité	p.12, 13, 14
CCAS	p.19
Centre des finances publiques	p.17
Centre médico-social	p.21
Chiens	p.67
Cimetières	p.16
CLIC	p.21
Collège	p.28
Commissions	p.6 et 7
Conseil Municipal	p.6
CMJ	p.10
Culture	p.33, 34 et 35

D

Danse	p.37
Déchets	p.66
Débrillateurs/plan	p.38
Démarches Administratives	p.12 et 13

E

Eau	p.64
École de musique	p.37
École de danse	p.37
Écoles	p.27
Enfance	p.26
Europe	p.9
Élections	p.13
Élus	p.5
Encombrants	p.66
Espace Vie Sociale	p.24
Équip. Sports	p.37
État civil	p.12

G

Garderie	p.28
----------	------

H

Handicap	p.21
----------	------

J

Jeunes	p.31
Journée défense	p.12
Jumelages	p.9, 55 et 56

L

Liaisons douces	p.63
Listes électorales	p.13
Local Jeunes	p.31
Location de salles	p.15
Logement	p.22
Loisirs	p.32
Lycée	p.28

M

Marché	p.74
Maison de retraite	p.20
Mairie	p.11
Médiathèque	p.36
Musique	p.37

N

Neige	p.67
Numéros utiles	p.74

P

Parentalité	p.32
Passeport	p.12, 13 et 14
Permis de construire	p.62
Piscines	p.40
Plan	p.38 et 39
Police Municipale	p.11
Police Nationale	p.17

Poste (la)	p.17
------------	------

R

RPE	p.26
Recensement citoyen	p.12

S

Salles	p.15 et 16
Sécurité sociale (CPAM)	p.23
Séniors	p.19
SIVOM	p.8, 37 et 40
Solidarité	p.21
Stade	p.37

T

Taille et tonte	p.67
Téléassistance	p.20
Textile	p.66
Transports	p.65
Trésorerie	p.17
Tri sélectif	p.66
Twisto	p.65

U

Urbanisme	p.62
Urgences	p.74

V

Vie associative	p.41
Vie économique et commerciale	p.69

NUMÉROS UTILES

SAMU	15
SOS MÉDECINS	3624 ou 02 33 01 58 51
POLICE SECOURS	17
SAPEURS POMPIERS	18
CHU	02 31 06 31 06
CHR	02 31 27 27 27
URGENCES DENTAIRES (dimanches et jours fériés)	02 31 85 18 13
PHARMACIES DE SERVICE	3237
COMMISSARIAT	02 31 29 22 22
GENDARMERIE	02 31 35 92 00
POLICE MUNICIPALE	02 31 72 58 07
GAZ (dépannage)	0 800 47 33 33
ÉLECTRICITÉ (dépannage)	09 726 750 14
EAU	02 14 37 40 09
PRÉFECTURE	02 31 30 64 00
CAEN LA MER	02 31 39 40 00



Mairie de Cormelles le Royal

20, rue de l'Église

14123 Cormelles le Royal

Tél : 02 31 52 12 29

Courriel : mairie@cormellesleroyal.fr

Site : www.ville-de-cormelles-le-royal.fr

 [@mairiecormellesleroyal](https://www.facebook.com/mairiecormellesleroyal)

