



CORMELLES

Pratique et loisirs



2024

2025



SOMMAIRE



3 ÉDITORIAL

AU SERVICE DES CORMELLOIS

LES ÉLUS
LES CONSEILS MUNICIPAUX
LES COMMISSIONS
LES STRUCTURES INTERCOMMUNALES
LES JUMELAGES
LE CONSEIL MUNICIPAL DES JEUNES
LES SERVICES DE LA MAIRIE
LES SERVICES PUBLICS
LES DÉMARCHES ADMINISTRATIVES
CARTE D'IDENTITÉ ET PASSEPORTS
LES SALLES MUNICIPALES
LES CIMETIÈRES

4

LA SOLIDARITÉ CORMELLOISE

18

LES SÉNIORS
LA SOLIDARITÉ
L'EMPLOI
LA CAISSE PRIMAIRE D'ASSURANCE MALADIE
LA CAISSE D'ALLOCATIONS FAMILIALES
LE LOGEMENT
L'ESPACE CORMEL'LIEN

LA JEUNESSE CORMELLOISE

L'ENFANCE
LA VIE SCOLAIRE
LA JEUNESSE

25

32 CORMELLES CULTURE ET LOISIRS

CORMELLES CULTURELLE
LA MÉDIATHÈQUE
LES ÉCOLES DE MUSIQUE ET DE DANSE
LES ÉQUIPEMENTS SPORTIFS
LES PISCINES

LES ASSOCIATIONS CORMELLOISES

LES ASSOCIATIONS SPORTIVES
LES ASSOCIATIONS NON SPORTIVES

41

38 LE PLAN DE CORMELLES LE ROYAL

LE CADRE DE VIE CORMELLOIS

LE TERRITOIRE
LES RÉSEAUX
LES TRANSPORTS
LES DÉCHETS
LA VILLE RESPECTUEUSE DE TOUS
UNE VILLE DURABLE
L'ATLAS DE LA BIODIVERSITÉ COMMUNALE
LA VIE ÉCONOMIQUE ET COMMERCIALE

61

Imprim'vert - Le guide pratique est imprimé sur du papier PEFC.
Conception et Rédaction :
Mairie de Cormelles le Royal
Impression :
La Maison du Document
Tél. 02 33 21 64 00.
Les plus grands soins ont été apportés à la réalisation de ce guide pratique.
Édition 2024.



Chère Cormelloise,
Cher Cormellois,

Cette année encore, j'ai le plaisir de vous offrir l'édition 2024 du guide pratique et loisirs de la Commune de Cormelles le Royal. Il a pour vocation de vous aider à trouver tous les renseignements utiles et nécessaires et ainsi de faciliter vos démarches au quotidien.

Véritable mine d'informations, l'ensemble des domaines sont recensés : des démarches administratives les plus courantes aux horaires des services publics en passant par les tarifs votés par le Conseil Municipal et une présentation de chaque association cormelloise. A l'heure du tout numérique, ce petit ouvrage trouve tout son sens, tant il est condensé et pratique.

Du 9 au 27 septembre 2024, je vous invite toutes et tous à aller à la rencontre des associations cormelloises et à tester une ou plusieurs activités dans le cadre de l'opération « Passeport découverte » qui vous permettra de découvrir de façon très pratique et ludique l'ensemble des activités proposées, qu'elles soient sportives ou non.

Enfin, depuis le 8 juillet, un Espace de Vie Sociale a ouvert ses portes place des Drakkars. L'Espace Cormel'lien, c'est son nom, a pour ambition d'animer la vie locale avec des projets qui visent à renforcer les liens sociaux, familiaux et intergénérationnels. Je vous invite à consulter la page 24 pour en savoir plus.

Bonne lecture et bonne rentrée !

Jean-Marie GUILLEMIN

Maire de Cormelles le Royal

AU SERVICE DES CORMELLOIS



Maire et Maires-Adjoints



Jean-Marie
GUILLEMIN
Maire



1^{er} adjoint
Sophie
OBLIN-POMMIER
Déléguee à la culture
et à la politique sociale



2^{ème} adjoint
Didier LIZORET
Délégue à
l'environnement et
au développement
durable



3^{ème} adjoint
Fabienne MOREL
Déléguee à
l'urbanisme, au PLUIH
et au logement



4^{ème} adjoint
Mustapha
MZARI-ROSSI
Délégue à la vie
associative



5^{ème} adjoint
Pascale BOURSIN
Déléguee à la
solidarité, aux jumelages
et aux relations seniors



6^{ème} adjoint
Pierre JUNQUA
Délégue aux travaux



7^{ème} adjoint
Isabelle GERME
Déléguee aux affaires
scolaires



Conseillère municipale
Rachel LOPEZ
Déléguee à l'enfance
et à la jeunesse

Conseillers municipaux



Claude
FRÉMIN



Philippe
BERARDI



Bertrand
LANGRAND



Anne-Marie
ARANDA



Hervé
ROSE



Laurent
EUDE



Francis
MÉNARD



Maryline
CHAUCHIS-ARDAENS



Aude
LE CAM



Valéry
DELAGE



Ymen
FARHAT



Véronique
LEVILLAIN



Jérôme
PIERRE



Damien
GUINEHEUX



Aurélie
BARRÉ-RIBET



Florent
ANDRÉ



LES CONSEILS MUNICIPAUX

Les séances du Conseil Municipal sont publiques. Les comptes rendus des réunions et les délibérations sont disponibles sur le site : www.ville-de-cormelles-le-royal.fr



Dates des prochains conseils municipaux 2024 :
23 septembre, 14 octobre, 18 novembre et 16 décembre

LES COMMISSIONS

Commission du personnel

M. Jean-Marie GUILLEMIN
M. Bertrand LANGRAND
Mme Maryline CHAUCHIS-ARDAENS
La commission étudie la situation administrative du personnel au sein des services municipaux (fonctionnement, formation, gestion des postes...).

Commission des finances et de l'administration générale

M. Jean-Marie GUILLEMIN
M. Philippe BERARDI
M. Bertrand LANGRAND
M. Jérôme PIERRE
La commission étudie le budget de la commune et dans le cadre de sa compétence « Administration Générale » tout ce qui touche au fonctionnement des services municipaux : l'équipement des bureaux en matière de mobilier, l'équipement informatique, les fournitures de bureau, la téléphonie, la gestion des différents contrats passés avec les fournisseurs de la collectivité (assurances, électricité, maintenances informatiques...).

Commission de la culture

M. Jean-Marie GUILLEMIN
Mme Sophie OBLIN-POMMIER
Mme Véronique LEVILLAIN
Mme Aurélie BARRE-RIBET
La commission mène

une réflexion sur la mise en œuvre d'une politique culturelle adaptée à notre commune, à travers le Projet Culturel Cormellois. Elle travaille en étroite collaboration avec la médiathèque, les associations culturelles cormelloises et les structures culturelles environnantes. La commission choisit également les décorations de Noël et détermine leur implantation dans la commune.

Commission de la politique sociale

M. Jean-Marie GUILLEMIN
Mme Sophie OBLIN-POMMIER
Mme Claude FREMIN
M. Valéry DELAGE
Mme Véronique LEVILLAIN
M. Florent ANDRE
Parallèlement à l'action du CCAS qui vient en aide aux personnes qui rencontrent des difficultés, la commission réfléchit aux besoins des habitants dans le domaine du social, notamment pour les personnes âgées, les demandeurs d'emploi et les personnes en situation précaire.

Commission de l'environnement et du développement durable

M. Jean-Marie GUILLEMIN
M. Didier LIZORET
M. Hervé ROSE
Mme Maryline CHAUCHIS-ARDAENS

Mme Véronique LEVILLAIN
M. Jérôme PIERRE
M. Damien GUINEHEUX
La commission mène une réflexion pour la mise en place d'actions concrètes en faveur du développement durable dans la commune. Lors du précédent mandat, les élus ont élaboré un Schéma Directeur du Développement Durable (S3D), «agenda 21» local. La commission est maintenant en charge de programmer ces actions dans le temps, de réaliser leur bilan et d'être force de proposition pour les améliorer ou pour présenter de nouvelles actions. L'Atlas de la Biodiversité Communale était une de ces actions.

Commission de l'urbanisme, du PLUIH et du logement

M. Jean-Marie GUILLEMIN
Mme Fabienne MOREL
M. Bertrand LANGRAND
M. Francis MENARD
Mme Aude LE CAM
La commission étudie et mène une réflexion sur les projets d'aménagements urbains : les lotissements... Lors du précédent mandat, les élus ont travaillé sur la révision du Plan d'Occupation des Sols en Plan Local d'Urbanisme, en partenariat avec les services de Caen la mer.

Commission de la vie associative

M. Jean-Marie GUILLEMIN
M. Mustapha MZARI-ROSSI
Mme Claude FREMIN
M. Philippe BERARDI
M. Hervé ROSE
M. Laurent EUDE
Mme Aude LE CAM
Afin de soutenir la vie associative et sportive de la commune, la commission met des moyens à disposition des associations (créneaux réguliers dans les équipements, aide lors de manifestations ponctuelles, examen de demandes de subventions) et propose des outils pour rationaliser cette participation (conventions d'utilisation des équipements, information des associations...). Elle nourrit et suit la mise en œuvre du Projet Associatif Local de la Commune.

Commission de la solidarité, des jumelages et des relations seniors

M. Jean-Marie GUILLEMIN
Mme Pascale BOURSIN
Mme Anne-Marie ARANDA
M. Francis MENARD
Mme Ymen FARHAT
La commission organise les manifestations solidaires de la commune et notamment le déjeuner du

printemps (repas des seniors) et la distribution du colis de Noël. Elle soutient et accompagne les comités de jumelage.

Commission des travaux

M. Jean-Marie GUILLEMIN
M. Pierre JUNQUA
M. Philippe BERARDI
M. Bertrand LANGRAND
M. Hervé ROSE
M. Laurent EUDE
M. Valéry DELAGE
Elle étudie les projets de travaux d'aménagement de voiries et d'espaces publics, ainsi que la construction et l'entretien des bâtiments communaux. Elle s'assure de la bonne exécution des différents chantiers.

Commission des affaires scolaires

M. Jean-Marie GUILLEMIN
Mme Isabelle GERME
Mme Maryline CHAUCHIS-ARDAENS
Mme Ymen FARHAT
Elle suit, en partenariat, avec l'équipe éducative (enseignants, délégués parents d'élèves APE...) tout ce qui concerne les écoles de la commune (excepté le volet pédagogique). A ce titre, elle mène une réflexion sur les questions

relatives :

- aux bâtiments scolaires (travaux, investissements...)
- à la restauration scolaire (règlement de cantine, appel d'offres...)
- aux temps périscolaires (garderie)
- au mobilier scolaire
- aux aides financières accordées dans le cadre de voyages pédagogiques
- à la gratuité des fournitures scolaires.

Commission de l'enfance et de la jeunesse

M. Jean-Marie GUILLEMIN
Mme Rachel LOPEZ
M. Damien GUINEHEUX
M. Florent ANDRE
La commission suit l'ensemble des structures enfance et jeunesse de la Commune : le Relais Petite Enfance, l'Accueil de Loisirs et le Local Jeunes. Elle réfléchit aussi bien sur les orientations concernant le fonctionnement de ces structures (règlement d'accueil, projets exceptionnels...) que sur les équipements (mobilier, travaux). Elle s'investit dans la réflexion autour du Projet Educatif Local et impulse notamment des actions d'accompagnement à la parentalité.



Les membres du Conseil Municipal

LES STRUCTURES INTERCOMMUNALES

Communauté Urbaine

Caen la mer

16 rue Rosa Parks - CS 52700

14027 CAEN CEDEX 9

Tél. 02 31 39 40 00

www.caenlamer.fr

Représentants de la commune :

M. Jean-Marie GUILLEMIN -

Vice-Président en charge

du Cycle de l'eau

Mme Pascale BOURSIN -

Conseillère communautaire

Établissement public de

coopération intercommu-

nale (EPCI), la Communauté

Urbaine Caen la mer

regroupe 48 communes et

environ 272 000 habitants.

Ses compétences sont re-

groupées autour de plu-

sieurs domaines d'interven-

tion :

DÉVELOPPER LES CONDI-

TIONS DE LA RÉUSSITE (Dé-

veloppement économique,

recherche, enseignement

supérieur...), AMÉNAGER L'ES-

PACE COMMUN (Aména-

gement, déplacements,

infrastructures, cohérence

territoriale, entretien et ges-

tion de la voirie et des es-

paces verts...), CONSTRUIRE

UN AVENIR PLUS SOLIDAIRE

(Habitat et solidarité...), PRÉ-

SERVER LE BIEN COMMUN

(Environnement, assainisse-

ment, gestion des déchets,

développement durable...),

ANIMER LE TERRITOIRE (Ges-

tion et animation d'équipe-

ments et de zones de vie...).

SIVOM des Trois Vallées

92 route de Cabourg

14120 MONDEVILLE

Tél. 02 31 34 01 54

www.sivomdes3vallees.fr

Représentants de la commune :

M. Jean-Marie GUILLEMIN

M. Didier LIZORET

Mme Fabienne MOREL

Mme Pascale BOURSIN

Mme Aurélie BARRÉ-RIBET

Le Syndicat Intercommu-

nal à Vocations Multiples

a été créé en 1974. Il re-

groupe les communes de

Colombelles, Cormelles le

Royal, Cuverville, Giberville

et Mondeville, soit environ

28 700 habitants.

Ses compétences : ges-

tion des piscines de Co-

lombelles et Mondeville,

gestion du conservatoire

de musique et de danse ...

SYVEDAC

9 rue Francis de Préssensé

14460 COLOMBELLES

Tél. 02 31 28 40 03

contact@syvedac.org

<https://syvedac.org>

Représentant de la commune :

M. Didier LIZORET

Le SYVEDAC (Syndicat pour

la Valorisation et l'Élimina-

tion des Déchets de l'Ag-

glomération Caennaise)

assure le service public

de traitement et de valo-

risation des déchets mé-

nagers de 175 communes,

plus de 430 000 habitants.

Il conduit son action autour

de trois missions complé-

mentaires : le traitement

des déchets ménagers, leur

valorisation sous forme de

matières et d'énergie, mais

aussi les actions de préven-

tion et de sensibilisation au-

près des habitants.

EAU DU BASSIN CAENNAIS

16 rue Rosa Parks

CS 52700

14027 CAEN CEDEX 9

Tél. 02 31 750 750

ebc@caenlamer.fr

www.eau-bassin-caennais.fr

Représentant de la commune :

M. Jean-Marie GUILLEMIN

Le syndicat mixte de pro-

duction et de distribution

d'eau potable de la région

de Caen assure les com-

pétences « production » et

« distribution » d'eau po-

table ainsi que la gestion

de l'usine de traitement

d'eau potable située à Lou-

vigny.

SDEC Energie

Espl. Brillaud de Laujardière

CS 75046

14077 CAEN CEDEX 5

Tél. 02 31 06 61 61

www.sdec energie.fr

Représentants de la commune :

M. Jean-Marie GUILLEMIN

M. Pierre JUNQUA

Réunissant les communes

du département et une

majorité d'intercommuna-

lités, le Syndicat Départe-

mental d'Énergies du Cal-

vados est un acteur public

majeur des enjeux énergé-

tiques du département. Le

SDEC ENERGIE est le service

public de l'énergie dans

le Calvados. Il agit pour la

transition énergétique en

accompagnant les col-

lectivités locales : depuis

la PRODUCTION d'énergie,

en passant par la DISTRIBU-

TION, jusqu'à l'UTILISATION :

éclairage économique et

intelligent ...

Développeur de projets,

porteur des valeurs du ser-

vice public, le SDEC ENER-

GIE revendique son statut

d'aménageur responsable,

privilégiant la synergie des

territoires ruraux et urbains,

attaché à une qualité de

service équitable en tout

point du département.

Son objectif : œuvrer pour

un aménagement énergé-

tique du territoire, équilibré

et cohérent, qui favorise

la transition énergétique

tout en préservant l'intérêt

de ses adhérents et de

chaque habitant du Calva-

dos.

LES JUMELAGES

Cormelles le Royal est jumelée avec les villes de Combe Martin en Angleterre, Röthlein en Allemagne et Libramont-Chevigny en Belgique.

www.visitcombemartin.com

www.roethlein.de

www.libramontchevigny.be

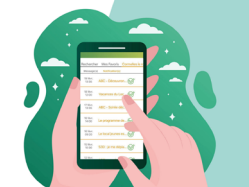
Les comités de jumelage de Cormelles le Royal fonctionnent sous forme associative. Ils proposent des échanges amicaux et des manifestations qui développent la connaissance de nos partenaires européens. Leurs coordonnées se trouvent pages 51 et 52.



Téléchargez les applications cormelloises pour rester connecté à l'actualité cormelloise !



TOUTE L'ACTU CORMELLOISE DANS VOTRE POCHE AVEC CENTOLIVE !





LE CONSEIL MUNICIPAL DES JEUNES

Composé de 17 enfants de 8 à 11 ans élus parmi les élèves des écoles de Cormelles le Royal, le Conseil Municipal des Jeunes leur permet de participer aux projets de la Commune tout en appréhendant les règles de la démocratie et le fonctionnement des institutions.

Le CMJ émet des idées, propose des projets et crée du lien intergénérationnel.



Elaa
SAHRAOUI



Elisa
GIEN



Emmy
AMAND



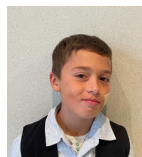
Léon
MAUMINOT



Lola
CHAMPIN-
CATILLON



Maho
CANTEL



Marceau
CATHERINE



Mathis
OLANDA



Mayar
MOUKHFI



Nolan
POIDVIN-NIGAIZE



Ombeline
DELAUNÉ



Raphael
CHÂTELET



Rihem
BEN BRAHIM
ANDALOUSSI



Romane
LECHEVALIER



Sacha
FOURNIER-
GRELLIER



Sacha
DAN



Tiago
PARADELLA



Le Conseil Municipal des Jeunes - Octobre 2023



LES SERVICES DE LA MAIRIE



Mairie de Cormelles le Royal
20, rue de l'Église - 14123 Cormelles le Royal
Tél. 02 31 52 12 29

Courriel : mairie@cormellesleroyal.fr
Site : www.ville-de-cormelles-le-royal.fr

Jours et horaires d'ouverture de la mairie
Du lundi au vendredi : 8h30 - 12h15 / 13h15 - 17h00



Directeur Général des Services
Samuel NICOLLET

**Secrétariat Général, Communication,
Événementiels et Développement Durable**
Responsable : Guylaine LOPEZ

**Service Accueil à la population, État-civil,
Élections, Cimetières**
Responsable : Gwénola GOUJON

**Service Comptabilité,
Informatique et Marchés publics**
Responsable : Catherine DELACOTTE

Service Ressources Humaines
Responsable : Virginie SAINDON

**Service Affaires scolaires, Cantine,
Garderie, et Service entretien polyvalent**
Responsable : François MARIE

Services Techniques / Urbanisme
Fermé le mardi matin et le jeudi après-midi.
Référente : Nadine ADAM

Atelier technique municipal
Responsable : Christophe LEVAL

**Service Culture, Sport, Enfance Jeunesse,
Vie associative**
Responsable : Pauline RITZENTHALER

**Centre Communal d'Action Sociale
(C.C.A.S.)**
Tél. 02 31 52 34 51 - ccas@cormellesleroyal.fr
Responsable : Sandrine LAISNEY
Fermé le mardi et le jeudi à 16h00.

Police Municipale
Dans l'enceinte du Parc
Tél. 02 31 72 58 07 / Port. 06 71 58 59 00

Espace Cormel'lien (Espace de vie sociale)
Responsable : Coralie GRUDNIAK
42 Place des Drakkars
Tél. 02 31 52 34 51 / Port. 07 43 36 66 03

LES DÉMARCHES ET FORMALITÉS ADMINISTRATIVES

DOCUMENTS	OÙ S'ADRESSER	COÛT (timbres fiscaux)	PIÈCES À FOURNIR	OBSERVATIONS
Carte nationale d'identité (valable 15 ans pour les majeurs et 10 ans pour les mineurs)	Sur rendez-vous dans les Mairies équipées du dispositif notamment Cormelles le Royal, Caen, Ifs, Verson, Colombelles, Mondeville... le lieu de la demande ne dépend pas du domicile. La prise de RDV se fait sur le site internet de la Mairie. Pour Cormelles le Royal, rendez-vous sur : https://ville-de-cormelles-le-royal.fr/ ou https://rendezvouspasseport.ants.gouv.fr Vous pouvez commencer à remplir votre dossier sur ants.gouv.fr .	Carte d'identité Gratuit sauf en cas de perte ou de vol, 25€	Copie intégrale d'acte de naissance de moins de 3 mois pour une première demande. Ancienne carte nationale d'identité ou passeport en cas de renouvellement. Photos d'identité de moins de 6 mois. Justificatif de domicile de moins de 1 an au nom du demandeur (original). Jugement de divorce pour le nom d'usage. Acte de décès du conjoint pour les personnes veuves. Livret de Famille pour les mineurs.	Dépôt et retrait par l'intéressé et en présence d'un des parents si mineur.
Passeport (valable 10 ans pour les majeurs et 5 ans pour les mineurs)	Sur rendez-vous dans les Mairies équipées du dispositif notamment Cormelles le Royal, Caen, Ifs, Verson, Colombelles, Mondeville... le lieu de la demande ne dépend pas du domicile. La prise de RDV se fait sur le site internet de la Mairie. Pour Cormelles le Royal, rendez-vous sur : https://ville-de-cormelles-le-royal.fr/ ou https://rendezvouspasseport.ants.gouv.fr Vous pouvez commencer à remplir votre dossier sur ants.gouv.fr .	Passeport : Majeur : 86 € (10 ans) Mineur 15/17 ans : 42 € (5 ans) Mineur 0 /14 ans : 17 € (5 ans)	Copie intégrale d'acte de naissance de moins de 3 mois pour une première demande. Ancien passeport ou carte d'identité en cas de renouvellement. Photos d'identité de moins de 6 mois. Justificatif de domicile de moins de 1 an au nom du demandeur (original). Jugement de divorce pour le nom d'usage. Acte de décès du conjoint pour les personnes veuves. Livret de famille pour les mineurs .	Dépôt et retrait par l'intéressé et en présence d'un des parents si mineur.
Second livret de famille	Mairie du domicile ou du lieu de mariage ou du lieu de naissance	Gratuit.	Pièce d'identité à présenter lors du retrait.	Retrait par l'intéressé OU à la mairie du domicile.
Inscription sur la liste électorale	Mairie du domicile ou site internet : service-public.fr	Gratuit.	Pièce d'identité. Justificatif de domicile de moins de 3 mois au nom du demandeur (original).	La carte d'électeur est envoyée automatiquement après inscription sur les listes électorales, avant le scrutin.
Légalisation de signature	Mairie du domicile	Gratuit.	Pièce d'identité. Document avec la signature à légaliser.	Présence obligatoire.
Copie intégrale ou extrait d'acte de naissance	Mairie du lieu de naissance. Français né à l'étranger : service central de l'état civil – 11 rue de la Maison Blanche – 44941 Nantes cedex 9 ou sur service-public.fr	Gratuit.	Demande écrite mentionnant : date de naissance, nom, prénom et filiation ou demande en ligne : www.diplomatie.gouv.fr ou se présenter à la mairie de naissance avec la pièce d'identité	Retrait par l'intéressé ou envoi au domicile du demandeur.
Copie intégrale ou extrait d'acte de mariage	Mairie du lieu de mariage	Gratuit.	Demande écrite mentionnant : date du mariage, nom, prénom et filiation. Pour certaines mairies, possibilité de faire la demande en ligne. Ou se présenter avec la pièce d'identité à la Mairie du lieu de mariage. Il sera délivré par courrier	Retrait par l'intéressé ou envoi au domicile du demandeur.
Copie ou extrait d'acte de décès	Mairie du lieu de décès ou du dernier domicile du défunt	Gratuit.	Demande écrite mentionnant : date du décès, nom, prénoms du défunt. Pour certaines mairies, possibilité de faire la demande en ligne.	Retrait sur place ou envoi par voie postale (joindre une enveloppe timbrée).
Extrait du casier judiciaire (Bulletin n°3)	Casier judiciaire national 44317 Nantes cedex 3 ou demande sur internet https://casier-judiciaire.justice.gouv.fr	Gratuit.	Photocopie de la carte d'identité en cours de validité uniquement si vous êtes né hors de France. Cerfa n°10071 complété si envoi par courrier.	
PACS	Mairie du domicile	Gratuit.	Renseignements auprès de la mairie. Formulaire téléchargeable sur : https://www.service-public.fr/particuliers/vosdroits/R48755	Présence obligatoire des deux partenaires.
Attestation d'accueil	Mairie du domicile	30 € sous forme de timbre dématérialisé	Pièce d'identité du demandeur et de la personne hébergée. Justificatif de domicile de - de 3 mois au nom du demandeur (original). Trois derniers bulletins de salaire du demandeur ou avis d'imposition sur le revenu. Renseignements sur le logement et sur la personne accueillie (n° de passeport, adresse...).	

Recensement citoyen

Le recensement citoyen est obligatoire et essentiel pour les jeunes Français, garçons et filles. Il s'effectue auprès de la mairie du domicile dans les trois mois qui suivent leur 16^{ème} anniversaire.

Chaque jeune doit se présenter avec sa carte d'identité et son livret de famille. La mairie remettra à cette occasion une attestation de recensement nécessaire pour de nombreuses formalités et notamment la journée de défense et du citoyen, les inscriptions aux examens...

Ce recensement permettra notamment l'inscription d'office sur les listes électorales des jeunes à 18 ans si les conditions légales pour être électeur sont remplies.

Pour plus de renseignements, s'adresser au service population de la mairie ou service-public.fr – Pour information, si vous êtes né(e) à Caen, vous pouvez demander un acte de naissance en ligne via le portail mesdemarches.caen.fr ou au 02 31 30 45 30.

Droit de vote et élections

• Les demandes d'inscription et de modification sur les listes électorales sont enregistrées à la mairie et sont possibles toute l'année. Toutefois, pour pouvoir voter lors d'une année d'élection, il faut accomplir cette démarche avant une date limite : «au plus tard le 6^{ème} vendredi précédant le 1^{er} tour du scrutin» Il faut également signaler tout changement d'adresse, même à l'intérieur de la Commune ou omission constatée sur sa carte d'électeur, afin d'être inscrit(e) dans le bureau qui correspond à son domicile.

• L'inscription est automatique pour chaque français qui devient majeur à condition qu'il ait effectué les démarches de recensement citoyen au moment de ses 16 ans. Si l'inscription d'office n'a pas pu avoir lieu, il doit demander à être inscrit sur les listes électorales auprès de la mairie.

• Il est possible de vérifier son inscription électorale et son bureau de vote sur le site service-public.fr.

Demande pour un mariage ou un parrainage civil : s'adresser au service État civil de la mairie

CARTES D'IDENTITÉ ET PASSEPORTS

Depuis le mois de septembre 2023, la Commune est équipée pour vous délivrer vos pièces d'identités et passeports.

Vous pouvez préparer la demande de vos pièces d'identité en faisant une pré-demande en ligne auprès de l'Agence Nationale des titres sécurisés (ANTS), mais ce n'est pas une obligation. Cette pré-demande vous permettra de gagner du temps lors du dépôt de dossier.



Avec ou sans cette pré-demande, vous pouvez prendre votre rendez-vous avec les documents demandés.

Les rendez-vous sont pris en priorité via le site internet de la Commune www.ville-de-cormelles-le-royal.fr ou sur le site <https://rendezvouspasseport.ants.gouv.fr>.

Vous pouvez également contacter la Mairie au 02 31 52 12 29 pour convenir d'un rendez-vous



Les pièces à fournir :

- Copie intégrale d'acte de naissance de moins de 3 mois pour une première demande.
 - Ancienne carte nationale d'identité ou passeport en cas de renouvellement.
 - Photos d'identité de moins de 6 mois.
 - Justificatif de domicile de moins de 1 an au nom du demandeur (original).
 - Jugement de divorce pour le nom d'usage.
 - Acte de décès ou livret de famille du conjoint pour les personnes veuves. Livret de Famille pour les mineurs.
- Pour les renouvellements, rapporter l'ancien titre.

Coût :

Carte d'identité :	Gratuit sauf en cas de perte ou de vol, 25€		
Passeport :	Majeur :	86 € (10 ans)	
	Mineur 15/17 ans :	42 € (5 ans)	
	Mineur 0 /14 ans :	17 € (5 ans)	

LES SALLES MUNICIPALES

Les salles louées par la mairie sont destinées à recevoir les associations cormelloises et les particuliers cormellois pour y organiser des manifestations. Ces salles ne peuvent pas être louées pour y organiser des manifestations à but lucratif par des personnes ou associations non cormelloises, et ce même par l'intermédiaire d'un Cormellois responsable.

Pour toute demande, s'adresser à l'accueil de la mairie.
Tél. 02 31 52 12 29

La salle du Parc (1^{er} étage)

2 rue du Calvaire

La capacité maximale de la salle est de 70 personnes. Elle est louée selon les modalités suivantes :

Le Parc	Salle	Salle + cuisine + verres	Salle + cuisine + verres + vaisselle
Forfait week-end (vendredi soir 18h30 au lundi matin 8h30)	331,34 €	441,79 €	485,97 €
Forfait midweek (vendredi soir 18h30 au dimanche matin 8h30 ou du samedi soir 18h30 au lundi matin 8h30)	276,12 €	386,57 €	430,75 €
Forfait journée + soirée (matin 8h30 au lendemain matin 8h30)	198,81 €	309,25 €	353,43 €
Forfait journée (matin 8h30 au soir 18h30)	110,45 €	220,90 €	265,08 €



La salle de l'Orée du Bois

21 bis, rue Clos du Pavillon

La capacité maximale de la salle est de 300 personnes. Elle est louée de 8h30 le matin à 22h00 le soir. Renseignements à l'accueil de la mairie. Le forfait journée comprend la location de la salle et de la cuisine et s'élève à 276,12 €. La deuxième journée consécutive s'élève à 138,06 €.



La salle de l'ancienne Mairie

27 rue des Écoles

La capacité maximale de la salle est de 35 personnes.

Elle est louée de 8h30 à 22h00. Tarif : 99,40 € la journée.



La salle de la Pommeraie

4 rue du Calvaire

La capacité maximale de la salle est de 90 personnes.

Elle est louée de 8h30 à 22h00. Tarif : 143,58 € la journée.



LES SERVICES PUBLICS

La Poste

4, rue du Calvaire - 14123 Cormelles le Royal

Tél. 3639 (services bancaires)

3631 (services courriers)

Horaires d'ouverture :

Lundi, mardi, mercredi, jeudi et vendredi :

13h45 - 16h00

Samedi : 10h00 - 12h15

Levées à 15h30 et le samedi à 12h00.

SGC Caen (service de gestion comptable)

Esplanade Jean-Marie Louvel

14027 Caen

Tél. 02 31 30 42 51

sgc.caen@dgfip.finances.gouv.fr

Horaires d'ouverture :

Du lundi au vendredi

8h30 - 12h00 / 13h30 - 16h00

Fermé au public le mercredi

Le Centre des Finances Publiques

Caen-Délivrande

145, rue de la Délivrande

14000 Caen

Tél. 02 31 47 11 11

Horaires d'ouverture :

Du lundi au vendredi :

8h45 - 12h00 / 13h15 - 16h00

La Police Nationale

Pour les urgences : le 17

Pour déposer plainte :

5 rue du 19 mars 1962 - 14120 Mondeville

Il est possible de déposer une pré-plainte en ligne sur le site :

www.pre-plainte-en-ligne.gouv.fr

Tél. 02 31 15 87 30

Horaires d'ouverture :

Du mardi au vendredi : 8h45-12h45 / 13h30-16h45



LES CIMETIÈRES

Il existe deux cimetières dans la commune :
le cimetière de l'Église et le cimetière du Bois.

Horaires pour le cimetière du Bois :

Du 2 novembre au 15 mars : 8h30 à 17h00

Du 16 mars au 1^{er} novembre : 8h30 à 18h30

Horaires pour le cimetière de l'Église :

Du 2 novembre au 15 mars : 8h30 à 17h00

Du 16 mars au 1^{er} novembre : 8h30 à 19h30.

Paroisse Saint Louis et Zélie

Martin de Caen sud

Rue de l'Église - 14123 Cormelles le Royal

02 31 82 30 40



LA SOLIDARITÉ CORMELLOISE

Centre Communal d'Action Sociale (CCAS)

20 rue de l'Église
14123 Cormelles le Royal
Tél. 02 31 52 34 51 / 02 31 52 12 29
ccas@cormellesleroyal.fr

Horaires d'ouverture : **sur rendez-vous**
Lundi, mercredi et vendredi : 8h30 – 12h15 / 13h15 – 17h00
Mardi et jeudi : 8h30 – 12h15 / 13h15 – 16h00



LES SÉNIORS

Dans le cadre du maintien à domicile, le CCAS propose différents services aux Cormellois retraités :

Le maintien à domicile

L'auxiliaire de vie sociale a pour mission d'aider et de permettre le maintien à domicile des personnes âgées, handicapées, ou dépendantes : accompagnement, soutien au quotidien... Elle occupe un rôle social important. Cette présence favorise l'autonomie de la personne aidée et lutte contre l'isolement.

1 – Aider dans les gestes de la vie quotidienne

Par ses visites régulières, l'auxiliaire de vie permet le maintien à domicile des séniors. Par cet accompagnement personnalisé, l'auxiliaire de vie joue un rôle social essentiel. Elle rompt l'isolement, lutte contre l'exclusion et préserve l'autonomie de la personne aidée.

Pour mieux accompagner les usagers cormellois, le Service d'Aide à Domicile est géré par une infirmière coordinatrice qui évalue chaque situation à votre domicile et propose les services indispensables à votre maintien à domicile.

2 – Maintenir et récupérer l'autonomie

- Accompagner dans la vie sociale et relationnelle
- Accompagner des sorties brèves : médecin, promenades sur le territoire de Cormelles le Royal
- Aider aux démarches administratives
- Participer aux loisirs : courriers, lecture...
- Stimuler et encourager à effectuer les

tâches du quotidien selon ses capacités.

3 – Soutenir les aidants

Les visites de l'auxiliaire de vie permettent de libérer quelques heures l'aidant membre de la famille. Par exemple, le conjoint de la personne aidée peut ainsi vaquer à ses occupations. Une respiration bien nécessaire.

Financements possibles par des organismes sociaux sous certaines conditions de ressources.
Bénéficiez d'une réduction ou d'un crédit d'impôt de 50 % des sommes versées.

Les repas à domicile

Pour retrouver le plaisir de bien manger, différents organismes peuvent vous livrer des repas à domicile :

14 REPAS SERVICES

5 rue des Champs Bailly
14280 Saint Contest
Tél. 02 31 36 44 39 / 06 89 42 17 02



ADMR

Association locale
de Caen Courronne
8 rue Ampère
14123 Cormelles le Royal
Tél. 02 31 46 14 80



ÂGE D'OR SERVICES

88 bis rue St Martin – 14000 Caen
Tél. 02 31 23 81 88



LES MENUS SERVICES

41 – 42 avenue Pasteur ZAC Calix
14120 Mondeville
Tél. 02 31 77 97 35



La téléassistance

Branchée sur l'installation téléphonique de l'habitation, la téléassistance permet de prévenir vos proches et les secours en cas de besoin. Elle évite toute perte de temps en cas d'urgence.

Comment ça marche ?

Il suffit d'appuyer sur le bouton du boîtier fourni et l'appel est directement transmis à vos proches puis aux secours si besoin. La demande est à faire auprès du CCAS ou auprès de la société VITARIS (teleassistance.calvados@vitaris.fr).

Différents services pourront vous être proposés. Pour information, ce dispositif, complété d'une option détection de chutes, coûte 10,97 € par mois.

Le Colis des seniors

La distribution est effectuée par les élus et les enfants du CMJ auprès des personnes âgées de plus de 70 ans au mois de décembre chaque année.



Le Déjeuner du printemps (ou repas des seniors)

Chaque année, le Maire et les conseillers municipaux offrent un repas aux aînés de la Commune âgés de 68 ans et plus à la salle de l'Orée du Bois.

Il est prévu le dimanche **30 mars 2025**.

Un courrier d'invitation sera adressé aux intéressés. N'hésitez pas à contacter la mairie en cas de non-réception 15 jours avant la date de la manifestation.



Déjeuner du Printemps - Avril 2024

La maison de retraite

Madelaine Lamy
6 rue du Champ de Foire
14123 Cormelles le Royal
Tél. 02 31 70 94 00

Ouverte depuis 1987, la maison de retraite a été fondée par la Communauté Notre Dame de la Charité et l'URIOPSS. Elle est médicalisée EHPAD.

Cet établissement à but non lucratif est géré par la Fondation Hospitalière de la Miséricorde.

Son but est d'accompagner les personnes âgées dans le respect de leur liberté, de leurs aspirations et de favoriser leur épanouissement.

En plus d'accueillir 79 résidents en chambre individuelle, l'établissement dispose d'un Pôle d'Activités et de Soins Adaptés (PASA) pour l'accompagnement en journée des personnes souffrant de pathologies d'Alzheimer ou apparentées.



Le CLIC de Caen et Couronne

Centre Local d'Information et de Coordination

17 avenue Pierre Mendès France
Bâtiment F2 étage 1 - BP10519
14035 Caen cedex 1
Tél. 02 50 22 40 20
cliccaencouronne@calvados.fr



Du lundi au vendredi : 9h00 - 12h15 /
13h30 - 17h00

Accompagnement des seniors de 60 ans et plus pour :

- Informer sur le soutien à domicile, les hébergements adaptés les aides dont ils peuvent bénéficier.
- Être accompagné et orienté dans les démarches, allocation personnalisée à l'autonomie, admission en établissement d'hébergement pour personnes âgées dépendantes (EHPAD), - la mise en relation avec les professionnels concernés.
- Participer à des actions de prévention sur différentes thématiques : santé, mémoire, nutrition, conduite, aide aux aidants...

Contacter le CLIC pour vous inscrire sur les listes de diffusion afin de recevoir informations et agendas.



L'aide ponctuelle

Le Centre Communal d'Action Sociale intervient également auprès des habitants pour les soutenir lors de situations difficiles (perte d'emploi, maladie...). Il reçoit les demandes des Cormellois pour les prestations d'aide sociale légale et d'aide sociale facultative sur rendez-vous.

Toutes les demandes sont étudiées dans la confidentialité et une réponse est apportée pour chaque dossier, soit par les services municipaux sous forme de conseils, d'aides financières ou administrative, soit par la prise en charge par les assistantes sociales du secteur.

Pour faire une demande de prestations sociales ou familiales (RSA : Revenu de Solidarité Active ...), vous pouvez vous

rapprocher de la CAF du Calvados. Pour connaître vos droits, faire une simulation ou une demande en ligne, inscrivez-vous sur le site de la CAF : www.caf.fr

CONSEIL DÉPARTEMENTAL
DU CALVADOS - USDA - SUD
ASSISTANTES SOCIALES - EDUCATEURS
Sur rendez-vous uniquement
Centre Médico-social
12 boulevard Yitzhak Rabin
14123 Ifs - Tél. 02 14 47 51 67

L'aide aux énergies

Depuis le 1^{er} novembre 2024, la Commune de Cormelles le Royal renouvelle l'aide aux énergies à destination des Cormellois.

Les dossiers pour en bénéficier seront à retirer au CCAS entre le 1^{er} et le 30 novembre 2024.

L'aide, comprise entre 100 et 250 € selon les revenus et la composition de la famille, sera versée en chèques multiservices à partir de janvier 2025.

Le handicap

La MDPH (Maison Départementale des Personnes Handicapées)

17 rue du 11 novembre -
14000 Caen

Tél. 0 800 100 522 - mdph@calvados.fr
<https://www.calvados.fr/mdph>



Du lundi au jeudi : 8 h30 - 12h30 / 13h30 - 17h00
et le vendredi : 8h30 - 16h15

La MDPH est un lieu d'accueil, d'information et d'accompagnement, qui a pour vocation de faciliter l'ensemble des démarches pour les personnes en situation de handicap et leurs familles.

Elle constitue un accès unique aux droits et prestations, à l'orientation vers les services et les établissements médico-sociaux, pour l'accès à la scolarité, à la formation, à l'emploi et à la vie sociale.

Sur la page internet de la MDPH www.calvados.fr/mdph vous retrouverez les formulaires pour effectuer des demandes ainsi que différentes fiches sur les aides disponibles.

Le Foyer Odette Rabo

19 boulevard de la Charité – 14000 Caen
Tél. 02 31 70 94 30

Ouvert en novembre 2012, le foyer de vie pour personnes handicapées mentales vieillissantes accueille 22 résidents permanents et propose 2 places d'accueil temporaire.



L'aide aux démarches administratives et numériques

Espace Public numérique

Médiathèque de Cormelles le Royal
21 place des Drakkars – Tél : 02 31 52 18 54

La médiathèque de Cormelles le Royal propose un Espace public numérique accessible à tous. Rendez-vous à la page 32.



France Services

Point info 14 Guérinière

Pôle de vie des Quartiers Rive Droite

16 avenue Georges Guynemer
14000 CAEN – Tél. 02 31 83 73 58

Du lundi au vendredi : 9h – 12h / 13h – 18h (17h pendant les vacances scolaires)
L'espace France services de Caen Guérinière vous accompagne pour



réaliser vos formalités administratives et numériques.

C'est un guichet unique donnant accès dans un seul et même lieu aux principaux organismes de services publics. (Impôts, CAF, MDPH, ANTS, Pôle emploi, CPAM)

PIMMS – Médiation Caen Calvados

Point d'Information Médiation

Multi Services
17 place du Commerce
14000 Caen
Tél. 02 31 34 89 10



Du lundi au vendredi de 9h00 à 12h30 sans RDV et de 13h30 à 17h sur RDV.

Le PIMMS vous accueille pour vous accompagner dans vos démarches administratives, vous expliquer les divers documents administratifs, les factures et les modalités de paiement, notamment au niveau du gaz, de l'électricité et de l'eau, vous conseiller pour une bonne maîtrise de votre consommation d'énergie, vous orienter vers la bonne structure et le bon interlocuteur pour une aide éventuelle.

Le logement

Des imprimés de demande de logement social sont disponibles à l'accueil de la mairie. Vous pouvez également vous adresser à la Maison de l'habitat Caen la mer ou déposer une demande sur www.demandelogeement14.fr

La maison de l'habitat Caen la mer

16 rue Rosa Parks

14000 Caen

Tél. 02 31 38 31 38

maison.habitat@caenlamer.fr

www.maisonhabitat.caenlamer.fr



Une adresse unique pour vous renseigner et vous accompagner sur le logement et l'habitat sur le territoire de Caen la mer.

Que vous soyez locataire, propriétaire, que vous souhaitiez louer, acheter ou rénover, la Maison de l'habitat de Caen la mer vous accueille et vous informe.

Lundi, mercredi, jeudi : 9h-12h30 / 13h30-17h

Mardi : 10h30 – 12h30 / 13h30 – 17h

Vendredi : 10h30 – 16h

Les bailleurs sociaux locaux

• **INOLYA** – 8 rue du Quadrant – C.S. 61021
14123 Fleury-sur-Orne –
Centre relation clients
02.31.30.36.36



Joignable sans interruption du lundi au vendredi de 8h30 à 17h30

Accueil ouvert du lundi au vendredi de 9h00 à 12h30 et de 13h30 à 17h00

www.inolya.fr.

• **CDC HABITAT SOCIAL** –
4 avenue du Maréchal
Montgomery
14000 Caen



www.cdc-habitat.com

Service clients. Tél. 09 73 321 421

Du lundi au jeudi 9h30 12h00 14h 17h

vendredi : uniquement sur rdv

• PARTELIOS HABITAT

2 rue Martin Luther King

14280 Saint-Contest

Tél. 02 31 06 91 00

www.partelios.fr.

Du lundi au jeudi de 8h00 – 12h00 /
13h00 – 17h30.

Vendredi : 8h00 – 12h00 / 13h00 – 17h00.



L'aide juridique

La Maison de la Justice et du Droit

15 bis rue Pasteur – 14120 Mondeville

Tél. 02.61.10.31.50

Lun. et mer. : 9h15-12h30 / 13h30-17h30

Mardi et vendredi : 9h30-16h30

Jeudi : 9h-12h30 / 13h30-18h

Le 2^{ème} samedi du mois : 9h-12h

Ce service public juridique gratuit, ouvert à tous, est là pour vous écouter, vous informer, vous conseiller et/ou vous réorienter concernant notamment : l'accès au droit, la résolution amiable des conflits, l'aide aux victimes.

L'emploi

France travail de Mondeville (ex Pôle emploi)

5 rue Paul Louis Halley

14120 Mondeville

Tél. 3949

Accueil libre du lundi au vendredi de 8h30 à 12h30. Accueil sur RDV tous les après-midis sauf le jeudi.



Mission locale Caen la Mer Calvados Centre

1 place de l'Europe
14200 Hérouvilliers St Clair
Tél. 02 31 46 21 46
www.mlb.fr



Aider les jeunes de 16 à 25 sortis du système scolaire à construire leur projet de vie positif et cohérent.

Domaines d'accompagnement : emploi, mobilité, santé, formation, logement, accès aux droits, loisirs, sport, culture, citoyenneté, orientation. Une équipe pluridisciplinaire est à la disposition des publics jeunes pour répondre à ces problématiques. Retrouvez le point d'accueil le plus proche de chez vous sur <https://www.mlb.fr/fr/mission-locale-caen-calvados-antennes>. Inscriptions en ligne aux ateliers proposés sur le site mlb.fr dans l'onglet «Ateliers»

La Caisse Primaire d'assurance maladie

Agence d'accueil CPAM

16 rue du 11 novembre – 14000 Caen

Tél. 36 46 (service gratuit + prix d'appel)

www.ameli.fr

Du lundi au vendredi :

8h30 – 12h30 / 13h30 – 16h30.



La Caisse d'allocations familiaales

8 avenue du 6 juin – CS 20 001

14023 Caen Cedex 9 – Tél. 32 30 – www.caf.fr

Du lundi au vendredi : 9h00 – 16h30.

Pour tout appel, munissez-vous de votre numéro d'allocataire, carte vitale et pièce d'identité.

Permanence prestations Caf uniquement sur rendez-vous au centre socio-culturel Caen Guérinière, 2 boulevard de l'Europe 14000 Caen.

prise de rendez-vous par téléphone au 3230. Venir avec sa pièce d'identité.





L'ESPACE CORMEL'LIEN

L'Espace Cormel'lien

42 Place des Drakkars

14123 Cormelles le Royal

Tél. 02 31 38 31 38 / 07 43 36 66 03



Depuis le 8 juillet, un Espace de Vie Sociale a ouvert ses portes dans la Commune au 42 place des Drakkars (à côté du Relais Petite Enfance).

Un EVS c'est quoi ?

Un EVS, Espace de Vie Sociale, est un lieu équipé pour l'animation de la vie locale. Son projet culturel et social prévoit des actions permettant le renforcement des liens sociaux et familiaux, les solidarités de voisinage, la coordination des initiatives des habitants ainsi que le lien intergénérationnel.

La Commune de Cormelles le Royal en partenariat avec la CAF du Calvados, a donc décidé l'ouverture d'un EVS sur son territoire.

Un programme tous les trimestres

La structure propose un programme d'animations varié. Vous pourrez retrouver notamment des spectacles et des ateliers variés.

Vous pouvez vous inscrire aux activités en appelant le 02 31 52 34 51 ou le 07 43 36 66 03.

Coralie GRUDNIAK, la coordinatrice animatrice aura à cœur de vous accueillir dans ces nouveaux locaux.



Le programme de l'Espace Cormel'lien est disponible sur le site internet de la Commune dans la rubrique «famille solidarité». Vous pouvez aussi le consulter en flashant ce QR code ci dessous.



LA JEUNESSE CORMELLOISE



L'ENFANCE

Le Relais Petite Enfance (RPE)

Animatrice : Christelle GALICHET
42 place des Drakkars
14123 Cormelles le Royal
Tél. 02 31 83 45 30
rpe@cormellesleroyal.fr

Lundi de 9h00 à 12h00, jeudi et vendredi de 9h00 à 12h15 et de 13h à 17h00

Géré par la Commune, le Relais Petite Enfance (RPE) est à la fois un lieu d'information, d'animation et d'échanges pour développer la qualité de l'accueil individuel de l'enfant.



Il est destiné aux parents employeurs, aux assistants maternels, aux gardes d'enfants à domicile et bien sûr aux enfants de moins de 6 ans. Des activités sont organisées ponctuellement : matinées d'éveil, spectacles, soirées d'échange ... Le journal d'information du RPE est disponible sur le site internet de la commune : www.ville-de-cormelles-le-royal.fr.



La liste des assistants maternels de Cormelles le Royal est disponible au Relais Petite Enfance et sur le site internet monenfant.fr

L'animatrice du RPE vous accueille :
• le jeudi et le vendredi de 9h30 à 11h30 pour les Matinées d'éveil (sur inscription)
• le lundi de 9h00 à 12h00, le jeudi et le vendredi de 13h00 à 17h00 pour les permanences administratives (sur RDV). Toutefois, l'animatrice peut adapter les horaires en fonction des besoins.

LA PROTECTION MATERNELLE ET INFANTILE

Centre médico-social
12 Bld Yitzhak Rabin - 14123 Ifs
Tél. 02 14 47 51 67

La PMI est un service du Département composé d'une équipe de professionnels de la petite enfance (médecin, sage-femme, infirmière puéricultrice).

Elle accompagne les futurs ou jeunes parents :

- avant la naissance, pour répondre à toutes les interrogations liées à la grossesse, pour préparer la naissance ou pour les informer sur les modes de garde.
- après la naissance, pour répondre aux questions qu'ils se posent sur l'allaitement, l'alimentation, le sommeil, les rythmes de leur enfant.

Pour un suivi adapté, le service de PMI vous propose sur RDV :

- des consultations prénatales par une sage-femme
- des consultations postnatales par une infirmière puéricultrice
- des consultations médicales pour les enfants de la naissance à 6 ans
- des réunions à thème (allaitement, soutien à la parentalité...)
- des visites de dépistages à l'école maternelle pour les enfants entre 3 et 4 ans.

LA VIE SCOLAIRE

Les écoles

L'école des Verts Prés (maternelle)
17, rue des Écoles - Tél. 02 31 52 09 08
Directrice : Mme Barbara DUVAL
Lundi, mardi, jeudi et vendredi :
8h35 - 11h35 et 13h25 - 16h25

L'école de la Vallée (élémentaire)
2A, rue de la Vallée - Tél. 02 31 52 15 36
Directrice : Mme Aurélie CAZARD
Lundi, mardi, jeudi et vendredi
8h30 - 11h30 et 13h30 - 16h30

Le Groupe Scolaire des Drakkars (maternelle et élémentaire)
Place des Drakkars - Tél. 02 31 72 65 00
Directrice : Mme Nathalie SOL
Lundi, mardi, jeudi et vendredi
8h30 - 11h45 et 13h45 - 16h30

Pour les inscriptions scolaires, merci de vous renseigner au service population.
Tél. 02 31 52 12 29
petiteenfance@cormellesleroyal.fr.



La Commune prend en charge pour chaque enfant des écoles publiques l'ensemble des fournitures et des livres scolaires pour l'année.

La cantine scolaire

Pour inscrire votre enfant, un dossier doit être rempli auprès du service des affaires scolaires de la mairie.

Ce dossier est téléchargeable sur le site internet de la commune.

Un service de restauration scolaire est proposé aux enfants dans chacune des écoles maternelles et élémentaires.

L'école de la Vallée et le groupe scolaire des Drakkars sont équipés d'un self pour les enfants des classes élémentaires.

Pendant la pause méridienne, des activités sont proposées aux enfants par deux animateurs dans chaque école élémentaire : jeux, sport et ateliers autour du développement durable.

La Commune bénéficie du dispositif de l'État cantine à 1€ permettant aux familles dont le quotient familial est inférieur à 1000 € d'avoir une tarification sociale.

Les menus sont téléchargeables sur www.ville-de-cormelles-le-royal.fr

TARIFS RESTAURATION SCOLAIRE

Quotient familial	> 1200€	1001 € à 1200 €	621 € à 1000 €	500 € à 620 €	Inférieur à 500 €
Pour les Cormellois	Tarif plein	Tarif réduit A	Tarif réduit B	Tarif réduit C	Tarif réduit D
Repas adulte	2,82 €				
Repas enfant élémentaire	2,38 €	1,54 €	1,00 €	1,00 €	0,80 €
Repas enfant maternelle	2,20 €	1,39 €	1,00 €	1,00 €	0,77 €
Panier repas	1,05 €				
Quotient familial	> 1200€	890 € à 1200 €	621 € à 889 €	500 € à 620 €	Inférieur à 500 €
Pour les non Cormellois	Tarif plein	Tarif réduit A	Tarif réduit B	Tarif réduit C	Tarif réduit D
Repas adulte	7,04 €				
Repas enfant élémentaire	6,46 €	5,36 €	4,33 €	2,13 €	1,03 €
Repas enfant maternelle	6,23 €	5,17 €	4,17 €	2,06 €	1,00 €
Panier repas	1,37 €				

La garderie

Il y a trois garderies périscolaires :

- une pour l'école maternelle des Verts Prés
- une pour l'école élémentaire de la Vallée (étude surveillée possible à partir du CEI)
- une pour l'école maternelle et élémentaire des Drakkars (étude surveillée possible à partir du CEI).

Attention, la présence journalière des enfants ne peut excéder 2 heures. Pour information, le matin, les enfants des écoles des Verts Prés et de la Vallée sont regroupés à l'école des Verts Prés.

La garderie est ouverte les lundis, mardis, jeudis et vendredis de 7h30 à 8h20 et de 16h30 à 18h30

L'étude surveillée

Dans le cadre des garderies et sans coût supplémentaire pour les familles, il est organisé une étude surveillée pour les élèves du CEI au CM2. L'inscription s'effectue en même temps que celle de la garderie. Horaires : 17h00 à 18h00 après le goûter.

Les traversées scolaires

Aux abords des écoles, les traversées des rues sont aménagées et/ou encadrées par des agents communaux.

TARIFS GARDERIE PÉRISCOLAIRE

Quotient familial	> 1200€	890 € à 1200 €	621 € à 889 €	501 € à 620 €	Inférieur à 500 €
Pour les cormellois	Tarif plein	Tarif réduit A	Tarif réduit B	Tarif réduit C	Tarif réduit D
Matin de 7h30 à 8h00	1,16 €	1,05 €	0,93 €	0,81 €	0,70 €
Matin de 8h00 à 8h30	1,16 €	1,05 €	0,93 €	0,81 €	0,70 €
Soir de 16h30 à 17h00	1,29 €	1,18 €	1,06 €	0,94 €	0,83 €
Soir de 17h00 à 17h30	1,16 €	1,05 €	0,93 €	0,81 €	0,70 €
Soir de 17h30 à 18h00	1,16 €	1,05 €	0,93 €	0,81 €	0,70 €
Soir de 18h00 à 18h30	1,16 €	1,05 €	0,93 €	0,81 €	0,70 €
Pour les non cormellois	Tarif plein	Tarif réduit A	Tarif réduit B	Tarif réduit C	Tarif réduit D
Matin de 7h30 à 8h00	1,51 €	1,36 €	1,21 €	1,06 €	0,91 €
Matin de 8h00 à 8h30	1,51 €	1,36 €	1,21 €	1,06 €	0,91 €
Soir de 16h30 à 17h00	1,64 €	1,49 €	1,34 €	1,19 €	1,04 €
Soir de 17h00 à 17h30	1,51 €	1,36 €	1,21 €	1,06 €	0,91 €
Soir de 17h30 à 18h00	1,51 €	1,36 €	1,21 €	1,06 €	0,91 €
Soir de 18h00 à 18h30	1,51 €	1,36 €	1,21 €	1,06 €	0,91 €

Le Collège

Collège Guillaume de Normandie
Principal : M. Lahoucine EL GERSSIFI
243 rue de Falaise - BP 31 238
14020 Caen Cedex
Tél. 02 31 70 30 49

La commune de Cormelles le Royal aide les élèves qui partent en séjour linguistique ou pédagogique (34 € par enfant). L'établissement scolaire doit en faire la demande directement auprès de la Commune.

Le Lycée

Lycée Jean Rostand
Proviseur : M. VERRECKT
98 rue d'Ifs - CS 85457
14054 Caen cedex 4
Tél. 02 31 52 19 40

Le Conseil Régional a mis en place un dispositif permettant aux lycéens de bénéficier de réductions pour les manuels scolaires et les loisirs au 02 31 06 98 98. Vous souhaitez utiliser le transport scolaire, vous pouvez en faire la demande auprès du Conseil Régional au 02 22 55 00 10.



LA JEUNESSE

La Commune gère les structures enfance jeunesse dont les activités s'inscrivent dans le Projet Educatif Local (PEL) 2022/2028. Composé de 55 actions concrètes pour la jeunesse, le PEL vise à accompagner les enfants jusqu'à leur entrée dans l'âge adulte, et s'articule autour de quatre enjeux :

- La Commune au cœur de l'action éducative sur son territoire
- Le soutien aux familles et à la parentalité
- Citoyenneté, solidarité et vivre ensemble
- L'épanouissement de l'enfant

Les structures enfance jeunesse sont encadrées par une équipe éducative coordonnée par M. Marc MALEZET.

L'accueil de loisirs

2 rue du Calvaire
14123 Cormelles le Royal
Tél. 02 31 84 40 62
06 17 45 33 86

structures.jeunesse@cormellesleroyal.fr
f @PtitsLoupsCLR



Pour les enfants de 3 à 12 ans

Les inscriptions à l'accueil de loisirs se font auprès du service population de la Commune via le portail familles. La priorité est donnée aux Cormellois.

Mercredi loisirs et vacances

4 formules proposées
2 jours ou 4 demi-journées d'inscription minimum par semaine pour les vacances.

Journée avec repas	7h30 - 18h30
Journée sans repas	7h30 - 12h00 et 13h30 - 18h30
½ journée avec repas	7h30 - 13h30 ou 11h30 - 18h30
½ journée sans repas	7h30 - 12h00 ou 13h30 - 18h30

Les programmes des activités et des menus sont téléchargeables sur le site internet de la commune www.ville-de-cormelles-le-royal.fr.



Les mercredis loisirs :

Accueil tous les mercredis en dehors des vacances scolaires dès le 4 septembre 2024 et jusqu'au 2 juillet 2025 inclus. L'inscription est possible au mercredi ou sur l'année entière.

Les vacances 2024/2025 :

Vacances d'automne : du lundi 21 octobre au jeudi 31 octobre 2024	Inscriptions : du samedi 28 septembre au dimanche 6 octobre 2024
Vacances de début d'année : du lundi 30 décembre 2024 au vendredi 3 janvier 2025	Inscriptions : du samedi 7 au dimanche 15 décembre 2024
Vacances d'hiver : du lundi 10 février au vendredi 21 février 2025	Inscriptions : du samedi 18 au samedi 25 janvier 2025
Vacances de printemps : du lundi 7 avril au vendredi 18 avril 2025	Inscriptions : du samedi 15 au samedi 22 mars 2025
Vacances d'été : à partir du lundi 7 juillet 2025	Inscriptions : du samedi 24 mai au samedi 7 juin 2025

Une formule passerelle peut être proposée aux enfants à partir de 11 ans pour découvrir le local jeunes. Ils peuvent venir le matin à l'accueil de loisirs, y déjeuner puis ensuite être accompagnés au local jeunes pour y passer l'après-midi.

TARIFS ACCUEIL DE LOISIRS

Quotient familial	> 1200€	890 € à 1200 €	621 € à 889 €	500 € à 620 €	Inférieur à 500 €
Pour les cormellois	Tarif plein	Tarif réduit A	Tarif réduit B	Tarif réduit C	Tarif réduit D
Journée sans repas	10,43 €	9,27 €	8,12 €	6,95 €	5,80 €
Journée avec repas	15,40 €	14,24 €	13,09 €	11,92 €	10,77 €
Demi-journée sans repas	5,73€	5,09 €	4,46 €	3,83 €	3,18 €
Demi-journée avec repas	10,71 €	10,06 €	9,43 €	8,80 €	8,16 €
Journée Camping	30,81 €	28,49 €	26,18 €	23,84 €	21,54 €
Pour les non cormellois	Tarif plein	Tarif réduit A	Tarif réduit B	Tarif réduit C	Tarif réduit
Journée sans repas	13,56 €	12,05 €	10,56 €	9,03 €	7,54 €
Journée avec repas	20,03 €	18,52 €	17,02 €	15,50 €	14,00 €
Demi-journée sans repas	7,45 €	6,62 €	5,80 €	4,97 €	4,14€
Demi-journée avec repas	13,92 €	13,08 €	12,26 €	11,44 €	10,60 €
Journée Camping	40,05 €	37,03 €	34,04 €	30,99 €	28,00 €



LE LOCAL JEUNES

4 rue du Calvaire - 14123 Cormelles le Royal
Tél. 02 31 52 12 30 / 06 17 45 37 50
structures.jeunesse@cormellesleroyal.fr
f @LocalJeunesCLR



Le planning des activités et le dossier d'inscription sont téléchargeables sur le site internet de la Commune

Le local Jeunes propose des activités et sorties pédagogiques tout au long de l'année aux jeunes âgés de 11 à 17 ans. Ces activités sont gratuites et pour les sorties, les jeunes participent financièrement. L'inscription au local Jeunes se fait directement sur place.

HORAIRES	PÉRIODE SCOLAIRE	VACANCES*
LUNDI		13H30 - 18H30
MARDI	17H00 - 19H00	13H30 - 18H30
MERCREDI	13H30 - 18H30	13H30 - 18H30
JEUDI		13H30 - 18H30
VENDREDI	17H00 - 19H00 + 2 vendredis par mois de 20h à 23h	13H30 - 18H30
SAMEDI	13H30 - 18H30	
		*Une soirée par semaine de 20h à 23 h



Une formule passerelle peut être proposée aux enfants à partir de 11 ans pour découvrir le local jeunes. Ils peuvent venir le matin à l'accueil de loisirs, y déjeuner puis ensuite être accompagnés au local jeunes pour y passer l'après-midi.



Juillet 2024

CORMELLES CULTURE ET LOISIRS



CORMELLES CULTURELLE

Afin de pouvoir proposer de nouvelles activités artistiques et culturelles aux habitants, le Conseil Municipal a adopté, le 15 octobre 2018, le Projet Culturel Cormellois, décliné en 30 fiches-actions.

Des temps forts ouverts à tous

Le service culturel de la Mairie, les associations et structures cormelloises s'investissent au quotidien pour faire de Cormelles le Royal une Commune conviviale et ouverte. Expositions, lectures, sorties, accueil de spectacles ponctuent l'année. Toutes les dates sont à retrouver dans l'Echo de la Vallée et sur le programme « Cormelles Culturelle ».



Des spectacles en plein air !

Cormelles le Royal est riche de ses nombreux espaces verts et de ses jolies places. Alors quoi de plus évident que de proposer des spectacles en plein air, adressés à tous ?

Dès le mois de septembre, rendez-vous dans l'espace public pour découvrir un festival de concerts dans la Clairière du Bois et un atelier liant promenade et dessin. Puis, vous retrouverez en fin de saison la séance de cinéma plein air, temps fort et festif depuis plusieurs années maintenant.



Fort de leur succès, le festival des Beaux Jours et la fête de la musique seront de retour. Vous pourrez découvrir concerts et spectacles les vendredis soirs de juin tout en passant un moment de détente et de convivialité.

Résidence d'artiste

Plusieurs artistes viendront poser leurs valises à Cormelles le Royal pour y travailler de nouvelles créations. L'occasion pour les habitants de venir à leur rencontre. Evan Scheopflin, artiste plasticien, viendra construire avec votre aide une œuvre d'art dans la Vallée, fin août-début septembre.



Et la compagnie de danse Aspasya envisage un partenariat sur toute l'année scolaire auprès des tout-petits au sein du Relais Petite Enfance.

La programmation s'enrichira aussi de temps adressés directement aux enfants. Dans les écoles, avec la proposition du spectacle Siméon, Siméone, mais aussi à l'accueil de loisirs ou des sorties culturelles sont régulièrement organisées.

Plusieurs ateliers de pratique, autour des danses afro-urbaines, autour du dessin... seront proposées en format parents-enfants. Et un temps fort adressé au jeune et très jeune public sera programmé lors de la semaine de la petite enfance, en mars prochain !

Des partenariats privilégiés avec les structures culturelles

Afin de permettre aux habitants de découvrir dans des conditions privilégiées les programmations des salles de spectacles des environs, la Commune a tissé des partenariats avec :

- la Comédie de Caen – Hérouville Saint Clair, autour du spectacle vivant et du théâtre
 - le Sablier, à Ifs et Dives sur Mer, autour des arts de la marionnette
 - La Renaissance à Mondeville
 - le Cinéma Lux, pour le cinéma en plein air
- Ces partenariats permettent aux Cormellois de découvrir une sélection de spectacles avec un tarif préférentiel, et d'accueillir sur la Commune des temps forts artistiques et culturels.

**RENDEZ-VOUS
13 & 14
SEPTEMBRE**
FESTIVAL LE BOUT DU BOIS



Le festival du Bout du Bois

Envie de profiter des derniers rayons de soleil de l'été ?

Le Festival Le Bout du Bois vous propose un week-end placé sous le signe de la découverte, avec des artistes de la scène musicale émergente française.

Une deuxième édition avec des artistes comme : Hada, Joe la Panic, Hélène SIO, Social Dance, AA SARL,

Venez profiter d'univers musicaux variés et dansants au cœur de la Clairière du Bois de Cormelles le Royal.

Au programme, deux jours de concerts, DJ sets, foodtrucks, stands divers et animations, autour d'un village animé.

Vous pourrez également aller à la rencontre de ceux qui accompagnent ces artistes en voie de professionnalisation au stand des labels musicaux normand.

Le festival Le Bout du Bois c'est comme un grand festival...

mais juste pour nous ! de quoi passer un magnifique week-end entre amis !



SEPTEMBRE 2024		
Un abri dans la Vallée	Résidence d'artiste	Du 19 août au 5 septembre La Vallée du Coin de Terre
Le Bout du Bois	Festival de musiques émergentes	Vendredi 13 et samedi 14 septembre Clairière du Bois
Journées du patrimoine et du patrimoine	Concert chœur de femmes	Samedi 21 septembre - 18h - Église
En promenade	Atelier d'arts plastiques	Samedi 28 septembre - 14h
OCTOBRE 2024		
Autour du cinéma d'animation	Exposition	Du 19 octobre au 9 novembre - Médiathèque
Danse urbaine - Atelier parents/enfants	Danse	Les 21, 22 et 23 octobre - Salle du Parc
NOVEMBRE 2024		
Jazz West Coast	Mini-concert de l'orchestre de Caen	Dimanche 17 novembre - 16h - Orée du bois
Rencontre avec Ian Manook	Rencontre d'auteur	Jeu 28 novembre - 18h30 - Médiathèque
DÉCEMBRE 2024		
Et si...	Spectacle de marionnettes	Mardi 11 décembre - 10h30 - Médiathèque
The Bear	Ciné-concert - Noël des enfants	Samedi 21 décembre - 15h - Orée du bois
MARS 2025		
Semaine de la petite enfance	Spectacles - ateliers	Du 15 au 22 mars - Pôle Place des Drakkars
AVRIL 2025		
Molière, le Combat	Théâtre	Vendredi 25 avril - 20 h - Orée du Bois
JIDAU, un artiste cormellois	Exposition	Du 15 avril au 3 mai - Médiathèque
JUIN 2025		
Les Beaux Jours	Spectacles, concerts	Vendredis 6, 13 et 27 juin - 19h30
La Fête de la Musique	Concerts	Samedi 21 juin - 18h00 et 19h30

... et les autres sorties à découvrir dans Cormelles Culturelle !

LA MÉDIATHÈQUE

21, place des Drakkars
14123 Cormelles le Royal
Tél. 02 31 52 18 54
<https://bibliotheques.caenlamer.fr>
(catalogue et agenda)
mediatheque@cormellesleroyal.fr



Horaires d'ouverture* :

	Matin	Après-midi
MARDI		16h30 - 18h30
MERCREDI	10H30 - 12H30	14H00 - 18H00
JEUDI		16h30 à 18h00
VENDREDI		16h30 à 18h30
SAMEDI	10H30 - 18H00	

*Les horaires sont susceptibles d'évoluer cette année

Inscription à la médiathèque

Pour vous inscrire, vous devez vous munir :

- d'une pièce d'identité
 - d'un justificatif de domicile
 - d'une autorisation parentale pour les moins de 18 ans (la présence du représentant légal pour les moins de 12 ans est obligatoire).
- La médiathèque accueille tous les publics, des bébés aux adultes et se déplace dans plusieurs structures pour aller à la rencontre des habitants. Une équipe de 4 professionnels vous accueille dans ce lieu de vie. On y vient lire pour le plaisir, la découverte, le savoir, la formation et aussi boire un café, jouer aux jeux vidéo, dessiner, lire le journal, écouter des histoires, flâner et échanger. Il est possible d'emprunter jusqu'à 30 documents pour une durée de 28 jours.

Vous y trouverez :

- des romans, documentaires, BD, mangas, DVD, magazines, livres audio pour la jeunesse et les adultes, disponibles à l'emprunt.
- des postes informatiques, wifi gratuit
- une liseuse à emprunter, une tablette avec des applis pour petits et grands à consulter sur place, ainsi que des jeux vidéo switch et PS4

La médiathèque propose aussi :

- la boîte numérique : des ressources en ligne gratuites accessibles chez vous.
- une boîte retour pour déposer vos documents empruntés 24h/24.
- des animations toute l'année : ateliers numériques, spectacles, prix littérature adultes et jeunesse, histoires à écouter.
- un service de portage de livres à domicile



Accéder et se former au numérique.

L'EPN (Espace Public Numérique) de la médiathèque est équipé de 5 ordinateurs et d'un copieur.

Vous pouvez utiliser le matériel en toute autonomie : naviguer sur le web, utiliser les logiciels installés (bureautique...), photocopier, imprimer ou scanner des documents (scans gratuits, impressions payantes).

Si vous avez besoin d'une aide ponctuelle, il est possible de prendre rendez-vous auprès de la médiatrice numérique qui vous accompagnera sur une question précise (réalisation d'un CV, envoi d'un document par mail...)

Vous pouvez également profiter des ateliers d'initiation au numérique (gratuits) en groupe qui sont proposés tout au long de l'année pour vous former ou vous perfectionner dans l'usage du numérique. Accès gratuit à Internet.

Structure Intercommunale - Bibliothèque Alexis de Tocqueville

15 quai François Mitterrand
14053 Caen Cedex
Tél. 02 31 30 47 00
bibliotheque.caen@caenlamer.fr
bibliotheques.caenlamer.fr

Située sur la presqu'île caennaise, la bibliothèque a ouvert ses portes en janvier 2017 et avec elle, 120 000 documents (tous supports confondus) sont mis à votre disposition. Spacieuse, lumineuse, numérique et totalement connectée, elle a été pensée pour vous offrir une large gamme de nouveaux services : espaces d'animations, de restauration... Les quatre pôles thématiques (arts, sciences humaines, littérature et sciences et techniques) et les espaces dédiés (enfance, kiosque presse, auditorium, salle d'exposition) sont autant de lieux de partage, d'animations, de travail ainsi que de rencontres et de détente.

Vous y êtes les bienvenus !

ÉCOLES DE MUSIQUE ET DE DANSE

Le conservatoire de musique et de danse du SIVOM des Trois Vallées

Château BELLEMAIST
Route de Cabourg - 14120 MONDEVILLE
Tél. 02 31 34 87 47
musique.danse@sivomdes3vallees.fr
www.sivomdes3vallees.fr
f Conservatoire des 3 vallées
i cri_sivomdes3vallees

Horaires d'ouverture :

Lun., mar., jeu. : 8h45 - 12h30 / 13h15 - 17h15
Mercredi : 9h00 à 12h30 - 13h15 à 17h45

Cours collectifs enfants

Eveil artistique (musique) : Cours de la petite section au CP. Eveil artistique (danse) : Cours de la moyenne section au CP.

Structure communautaire Conservatoire & Orchestre de Caen

Spécialisé dans l'enseignement artistique et placé sous le contrôle pédagogique de l'Etat (ministère de la Culture), le conservatoire de Caen accueille les enfants à partir de 6 ans en Eveil Musique et Danse, à partir de 7 ans en classes instrumentales et de danse et à partir de 15 ans en classe de théâtre.

Découvrez également tout au long de l'année, la Saison des Élèves, plus de 300 représentations gratuites en entrée libre et une saison professionnelle riche de deux festivals et de mini-concerts

1 rue du Carel - 14000 Caen
Tél. 02 31 30 46 70
conservatoire-orchestre.caen.fr

La commune de Cormelles le Royal accorde une aide pour que le coût de l'inscription à l'éveil artistique soit moins élevé pour les enfants cormellois.

Département instrumental

Instruments enseignés : violon, violoncelle, contrebasse, guitare classique, flûte traversière, clarinette, saxophone, cornet/trompette, trombone, tuba, chant (technique vocale), percussions complètes, piano.

Formation musicale (à partir du CE1)

Formation musicale adolescents et adultes (pour les débutants)

Technique vocale pour choristes (élèves adultes)

Département danse

Danse classique, danse jazz, danse contemporaine. (À partir du CE2)
Parcours découverte pour les trois danses à partir du CE1.

Musiques collectives pour tous

Orchestres d'harmonie (grand et junior), musique de chambre, ensemble de cuivres et saxophones, de guitares, orchestre de chambre, orchestre à cordes 1^{er} cycle, ensemble de flûtes et parcours découverte musicale (de plusieurs instruments)
Choeur d'enfants du CE1 à la 6^{ème}
Choeur junior (musiques actuelles) de la 5^{ème} à la Terminale
Big Band (élèves ayant 3 à 4 ans de pratique).
Ensemble de jazz.

LES ÉQUIPEMENTS SPORTIFS



La Halle des Sports - 4 rue de la Pagnolée

Pratiques sportives : tennis, tennis de table, badminton, billard, judo, taïso, judo, judo, judo.

L'Orée du Bois - 21 bis rue Clos du Pavillon

Pratiques sportives : handball, volleyball, danse de salon, gym, zumba, badminton.

Le Parc - 2 rue du Calvaire

Pratiques sportives : yoga, tango.

Le Stade - 16 avenue du Stade

Pratiques sportives : football masculin et féminin, tennis.

Le parcours sportif - Vallée du Coin de Terre. Composé de 13 agrès, ce parcours a été imaginé par le Conseil Municipal des Jeunes pour le plus grand plaisir des promeneurs et des sportifs cormellois.

Le bois

Pratique sportive : course d'orientation. Le plan des balises est disponible à l'accueil de la mairie.

Le Champ de Foire

Pratique sportive : pétanque

LES PISCINES DU SIVOM DES TROIS VALLEES

Évacuation des bassins 20 minutes avant la fermeture.
Fermées les jours fériés.

Piscine de Mondeville - Rue Émile Zola - Tél. 02 31 84 75 06 - www.sivomdes3vallees.fr

Jours	PÉRIODE SCOLAIRE		VACANCES SCOLAIRES		VACANCES D'ÉTÉ	
	Matin	Après-midi	Matin	Après-midi	Matin	Après-midi
Lundi	FERMÉE	17h à 19h	FERMÉE		FERMÉE	
Mardi	12h à 13h30	18h à 19h30	10h à 13h30	14h à 18h	12h à 13h30	14h à 18h
Mercredi	FERMÉE	14h30 à 17h	10h à 12h	14h à 18h	12h à 13h30	14h à 18h
Jeudi	12h à 13h30	17h à 19h	10h à 12h	14h à 18h	12h à 13h30	14h à 18h
Vendredi	FERMÉE	16h30 à 19h	10h à 12h	14h à 17h	12h à 13h30	14h à 18h
Samedi	9h à 11h00	14h à 18h00	9h à 12h	14h à 18h	9h à 13h	FERMÉE
Dimanche	9h à 12h	FERMÉE	9h à 12h	FERMÉE	FERMÉE	



Tarifs

Ticket individuel enfant : 2,15 €
Ticket individuel adulte : 2,60 €
Ticket individuel groupe enfants : 1,35 €
Ticket individuel groupe adultes : 2,15 €
Carte 10 entrées enfant : 14,50 €
Carte 10 entrées adulte : 23,10 €

Nouveaux tarifs

Carte annuelle Mondeville : 150 €
Carte annuelle Colombelles : 170 €

Piscine de Colombelles - Rue S. Allendé - Tél. 02 31 72 17 11 - www.sivomdes3vallees.fr

Actuellement fermée pour travaux

Structure communautaire - Stade Nautique Eugène Maës

Implanté au cœur de Caen, cet établissement multi-activités unique dans la région a une vocation à la fois sportive et de loisirs. Il reçoit près de 400 000 visiteurs chaque année. Il est doté de 5 bassins dont une halle d'activités et à l'extérieur d'un bassin olympique de 50 mètres. Ouvert toute l'année, 7 jours sur 7 (à l'exception du 1^{er} janvier, 1^{er} mai, 1^{er} novembre et 25 décembre). Avis aux amateurs !
12 Boulevard Yves Guillou - 14000 Caen

Tél. 02 31 30 47 47 - piscine.stadenautique@caenlamer.fr

D'autres piscines sont aussi implantées dans l'agglomération caennaise : Piscine de la Grâce de Dieu (Caen), Piscine du Chemin Vert (Caen)...

ASSOCIATIONS CORMELLOISES



ATHLÉTIC CLUB CORMELLES STELLANTIS

L'association régie par la loi du 1^{er} juillet 1901 et le décret du 16 août 1901, ayant pour titre ACC, Athletic Club Cormelles a été fondée en 1969.

Les sections ACC :

Ball Trap, Bowling, Cyclisme, Chasse, Duathlon-triathlon, Golf, Karting, Moto, Cénologie, Padel, Pêche au coup, Pêche en mer, Pétanque, Photo, Randonnée, Running, Ski, Tennis, Tir sur cible, Voile.

Président : François-Charles SUZANNE

Vice-Présidente : Cornélie VERY

Trésorier : Dimitri VOROBIEFF

Secrétaire : Levon ZEDEF

Secrétaire adjoint : Philippe DESCHAMPS

Boulevard de l'Espérance
14123 Cormelles le Royal

02 31 78 45 63

06 73 63 80 63

francoischarles.suzanne@stellantis.com



Président : Richard COLLOT

Vice-Président : Rémy DAN

Secrétaire : Gisèle TIPHAIGNE

4 rue de la Pagnolée – La Halle des Sports

06 99 69 62 30 (G. TIPHAIGNE) –

06 12 21 28 04 (R. COLLOT)

esc.gisele@gmail.com

www.ascormellestt.com

fASC.TT.14

**Reprise le 2 septembre pour les adultes
et le 11 septembre pour les jeunes.**

ASC TENNIS DE TABLE

Club de tennis de table avec 4 sections : Ping Éveil (4-7 ans), Jeunes/Ados, Adultes et Loisirs (débutants acceptés à partir de 4 ans), Section Sport Adapté, Handisport, parkinson, sport santé pour jeunes, ados et adultes.

Entraînements dirigés par un entraîneur diplômé.

Cotisation : De 75 € à 140 €.

Païement en plusieurs fois possible, coupons sports ou autres acceptés.

LUNDI	Adultes (compétitions et loisirs)	19h30 à 23h00
	Entraînement dirigé	19h30 à 21h00
MARDI	Personnes en situation d'handicap (Handisport)	16h00 à 17h30
	Jeunes/ados (compétitions et loisirs)	18h00 à 19h30
MERCREDI	Adultes (compétitions et loisirs)	19h30 à 23h00 (entraînement libre)
	Section parkinson / sport santé	10h - 11h
	Ping Éveil (dès 4 ans)	11h15 à 12h15
	Jeunes débutants	15h45 - 17h45
	Jeunes / Ados (confirmés et compétitions)	18h00 à 20h00
JEUDI	Adultes (compétitions et loisirs)	19h30 à 23h00 (entraînement libre)
	Jeunes/ados (compétitions et confirmés)	18h00 à 20h
	Adultes (compétitions et loisirs)	19h30 à 23h00 (entraînement libre)



Champions de Normandie



Tournois inter-écoles

ASSOCIATION CORMELLOISE DE YOGA

L'association cormelloise de yoga propose les méthodes Iyengar et Hatha Flow avec des professeurs diplômés.

Cotisation : 151 €. Tarif réduit pour les couples et pour les Cormellois.

Cours – Le Parc : Reprise des activités le lundi 2 septembre.

LUNDI	18h00 à 19h30
MARDI	19h00 à 20h30
MERCREDI	10h00 à 11h30

Président : Philippe MARTIN

Vice-Présidente : Béatrice LANGLOIS

Trésorière : Catherine BOISSIEU

Secrétaire : Irène DUCLOS

Le Parc – 2 rue du Calvaire
07 82 50 47 04 (Ph. MARTIN)
02 31 83 77 60 (C. BOISSIEU)



BILLARD CLUB CORMELLOIS

Le billard club cormellois est ouvert à tous ceux qui veulent découvrir et pratiquer le billard français (loisirs et compétition). Initiation gratuite pour les débutants.

À la Halle des Sports : tous les jours de la semaine de 9h à 22h pour les adhérents et le week-end de 9h à 20h.

Cotisation annuelle dont licence FFB

Moins de 18 ans : 60 €

18 à 21 ans : 100 €

21 à 26 ans : 135 €

Adulte loisirs : 180 € (réduction de 30 € sur les tarifs adultes pour les cormellois)

Adulte compétition : 200 €

Président : Bernard COUCHOT

Trésorier : Michael PRIN

Secrétaire : David BILLARD

Halle des sports – Rue de la Pagnolée
02 31 83 78 75 – dc.billard@gmail.com
www.billard-club-cormellois.fr

MERCREDI	16h30 à 18h00	Initiation jeunes
VENDREDI	16h30 à 18h30	Entraînements compétiteurs
	16h30 à 18h30	Initiation Débutants



CLUB DE BADMINTON CORMELLOIS

Dès 6 ans jusqu'à 99 ans !

Cotisation : - 18 ans 70€
+ 18 ans : 110€

**Cours avec entraîneur à l'Orée du Bois
et à la Halle des Sports**

LUNDI (Ados/Adultes) - Halle	18h30 à 20h30
MERCREDI (enfants) - Orée	14h00 à 15h30
VENDREDI (Ados/Adultes) Halle	18h30 à 20h00

**Loisirs à l'Orée du Bois
et à la Halle des Sports**

LUNDI - Halle	17h00 à 22h00
MARDI - Orée	17h00 à 19h00
Vendredi - Halle	17h00 à 22h00
DIMANCHE - Orée	10h00 à 12h30

Président : Sylvain DUVAL
Trésorier : Georges-Loïc LEBLANC
Secrétaire : Camille BLAIS
07 69 32 76 14 (S. DUVAL)

club.bad.cormellois14@gmail.com
ou duvalsylvain@neuf.fr
f club-Badminton Cormellois
Orée du Bois
http://cbcormellois.weebly.com



CLUB MOUCHE CORMELLOIS

Le but du club est d'initier à la pêche à la mouche, au montage de mouches, à l'espace naturel des rivières et des étangs.

Cotisation : de 15 € à 40 €
Gratuit pour les enfants de 10-12 ans

Activités - La Pommeraié :

Le vendredi tous les 15 jours de 20h30 à 22h30.

À partir du 6 septembre

Fête familiale de la pêche,
Salon de la pêche,
Sorties pêche.

Président : Thierry GARDIE
Trésorier : Tony LADAM
Secrétaire : Pierre DE BRYE

30 rue de l'Église
06 84 14 23 72 (T. GARDIE)
thierry.gardie@gmail.com



CORMELLES JUDO

Le club de Judo de Cormelles le Royal a été créé en 1996.

CORMELLES JUDO compte 216 licenciés avec 9 ceintures noires.

Les enfants sont accueillis à partir de 4 ans dans le groupe «Éveil judo».

Les ados/adultes ont la possibilité de pratiquer, sous une seule cotisation, le taïso, le jujitsu, le self défense et le judo. Le critère dominant de notre club reste avant tout la convivialité.

Le cours de judo pour personnes en situation de handicap est renouvelé pour cette nouvelle saison .

Cotisation annuelle :

Taïso, self défense :
- Cormellois 125 €
- Non Cormellois : 130 €

Toutes disciplines :
- Cormellois 165 €
- Non Cormellois 170 €

Tarif préférentiel pour les familles. Coupons sports, ANCV, Passe Loisirs etc... acceptés et possibilité de régler en plusieurs fois.

19^{ème} édition du Tournoi National Junior masculin/féminin le dimanche 20 octobre 2024.

Circuit Régional Cadets et cadettes samedi 19 octobre 2024.

Présidente : Séverine DESNOS
Trésorière : Claude COUTURE
Secrétaire : Rodolphe PATARD

06 24 14 60 02 (C. COUTURE)
judocormelles@gmail.com
www.cormellesjudo.net
Cormelles Judo f



**Inscriptions au Dojo
samedi 7 septembre 2024 de 14h à 16h30
et aux heures de cours**

Entraînements au Dojo Halle des Sports – Rue de la Pagnolée
Reprise le lundi 2 septembre

LUNDI	17h30 – 18h30 18h30 – 19h45	Judo	6-7 ans 8-13 ans	Nadine JUSTAFRE
MARDI	19h00 – 20h30	Taïso	à partir 14 ans	Romuald JEAN-BUREL
MERCREDI	10h00 – 11h00 11h00 – 12h00 17h45 – 18h45 18h45 – 20h15	Judo handicap Éveil Judo Judo Judo	4 – 5 ans 6 – 7 ans à partir de 14 ans	Romuald JEAN-BUREL
JEUDI	19h00 – 20h30	Jujitsu	à partir de 14 ans	Romuald JEAN-BUREL
VENDREDI	17h30 – 18h45 18h45 – 20h00 20h00 – 21h15	Judo Judo Taïso	8 – 13 ans à partir de 14 ans à partir de 14 ans	Romuald JEAN-BUREL Nadine JUSTAFRE
SAMEDI	10h30 – 12h00	Self défense	à partir de 14 ans	Romuald JEAN-BUREL

CORMELLES LOISIRS VOLLEY BALL

Le CLVB recrute !!!

Vous avez 14 ans ou plus, vous aimez le volley et souhaitez le pratiquer en championnat ou seulement à l'entraînement, juste pour le plaisir, alors venez rejoindre notre équipe mixte !!!

Les entraînements se déroulent le lundi soir de 20h30 à 22h30, au gymnase de l'orée du bois et les matchs, en semaine, à domicile ou à l'extérieur, selon le calendrier.

Entraînements le lundi : de 20h30 à 22h30
Gymnase de l'Orée du Bois

Matchs en semaine : le mercredi ou vendredi pour les matchs à domicile.

Cotisation : - 18 ans : 60€ / + 18 ans : 65€

Président : Sébastien LEBRUN
Vice-Président : Michel VAUTIER
Trésorière : Sandrine ROPTIN
Secrétaire : Éric PROD'HOMME
06 29 65 30 29 (S. LEBRUN) –
clvb14@gmail.com



Reprise des entraînements :
lundi 2 septembre



CORM'ELLA DANSE

L'association propose de pratiquer la danse en ligne en individuel de 19h à 20h et la danse de salon en couple de 20h à 21h les mercredis soirs.

Des stages en couple sont proposés deux fois par mois.

Cotisation : 45 €/pers

Président : Didier RAGOT
Trésorier : Jean-Noël COLIN
Secrétaire : Béatrice François
06 84 85 40 18 (D. RAGOT)
cormelladanse@gmail.com
www.cormelladanse.fr



Entraînements à l'Orée du Bois
Reprise des entraînements : mercredi 11 septembre

MERCREDI	19h00 à 20h00 20h00 à 21h00	Danse en ligne Danse de salon
+ stages de danse en couple 2 fois par mois		



ENTENTE SPORTIVE CORMELLES FOOTBALL

Présidente : Sophie SAUVAGE
Vice-Président : David HEUZÉ
Trésorière : Sandrine AUBIN
Secrétaire : Hyacinthe CROCHET
7 avenue du Stade – 06 65 62 47 76
501772@lfnfoot.com

Cotisation : de 135 à 160 €
Prix dégressif pour les familles

Responsable de l'école de foot :
Nathan LANDEAU



Entraînements - Stade

LUNDI	U11 à U13 (garçons et filles)	17h45 à 19h00
MARDI	U16 (féminines)	19h00 à 20h30
	U18 (masculins)	19h00 à 20h30
MERCREDI	U6 (mixte)	14h00 à 15h30
	U9 (mixte)	14h00 à 15h45
	U11 (mixte)	14h00 à 16h00
	U13 (garçons) et U13 (filles)	16h30 à 18h30
	U15 (garçons)	17h30 à 19h00
JEUDI	Séniors et vétérans (masculins)	19h15 à 20h45
	U16 (féminines)	19h00 à 20h30
	U18 (masculins)	19h00 à 20h30
VENDREDI	U15 (garçons)	17h45 à 19h00
	Séniors (masculins)	19h15 à 20h45
SAMEDI	Foot Babies	10h30 à 11h30



ESC PÉTANQUE

Président : Éric Delattre
Trésorière : Christine MOULIN
Secrétaire : Hubert SAUVAGE

06 08 06 99 82
Bureau : rue de la Pagnolée
petanque.cormelles@gmail.com
f Entente Sportive Cormelloise Pétanque



Lieu des activités : Place du Champ de Foire
Pratique de la pétanque en compétition et loisirs. Présente dans les différents championnats (Championnat par équipe de Club, Coupe de France, Championnats Départementaux, Régionaux et Nationaux, etc.).

Cotisation : de 20 € à 50 €
École de Pétanque à partir de 7 ans.

MERCREDI	14h à 17h	Entraînement encadré de 7 à 15 ans
VENDREDI	16h à 19h	Entraînement encadré adultes

GYMNASTIQUE VOLONTAIRE



L'association propose des cours de gymnastique : tonique, douce et acti'gym seniors. Elle propose également des cours de zumba enfants, adultes et « cool », danse orientale, marche nordique et pilates encadrés par des animateurs diplômés.

Présidente : Annick CHAUMONT
Vice Président : Alain Besnard
Trésorière : Laurette BOURDIN-RAPANAKIS

06 81 71 52 53 (A.CHAUMONT)
 annick6.chaumont@orange.fr

06 79 28 22 44 (A.BESNARD)

Piscine de Mondeville	
MERCREDI	18h00 à 19h00

Entraînements - L'Orée du Bois		
LUNDI	Gym tonique	10h30 à 11h30 et 17h30 à 18h30
	Zumba cool	14h00 à 15h00
	Danse orientale	18h30 à 19h30
MARDI	Gym douce	10h45 à 11h45
	Gym détente	15h50 à 16h50
Mercredi	Gym danse enfants 8 à 13 ans	17h30 à 18h30
	Zumba	18h30 à 19h30
	Fun Dance	19h45 à 20h45
JEUDI	Gym douce	10h45 à 11h45
	Acti'gym seniors	14h00 à 15h00
	Gym tonique	17h45 à 18h45
	Pilates	18h45 à 19h45
VENDREDI	Marche nordique	14h30 à 16h30
SAMEDI	Zumba enfants	10h00 à 11h00
	Zumba adultes	11h00 à 12h00 (horaire à confirmer)



HANDBALL CORMELLES LE ROYAL



Président : Gaëtan BELLERY
Secrétaire : Gwenaëlle FERET

06 84 19 25 22 (G. BELLERY)
 5914033@ffhandball.net
 www.hand-cormelles-le-royal.asso-web.com
 @hcr14123

Séances à la salle de l'Orée du Bois.

Inscriptions toute l'année aux heures de crêpeaux

Cotisations : Né avant 2016 : 60 €
 Né entre 2015 et 2014 : 70 €
 Né entre 2013 et 2008 : 80 €
 Adultes : 110 €

MARDI	19h00 à 20h30 Année de naissance de 2008 à 2011 20h30 à 22h00 Loisirs Mixtes Adultes plus de 16 ans
JEUDI	17h30 à 18h30 Année de naissance : 2014 à 2018 18h30 à 20h00 Année de naissance de 2010 à 2013 20h00 à 22h00 Adultes féminines plus de 16 ans
VENDREDI	19h00 à 20h30 Année de naissance de 2008 à 2010
Certains SAMEDI	Matchs dès 18h00
Certains DIMANCHE	Matchs dès 12h00

LES SENTIERS DE L'ORÉE

Président : André MARIAGE
Vice-Président : Joël LAINÉ
Trésorier : Patrick TRUFFERT
Secrétaire : Catherine DUVAL

4 rue du Clos Joli
 14123 Cormelles le Royal

06 52 35 80 99 (A. MARIAGE)
 dd.mariage@gmail.com
 07 78 33 01 28 (J. LAINE)
 jlaine1712@gmail.com
 06 07 23 71 15 (C. DUVAL)
 catherine.duval@gmail.com

La section rando prévoit une sortie une fois par mois à la journée, en alternance un samedi ou un dimanche plus une sortie week-end. Les sorties, entre 18 et 20 km, se font par tous les temps à la journée (prévoir pique-nique).
 8 demi-journées entre 10 et 12 km sont également programmées le samedi matin ou le dimanche.
 Randonnée découverte le 29 septembre RDV au restaurant Le Presse purée à 7h45.

Cotisation : 40 €, 35 € ou 15 €

Activités : Randonnées sur sentiers et chemins balisés.

Inscriptions : lors de l'assemblée générale du 4 octobre au Parc à 19h30 avec le programme de l'année.



LOCO TANGO AND KIZ

Le Tango Argentin et la Kizomba posent leurs valises à Cormelles le Royal grâce à Loco Tango and Kiz !!!

C'est avec joie que nous vous proposons de venir faire la connaissance de François MAYENAU, votre ambassadeur pour le Tango, de Bérénice CAILLOT et de Januel VOUTEAU, vos ambassadeurs pour la kizomba!!!

Rendez vous dès septembre 2024, séances découvertes offertes !

Bienvenue à toutes et à tous!



Présidente : Carmen ALONSO

Trésorier : Abib GUISET

Trésorière adjointe : Elisenda RIDEL

Secrétaire : Fabrice RIDEL

07 49 52 20 51 / 02 31 82 77 61

locotango14@gmail.com

locotango.weebly.com

Loco Tango N'Kiz

Tarifs : de 100 à 350 €

LUNDI - Parc	19h30 à 21h00 Tango argentin - inter 1
MARDI - Orée	19h00 à 20h00 Kizomba - débutant
	20h00 à 21h00 URBAN Kiz - Inter 1
MERCREDI - Parc	21h00 à 22h00 Urban Kiz - Inter 2
	19h30 à 20h30 Tarraxinha-Tarraxo tous niveaux
JEUDI - Parc	21h45 à 23h Atelier chorégraphique
JEUDI - Parc	19h00 à 20h30 Tango Argentin - Débutant

ROYAL TENNIS CORMELLES

Le RTC, c'est :

- au niveau de la compétition : 9 équipes hommes et femmes lissées sur les deux championnats d'hiver et de printemps (divisions départementales à pré régionales excellence), un tournoi interne pour tous les adhérents et un tournoi Open en hiver, ouvert à tous les licenciés français, qui rassemble environ 150 participants et plusieurs tournois multi chance hommes et femmes.

- au niveau pédagogique : une école de tennis pour les enfants et les adolescents, une section Mini Tennis à partir de quatre ans et plusieurs sections pour les adultes (débutant à confirmé) des animations pour les jeunes : journée d'accueil, Noël en famille, RTC enfants pour découvrir la compétition. des infrastructures de qualité : 2 courts couverts et 2 courts extérieurs, la réservation des créneaux via internet, une équipe dirigeante composée de bénévoles motivés, investis et à l'écoute...

Président : Cédric PERROT

Trésorier : Thierry BOISRAMÉ

Secrétaire : Pierre COUTANT

Halle des Sports

4 rue de la Pagnolée

escormellestennis@fft.fr

Royal Tennis Cormelles



Cotisation :

Paiement au trimestre possible.

Fiche établie pour CE. Chèques vacances acceptés

Adhésion : 55 à 90 € (hors licence : 12 à 32 €)

Cours : 110 à 130 €

Tarifs jeunes, famille et étudiant.

Portes ouvertes : 31 août de 10h à 17h à la Halle des sports

Inscriptions : le 28 août de 16h à 19h, et le 4 septembre de 16h à 19h à la Halle des Sports

Reprise des cours : mardi 10 septembre

WANOMICHI TAKEMUSU AÏKI

Cormelles le Royal

UNE NOUVELLE ACTIVITÉ À CORMELLES LE ROYAL !!

Le Wanomichi Aiki s'adresse à tous.

Sa pratique comporte des techniques d'origine martiales efficaces, mais non violentes car le but est de s'harmoniser avec l'action du partenaire. Une préparation corporelle spécifique et les techniques apprises permettent aux pratiquants du Wanomichi Aiki de trouver un bon équilibre général sur le plan physique, mental et émotionnel.

À Cormelles le Royal, les cours sont assurés par Azeddine ACHOUR, 4^e Dan et titulaire du brevet fédéral d'enseignement.

L'association Wanomichi Takemusu Aiki Cormelles le Royal est affiliée à la Fédération Française d'Aïkido, Aikibudo, Kinomichi et Disciplines Associées (FFAAA).

Président : Jean-Pierre LARSONNEUR

Secrétaire : Maryline ACHOUR

Halle des Sports

4 rue de la Pagnolée

Cotisation :

110 € pour les Cormellois

120 € pour les non Cormellois

Cours :

Lundi de 19h45 à 21h30 et

Mercredi de 20h00 à 21h30.

Tenue : Keikogi blanc (veste et pantalon) + ceinture blanche pour débuter.

Un certificat médical de non contre-indication est exigé.



AMAP DE CORMELLES

Président : Fabrice FILLEUR

Trésorière : Julie CLUZEAU

Secrétaire : Tatiana MOUSSET

fabrice.filleur@free.fr



L'AMAP (Association pour le Maintien d'une Agriculture Paysanne) a établi un partenariat avec des producteurs bio locaux. Elle procède à la distribution hebdomadaire d'un panier de fruits et légumes bio. Des colis de viande peuvent également être commandés à différents moments de l'année.

Cotisation :

10 € pour l'année

Tous les mercredis de 18h45 à 19h45 à la salle de la Pommerie.

AMICALE DES ANCIENS DE PSA de Cormelles le Royal

2024, cette année encore notre Amicale a été présente auprès de ses adhérents avec son concours de belote en janvier, son déjeuner dansant en avril et la rando autour de Donnay en mai.

Les sorties à la journée et les séjours à l'étranger ont rencontré toujours autant de succès, à savoir :

- Une croisière sur la Seine avec la découverte d'Honfleur,
- Une croisière Méditerranéenne avec escales à Barcelone, Ibiza, Palerme, Rome et Savone,
- Un week-end de trois jours dans les hortillonnages d'Amiens en septembre,
- Une journée « Déjeuner spectacle » à Condé sur Vire sur le thème « C'est beau la vie ».

Nos prévisions pour 2025 : un séjour au Portugal début juin, 3 jours à Belle-Ile en mer et des sorties à la journée.

Président : Michel AUBEY - 02 31 23 11 01 - michel.aubey@wanadoo.fr

Trésorière : Annick QUIRIÉ - 02 31 78 32 60 annickquirie@gmail.com

Secrétaire : Arlette BRINQUIS - 02 31 34 21 60 arlette.brs@gmail.com

amicale-des-anciens-de-cormelles.com



Cotisation : 20 € pour un couple et 14 € pour une personne seule



ASFODEV

Présente dans de nombreux pays d'Afrique de l'Ouest, l'association pour la formation en développement humain (ASFODEVH) prône un développement à visage humain dans le domaine de l'éducation, la santé, la formation, la promotion féminine et accorde une attention particulière à la valorisation des ressources locales : humaines, matérielles, techniques et environnementales.

Par des actions rémunératrices, elle finance intégralement toutes ses actions. Les projets de solidarité vous intéressent, alors venez les rejoindre comme bénévoles !

Président : Daouda DIAWARA
Trésorière : Claude FREMIN



4 allée des Vignons
14123 Cormelles le Royal
06 12 54 39 62 - fremin.claude@gmail.com
06 62 54 48 97 (D. DIAWARA)



ASSOCIATION DES PARENTS d'élèves des Drakkars

Association loi 1901 à but non lucratif, l'APE des Drakkars est constituée de parents bénévoles dont l'ambition est d'organiser et d'animer des événements extra-scolaires permettant de récolter des fonds et ainsi subventionner et soutenir l'action éducative de l'équipe enseignante.

L'objectif est de participer au financement des sorties scolaires ou de toutes autres actions permettant de promouvoir l'éveil des enfants.

Deux lotos ont été organisés par les parents bénévoles de l'APE cette année : ils



Présidente : Anaïs CHEMIN

Trésorier : Samuel RICARD

Secrétaire : Anaïs PITEI

07 67 25 03 08

apedrakkars@gmail.com

<https://apedesdrakkars.jimdofree.com>

f APE des Drakkars

ont eu lieu en octobre et décembre 2023. D'autres actions ont été organisées : une vente de chocolats de Noël, des tombolas buvettes au spectacle des «cycle 2» et aux beaux jours.

L'APE a participé à l'ensemble des sorties de fin d'année organisées par les enseignants et les enfants ont pu à nouveau avoir la traditionnelle kermesse de fin d'année.

L'association a offert un cadeau de bonne continuation à tous les CM2 : une clé USB personnalisée demandée par le collège.

L'assemblée générale se déroulera courant septembre 2024.

C'est un rendez-vous important pour l'APE. Le bureau sera élu.

Venez nombreux ! Nous vous attendons avec plaisir !

ASSOCIATION DES PARENTS d'élèves de la Vallée verte



L'association a pour objectif de rassembler les élèves et les parents des écoles de la Vallée et des Verts Prés de Cormelles le Royal autour d'actions et animations, afin de récolter des fonds tout au long de l'année.

Activités :

- foire à tout
- participation au marché de Noël
- vente de gâteaux, sapins, objets personnalisés
- loto de pâques
- kermesse...

Les bénéfices sont ensuite redistribués aux écoles pour le financement de projets éducatifs et pédagogiques. L'APE a également financé le goûter du Cross solidaire et a offert un cadeau de Noël à chaque élève : livre et chocolats.

Présidente : Estelle SUZANNE

Trésorière : Amandine DE OLIVEIRA

Secrétaire : Eva Bouzy

f APE de la Vallée Verte

ape.valléeverte@gmail.com





ATELIER DÉCO FLORAL

Atelier où nous pratiquons l'Art Floral avec des fleurs et des végétaux de saison sur tous types de supports

Présidente : Sylvie CARTEAU
Trésorière : Michèle BOROSZWOSKI
 06 46 37 12 30
 atelierdecofloral@gmail.com

Artfloralatelier

Adhésion :
 30 € / an pour les Cormellois
 35 € / pour les non Cormellois

Atelier : 20 € par atelier

Ateliers de septembre à juin
 1 jeudi par mois à la Halle des sports :
 • Atelier de 15h30 à 17h00/17h30
 • Atelier de 18h00 à 19h30/20h00



CLUB PHOTO VIDÉO de Cormelles le Royal

Un lieu convivial d'échange d'informations, d'expériences et de conseils dans les domaines de la photo, du film 8 et super 8, de la vidéo, de l'utilisation de l'informatique pour le traitement de l'image et du son.

Cotisation – Pour participation activité photo vidéo : 65 €

Activités : La Pommeraiie :

Du lundi au samedi de 8h30 à 22h00, le dimanche de 10h00 à 21h00
 • Travail de la photo numérique
 • Montages vidéo
 • Diaporamas
 • Transferts : super 8 mm et 8 mm
 • Numérisations : diapositives, VHS, Hi8, disques vinyles
 • Participation à la vie de la commune
 • Initiation prises de vue photo
 • Studio photo : projets créatifs

Président : Alain GUILLOUF
Trésorière : Odile LANGANAY
Secrétaire : Micheline INIZAN
 La Pommeraiie – 4 rue du Calvaire
 06 75 53 21 02 (A. GUILLOUF)
 photovideocormelles@gmail.com
 www.clubphotovideocormellesleroyal.fr



BIEN VIVRE SA RETRAITE À TOUT ÂGE

Présidente : Annie COLETTA
Vice-Présidente : Suzanne DELAMARE
Trésorière : Annette FORTIN
Secrétaire : Claire MARCHAND
 4 rue du Calvaire – Cormelles le Royal
 06 71 30 18 38 president@bvrsata.fr

Le but premier de l'association (165 adhérents) est de donner aux personnes retraitées la possibilité de disposer d'activités manuelles, culturelles et sportives et de se rencontrer à travers des événements partagés tels que la galette des rois (janvier), le goûter de rentrée (septembre) ou les différents voyages proposés au cours de l'année.



Cotisation : de 20 € à 40 €

Activités culturelles et sportives:

Reprise progressive des activités selon affichage sur le site internet

LUNDI	Sophrologie	10h30 à 11h30
	Atelier d'écriture	14h00 à 17h30
	Scrapbooking	14h00 à 17h30
MARDI	Jeux en salle	14h00 à 17h15
MERCREDI	Marche douce	14h15 à 17h00
JEUDI	Peinture	10h00 à 12h00
	Informatique (débutant)*	10h00 à 12h00
	Informatique (perfectionnement)	14h00 à 16h00
	Lecture (1 fois par mois)	14h00 à 17h00
	Randonnée (tous les 15 jours)	13h30 à 17h00
VENDREDI	Point compté et tricot	14h00 à 17h00

COMITÉ DE JUMELAGE ALLEMAND

Rejoignez-nous et découvrez l'Allemagne à travers :

– des échanges et activités culturels : voyages biannuels, fête de l'Europe, accueil de stagiaires.
 – des manifestations festives : marché normand à Röthlein, marché de Noël européen, marché allemand, rando à thème, cours de cuisine européenne, décoration d'œufs de Pâques...
 – des cours d'allemand débutants et confirmés, le mardi de 17h30 à 18h30 à la Halle des sports.

Cotisation : 12 €

Conseil d'administration avec gouvernance collégiale
Référente juridique et trésorerie : Béatrice LERUYET
Référente secrétariat : Sylvie BOUCHER
Référent communication presse et Mairie : Claude LE MONNIER
Membre du Conseil d'administration : Françoise DAIGREMONT

4 rue du Calvaire
 06 82 84 17 04

jumelage.cormelles14.rothlein@gmail.com
 www.jumelagecormellesrothlein.eu



Cormelles le Royal – Röthlein



COMITÉ DE JUMELAGE ANGLAIS

Président : Joseph GÉRASIM
1^{er} Vice-Président : Jean-Pierre LAURENT
2^{ème} Vice-Président : Hubert AIMÉE
Trésorière : Annick MARY
Secrétaire : Gérard LE BOURGEOIS

06 03 00 60 48 (J. GÉRASIM)
 4, rue du Calvaire
 14123 Cormelles le Royal

Activités – La Pommeraie :

Cours d'anglais débutants et confirmés le mardi de 18h30 à 20h00 (renseignements auprès du secrétariat).

Rencontres franco-anglaises pour les adultes et les scolaires, voyages, initiations linguistiques.

Cotisation : 10 €.



COMITÉ DE JUMELAGE BELGE

Le jumelage entre la ville de Cormelles le Royal et Libramont-Chevigny en Belgique, distante de 560 km, est né en 2013.

Rejoignez-nous pour profiter d'un week-end, d'une journée, d'une soirée... de partage et de découverte en toute décontraction et dans la bonne humeur !

Belle opportunité de découvrir la culture belge en immersion dans une famille, de créer des liens avec nos amis belges, ainsi qu'avec le groupe des français, mais également de participer à des rencontres sportives entre cormellois et libramontois.

Années paires : les français sont accueillis à Libramont,
 Années impaires : les belges sont accueillis par les familles françaises.

Les projets de l'association :
 s'ouvrir au plus grand nombre !

Cotisation : 15 €

Président : Claude DUPRÉ
Trésorière : Christine POTEL
Trésorière adjointe :
 Elisabeth TITTON

Secrétaire : Gisèle TIPHAIGNE
 06 87 98 55 24 (C. DUPRÉ)
 06 99 69 62 30 (G. TIPHAIGNE)
 jumelage.cormelles.libramont@gmail.com
 www.cormelles-libramont.fr



LA COMPAGNIE DU PHOENIX

Activités :

Compagnie de théâtre
 Organisation de spectacles Tout public ou jeune public



Présidente : Gislaine FAFIN
Metteur en scène : Christophe TOSTAIN
Trésorier : Yves GASSION
Administratrice de production :
 Sabrina OLTMANNS
Chargée de diffusion : Magali RAVIER
Secrétariat : C/O Sab's Office & Prod
 3 rue Franche Comté – 50100 Cherbourg
 en Cotentin – cie.du.phoenix@free.fr
 06 03 68 41 25 (C. TOSTAIN) –
 christophe.tostain@free.fr
 06 85 50 00 85 (S. OLTMANNS) –
 saboffice50@gmail.com
 06 10 03 28 33 (M. RAVIER) –
 magaliravier@yahoo.fr

La Compagnie du Phoenix est une compagnie de théâtre professionnelle.

LES ANCIENS COMBATTANTS

Association à but non lucratif, type loi 1901 créée le 29 novembre 1953 et faisant partie de l'Union Nationale des Combattants du Calvados.

Association de 100 adhérents ouverte :

- à tous les anciens combattants ayant participé aux différents conflits : 1939/1945, Indochine, Afrique du Nord et aux Opérations Extérieures.
- aux soldats de France, appelés du contingent ayant effectué leur service militaire sans avoir participé aux différents conflits
- aux veuves d'Anciens Combattants
- à tout autre sympathisant volontaire

Les projets de l'association :

Organisation des cérémonies officielles, en partenariat avec la Mairie, les 8 mai, 19 juillet (libération de Cormelles le Royal) et 11 novembre. Participation aux différents congrès d'Anciens Combattants. Présence d'une délégation d'Anciens Combattants avec porte drapeau aux inhumations des adhérents de Cormelles le Royal et lfs. Organisation de repas lors de l'AG annuelle et des cérémonies du 8 mai et du 11 novembre.

Permanence et inscriptions :

Chaque 1^{er} mercredi du mois de 10h00 à 12h00, sauf en juillet et août.

Président : André ANNE
Trésorier : Guy PAYNEL
Secrétaire : Jacques LECONTE
 André ANNE : 13 route de Cormelles
 14540 Grentheville
 Boîte aux lettres : 4 rue du Calvaire
 14123 Cormelles le Royal
 06 83 44 70 49 (A. ANNE)

Cotisation : 25 €



LES P'TITS JOUEURS

L'association les P'tits joueurs a pour objectif de proposer des rencontres conviviales autour des jeux de société, de participer et d'organiser des tournois ou manifestations, toujours autour du jeu de société.

Cotisation : 25 €

Activités – Salle de l'ancienne Mairie

Tous les jeudis soirs de 20h à 23h

Président : Yohann GROULD

06 63 02 21 55

Secrétaire :

Thomas LEBLAN

07 68 67 71 87



MÉLI-MÉLO FUSEAUX

L'association Méli-Mélo Fuseaux a pour but d'initier les adhérents à la dentelle aux fuseaux et de promouvoir cet artisanat à travers des animations.

Cotisation :

Adhésion : 5 €

Cours : 15 € par trimestre

À la carte : 12 € les 5 cours



Présidente : Laëtitia ROGER

Vice-Présidente : Laurence MONDÉLICE

Secrétaire : Michèle CHEVALIER

Trésorière : Madeleine LEMERCIER

06 01 22 22 91 (L. ROGER)

06 32 55 19 05 (L. MONDÉLICE)

Activités – Salle de la Pommeraie

Reprise le 11 septembre

Tous les mercredis de 14h30 à 18h00

1 jeudi sur 2,

de 20h00 à

22h00

Tous les

mardis soirs

à Moulins de

17h00 à 19h00

Tout public.



REGARDS

REGARDS regroupe des amateurs photographes de la nature (paysages, flore, faune sauvage dans son milieu naturel)

Cotisation : gratuite

Activités : Expositions ; sorties en commun.

6 à 10 réunions par an : présentation et discussion autour de photos, conseils aux débutants, exposés techniques (photographie, espèce animale, biotope, site remarquable).

Président :

Didier LIZORET

Trésorier :

Pascal DARANTIÈRE

Secrétaire :

Philippe LE ROY

06 75 75 19 75 (D. LIZORET)

dlizoret@yahoo.fr



ROYAL VOCE ENSEMBLE VOCAL

Cotisation : 70 €/an

Activités – La Pommeraie :

Répétitions de chants le jeudi de 18h30 à 20h00

Inscription :

Septembre lors des répétitions (essai possible)

 Royal Voce

Président : Joseph GÉRASIM

Vice-Président : Jean-Pierre MARY

Secrétaire et trésorière : Claire LECOUEY

Secrétaire Adjointe : Simone HUET

02 31 84 62 30

06 03 00 60 48 (J. GÉRASIM)

06 07 51 64 73 (C. LECOUEY)



UNIVERSITÉ INTER-ÂGES

Permanences :

Lundi de 14h30 à 16h30 et jeudi de 10h00 à 12h00 (hors vacances scolaires)

Cotisation unique : 150 €

Activités (reprise mardi 1^{er} octobre 2024) Cormelles le Royal, Fleury-sur Orne, Ifs et Saint André-sur-Orne :

Tous les jours à partir de 9h00 entre le 1^{er} octobre 2024 et le 31 mai 2025 :

- Conférences, cours d'italien, d'anglais, d'espagnol et de philosophie...
- Activités artistiques, activités physiques, histoire, lettres, sciences et sciences humaines, informatique...
- Sorties, voyages

Inscriptions – Salle de l'Orée du Bois, rue Clos du Pavillon à Cormelles le Royal :

Mardi 17 septembre 2024 de 9h00 à 11h30
et de 14h00 à 17h00. Sur RDV sur le site
www.uiasudcaen.fr

Responsable : Mme Annie LAHAYE
Secrétaire : Nicole GALHIE

6 rue du Bout Guesdon
14123 IFS
02 31 84 61 57
uiasudcaen@gmail.com
www.uiasudcaen.fr



VISITE DES MALADES DANS LES ÉTABLISSEMENTS HOSPITALIERS



L'association visite des malades en établissements hospitaliers et des personnes âgées en maisons de retraite dans le Calvados.

Cotisation : 15 € par an (dont 3,50 € reversés à la Fédération Nationale).

Activités :

Les visites peuvent avoir lieu un après-midi par semaine au CHU de Caen, dans les maisons de retraite de Caen et sa périphérie, dont l'EHPAD Madeleine Lamy à Cormelles le Royal, au centre de soins de suite Bétharram à Hérouville Saint Clair, ainsi qu'à Falaise, Honfleur, Pont l'Évêque qui sont des sections locales.

Permanences :

Le lundi à Cormelles le Royal, à l'ancienne Mairie sur rendez-vous.

Animations musicales dans certains établissements avec des musiciens professionnels, gouters festifs, animations de chorales, ateliers de loisirs créatifs, jeux de société.

Pendant la crise sanitaire, les bénévoles ont gardé un lien avec les résidents des

EHPAD (courriers téléphone, vidéo) et assuré des permanences dans les établissements pour l'accueil des familles

Les temps forts :

Fête en famille, galette en janvier, forums des associations de Falaise, Honfleur, Pont l'Évêque

Présidente : Monique KONCEWIECZ
Trésorière / Secrétaire : Sylvie GAREAU

27 bis rue des écoles
02 31 78 84 90 ou 06 98 82 64 95
(M. KONCEWIECZ)
06 72 94 38 45 (S. GAREAU)



CADRE DE VIE CORMELLOIS

LE TERRITOIRE

L'urbanisme pratique

Vous souhaitez repeindre votre façade, installer un abri de jardin, une clôture, un portail, changer vos portes, vos fenêtres ou votre toiture... Nous vous rappelons que ces travaux sont assujétis à l'accord de la Commune et à une déclaration à la mairie. Les services techniques vous renseignent pour toutes vos demandes liées au droit des sols.

Avant tout projet, renseignez-vous sur les possibilités et règlements, afin d'obtenir l'autorisation préalable avant d'engager tous les travaux. Le code de l'urbanisme indique que «quiconque désire entreprendre ou implanter une construction à usage d'habitation ou non, même ne comportant pas de fondations, doit au préalable, obtenir une autorisation...».

OPÉRATIONS	DOCUMENTS NÉCESSAIRES	DÉLAIS
Renseignements sur un terrain par rapport à un projet déterminé ou division parcellaire	Certificat d'urbanisme: • d'information • opérationnel	1 mois 2 mois
Vente ou achat d'un bien immobilier	Déclaration d'Intention d'Aliéner (notaire)	2 mois
• Construction d'une maison individuelle ou d'une extension/annexe supérieure à 20 m ² ou portant l'ensemble construit à plus de 150 m ² • Changement de destination de locaux existants avec travaux modifiant les structures porteuses du bâtiment ou de la façade.	Demande de permis de construire	2 mois
	Demande de permis de construire et/ou autorisation de travaux	3 mois
Travaux d'aménagement : lotissement avec création d'équipements communs, affouillements ou exhaussements de sols	Demande de permis d'aménager	3 à 5 mois
• Modification sur une construction existante : extension, véranda... de 5 à 20 m ² . • Modification de façade, pose d'une clôture, ravalement, abri de jardin ... • Construction nouvelle ou non habitable : emprise au sol inférieure à 20 m ²	Déclaration préalable	1 mois
• Abaissement du trottoir • Demande de raccordement au réseau des eaux usées.	Devis demandé à la mairie Devis demandé à la communauté urbaine de Caen la mer	1 mois environ
Cadastre	Consultation sur le site www.cadastre.gouv.fr	

**Vous pouvez retirer les formulaires d'urbanisme à la mairie et sur www.calvados.equipement.gouv.fr.
N'hésitez pas à appeler la mairie pour toute demande de renseignement. Tél. 02 31 52 34 52**

Les occupations du domaine public

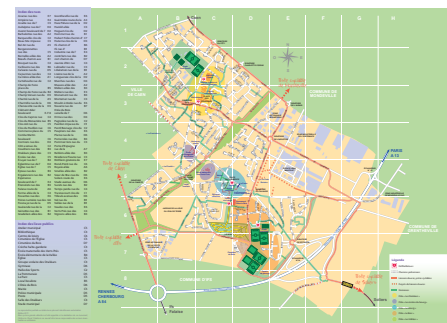
Pour stationner ou utiliser temporairement la voie publique et/ou le trottoir (benne, déménagement, travaux de clôture...), vous devez faire une demande écrite auprès de la mairie.

LES LIAISONS DOUCES



Ces cheminements séparés de la voie des véhicules motorisés jalonnent l'ensemble de la commune. Il s'agit d'itinéraires mixtes qui ont pour vocation de partager l'espace entre les piétons, avec ou sans poussettes, les personnes à mobilité réduite et les vélos. Ces liaisons douces permettent à la bicyclette de devenir un moyen de transport alternatif à l'automobile. Elles sont aussi de vrais lieux de rencontre pour les promeneurs et les familles.

Un plan des liaisons douces est disponible gratuitement à la mairie ou sur le site internet de la Commune.



Les bons comportements

Que je sois piéton ou cycliste, je partage l'espace des liaisons douces dans un respect mutuel de sécurité.

Je suis cycliste enfant ou adulte

- Je porte un casque et un gilet de sécurité.
- Je roule avec prudence sur le côté droit.
- J'utilise ma sonnette pour signaler ma présence aux piétons.
- Je reste maître de mon vélo en toute situation.
- Je tourne à droite ou à gauche : je le signale avec mon bras.
- Je suis très jeune : je circule en compagnie d'un adulte responsable.

Je suis piéton

- Je me déplace sans oublier qu'un cycliste peut arriver.
- Je m'efforce de marcher à gauche face au danger.
- Je suis jeune et je me déplace toujours sous la surveillance d'un adulte responsable.
- Je fais attention lorsque je suis en famille

à ne pas occuper toute la largeur de la voie pour laisser la place aux sportifs ou aux cyclistes plus rapides.

J'arrive à un croisement :

Lorsque je croise une voie de circulation automobile, la liaison douce, espace protégé, s'arrête et je redeviens un piéton ou un cycliste ordinaire

- Je marque un temps d'arrêt.
- Je donne la main à mon enfant.
- Je traverse la voie avec prudence sur les passages protégés
- Je suis cycliste : je descends de mon vélo.
- Je respecte les règles de sécurité des voies publiques.

Je suis avec mon animal de compagnie

Mon animal de compagnie étant admis sur les liaisons douces et les espaces publics de la commune, je respecte les règles de civisme et de bon comportement.

- Je tiens mon chien en laisse
- Je veille à ce qu'il n'aboie pas de façon intempestive.
- Je ne le laisse pas faire sur les espaces publics ce que je n'accepte pas dans mon jardin.
- Je ramasse ses excréments : la mairie me met à disposition des sacs en papier à l'accueil de la mairie mais un simple sac plastique peut suffire.
- S'il fait partie de la catégorie des animaux à risque, je lui ai mis sa muselière avant de sortir de chez moi.

Je participe au charme de la commune

- Je jette mes déchets dans les corbeilles qui jalonnent le parcours.
- Je respecte les plantations.
- Je respecte les bancs publics présents sur l'ensemble du réseau et les jeux pour les enfants.



Liaison douce rue de l'Industrie

La signalétique

Le schéma communal de principe des liaisons fait apparaître deux types de voies : les liaisons douces proprement dites et les itinéraires (en vert sur le plan) qui indiquent le chemin le plus court pour rejoindre les liaisons douces. Des panneaux de signalisation appropriés ont été installés tout au long des parcours.

Tout d'abord des grands panneaux aux entrées de ville avec le plan des liaisons douces.

Puis, aux intersections des liaisons douces, un petit panneau avec le plan



Et enfin tout au long du parcours des potelets de couleur indiquant la direction du ou des pôles les plus proches avec des indications sur le temps de parcours (en famille) pour les piétons et cyclistes.

Tous ces panneaux sont en plastique recyclé.

Concernant le réseau cyclable de l'agglomération caennaise, vous pouvez télécharger l'application «geovelo».

Cette application vous guidera pour trouver le meilleur chemin et calculer votre itinéraire cyclable.



L'aide aux vélos

la commune de Cormelles le Royal peut vous octroyer une aide forfaitaire pour l'achat d'un vélo à assistance électrique pour les Cormellois majeurs.

En fonction de vos revenus, cette aide sera de :

- 200 euros si votre revenu fiscal est inférieur ou égal à 15 400 € par part fiscale.
- 100 euros si votre revenu fiscal est supérieur à 15 400 € par part fiscale.

RDV sur le site internet de la Commune rubrique liaisons douces.

LES RÉSEAUX

L'eau

Eau du Bassin Caennais a mandaté la société SAUR en tant que délégataire pour gérer la distribution d'eau potable.

Si nécessaire, vous pouvez la contacter par mail saur.normandie@saur.fr ou au 02 96 27 14 14 du lundi au vendredi de 8h00 à 18h00 et au 02 96 27 16 14 pour les urgences techniques 7j/7 et 24h/24.

L'assainissement des eaux usées

C'est un service géré par Caen la mer.

Contact : 02 14 37 28 32 / dce@caenlamer.fr

Du lundi au vendredi de 8h30 à 12h30 et de 13h30 à 17h30 (16h30 le vendredi)

Urgences techniques : véolia
09 69 39 56 34 (7j/7 - 24h/24)



LES TRANSPORTS

Twisto

Agence Mobilités Twisto

51, rue de l'Oratoire - 14000 Caen

Tél. 02 31 15 55 55 - www.twisto.fr

Station Tram Bernières / Saint - Pierre

Arrêt de bus Théâtre

Du lundi au vendredi de 8h30 à 18h30 et le samedi de 10h00 à 17h00

clients@twisto.fr

Adresse postale :

Keolis Caen Mobilités - Twisto

Centre d'exploitation et de Maintenance du Tramway

2 avenue des Étangs - 14123 Fleury-sur-Orne

Cormelles le Royal est desservie par 4 lignes de bus :

- La ligne 8 qui dessert le sud de Caen et Cormelles le Royal. Elle permet de rejoindre le centre-ville de Caen sans correspondance du lundi au dimanche. Elle permet également des correspondances avec le tram T1 à Liberté et les tram T1 et T3 à Poincaré.

- La ligne 21 qui permet de rejoindre le centre-ville de Caen ainsi que le centre commercial de Mondeville.

- La ligne 40 qui permet une desserte de la ZI de l'Espérance en correspondance avec le tram à la station Poincaré.

- La ligne Nomad 118 qui dessert le sud de la commune par un nouvel arrêt Porte d'Espagne et permet des liaisons vers la gare et les principaux établissements scolaires.



Pour les scolaires et les personnes souhaitant bénéficier du tarif réduit ou de la gratuité des transports : toutes les modalités sont sur le site internet de Twisto www.twisto.fr.

Nomad Car

Tél. 09 70 83 00 14

<https://www.nomadcar14.fr>

Vous souhaitez vous déplacer dans le Calvados, retrouvez tous les horaires sur le site internet Nomad Car 14.

Retrouvez toute l'actualité du réseau NOMAD sur l'appli NOMAD CAR NORMANDIE



LES DÉCHETS

La gestion de la collecte des déchets est un service géré par la Communauté urbaine Caen la mer

Tél. 02 31 304 304 / www.caenlamer.fr

Les collectes des déchets ménagers

Le dépôt des déchets se fait la veille au soir pour les collectes du matin et le jour même avant 12h00 pour les collectes de l'après-midi.

- **Ordures ménagères** : vendredi matin (bac gris). Demande de conteneurs neufs et réparation auprès de Caen la mer au 02 31 304 304.

- **Recyclables** : mercredi après-midi semaine paire (bac jaune)

- **Déchets verts** du 1^{er} mars au 15 décembre : collecte hebdomadaire - mardi après-midi.

- **Encombrants** 1 collecte par an. Attention l'électroménager et l'électronique ne sont pas collectés.

La collecte à domicile

Tél. 02 31 304 304

Ce service de collecte à domicile est réservé :

- aux personnes âgées de 75 ans et plus, et aux personnes en situation de handicap.
- à la collecte des encombrants et déchets d'équipements électriques et électroniques.

contactdechetsmenagers@caenlamer.fr (pour l'envoi des justificatifs de domicile, pièce d'identité ...)

La collecte des encombrants sur rendez-vous

Nouveau service accessible à tous moyennant une participation de 10 € par collecte. Prendre rendez-vous au 02 31 95 69 09 ou sur caenlamer.fr rubrique encombrants/ la collecte payante sur rendez-vous.

Les DEEE : Déchets d'Équipements électriques et électroniques

Ils ne sont pas pris lors des collectes des encombrants. Ils doivent être repris par le magasin lors de l'achat du matériel neuf ou déposés dans les déchèteries de Caen la mer. Des collectes DEEE sont organisées dans les différentes communes de la Communauté Urbaine. Une collecte a lieu chaque année dans la commune pendant la semaine du développement durable.



Les bornes d'apports volontaire (verre, plastiques, papiers)

5 points d'apport volontaire sont à votre disposition : au rond-point de Rôthlein, à la Halle des sports, au Côté, en face de la salle de l'Orée du Bois et à l'Espace J. Mantelet.

Les bornes textiles

Ne jetez pas vos vêtements, textiles, linge de maison, chaussures même usagés dans la poubelle, déposez les (propres et secs et les chaussures liées par paires) aux bornes d'apport volontaire du parking de la Halle des Sports, de la zone Jean Mantelet et du parking de l'Orée du Bois.

Les produits dangereux

Ils ne sont pas à mettre avec les déchets ménagers et doivent être obligatoirement apportés dans les déchèteries de Caen la mer. Il s'agit des colles, enduits, engrais, désinfectant piscines, mastic, insecticides, résines, allume-feux, paraffine, anti-mousse, acide chlorhydrique, peinture, vernis, ammoniaque, produits de traitement, white spirit, essence de térébenthine, acétone, liquide de dégivrage, déboucheur, aérosols, anti-rouille, bouteilles de protoxyde d'azote.

Les déchèteries

Vous pouvez également déposer vos déchets dans l'une des déchèteries gérées par Caen la mer :

- Fleury-sur-Orne : rue des Carriers
 - Colombelles : 1 rue Novaci, parc Lazarro
 - et les autres déchèteries : Bretteville sur Odon, Hermanville-sur-mer, Mouden, Ouistreham et Bretteville-l'Ogueilleuse
- Se présenter muni d'un justificatif de domicile ou d'une pièce d'identité.

Du 1^{er} mars au 31 octobre : du lun. au ven. 9h - 12h et 14h - 18h et le samedi 9h - 12h30 et 13h30 - 18h.

Du 1^{er} novembre au 28 février : du lun. au ven. 9h - 12h et 14h - 17h30 et le samedi : 9h - 12h30 et 13h30 - 17h30

Si vous désirez obtenir un composteur bois ou plastique pour votre jardin, inscrivez-vous auprès de Caen la mer via le formulaire disponible sur le site internet de Caen la mer : <https://formulaire.mes-demarches.caen.fr/proprete/demander-un-composteur/>



LA VILLE RESPECTUEUSE DE TOUS

Les bruits et troubles anormaux du voisinage

Aboiements, bricolage, tondeuses, appareils de musique ... La gêne pour le bruit peut être sanctionnée à partir du moment où elle est «de nature à porter atteinte à la tranquillité du voisinage ou à la santé de l'homme par sa durée, sa répétition ou son intensité».

L'utilisation de tondeuse, taille-haies ou tout autre engin bruyant est réglementée par un arrêté municipal. Elle doit se limiter aux jours et horaires suivants :

- Jours ouvrables: 8h30 - 12h00 et 14h30 - 19h30
- Samedi : 9h00 - 12h00 et 15h00 - 19h00
- Dimanche et jours fériés : 10h00 - 12h00

L'entretien et la taille des haies et l'interdiction de brûler

Afin de permettre la libre circulation des piétons et cyclistes, il est rappelé que chacun doit veiller à ce que sa haie privée soit strictement maintenue au droit de la limite de propriété. Il est formellement interdit de brûler quoi que ce soit dans son jardin.

La neige

Le trottoir situé au droit d'une habitation individuelle ou d'un commerce doit être dégagé de la neige ou de la glace qui le recouvre par l'habitant ou le commerçant.

La consommation d'alcool

En date du 25 juillet 2008, Monsieur le Maire a pris la décision d'interdire la consommation d'alcool sur la voie publique et notamment dans les parkings, les parcs et les squares. La police municipale veille au strict respect de cet arrêté.

Le stationnement

Il est important de respecter les règles de stationnement aux abords des écoles notamment dans le cadre du plan vigipirate

Les animaux

Chacun est responsable de son animal domestique. Il est important de veiller à ce qu'il n'entraîne par de nuisances pour les voisins (bruit, déjections...). Aménager un espace chez vous pour éviter des déjections sur le domaine public ou utilisez les dispositifs d'hygiène canine. Des sacs toutounet sont à votre disposition à la

clairière du bois, à l'Orée du Bois, place des Drakkars et aux Cormellines (rond-point des Drakkars).

Il est rappelé que les chiens doivent être tenus en laisse sur tout le territoire de la commune et que les chiens de 1^{ère} et de 2^{ème} catégorie doivent être impérativement déclarés auprès de la Police Municipale.

L'opération tranquillité vacances

Afin de lutter contre les cambriolages, les personnes intéressées peuvent s'inscrire auprès du poste de la police municipale tout au long de l'année en indiquant leurs dates de départ et de retour. La police municipale effectuera des passages quotidiens aux abords de leur résidence et préviendra en cas d'anomalies constatées.

Objets trouvés

Afin de faciliter la restitution de ces objets à leur propriétaire, la police municipale recueille les objets trouvés sur le domaine public, essaie d'identifier le propriétaire et assure la garde de l'objet jusqu'à sa remise au propriétaire.

LE FRELON ASIATIQUE

Le frelon asiatique est de nouveau repéré dans le Calvados depuis avril 2020 avec la découverte des premiers nids primaires. La commune de Cormelles le Royal aidée par le Département du Calvados et la FREDON de Normandie, lutte contre cet insecte. Depuis juillet, le frelon asiatique a créé des nids secondaires, très volumineux, qui se voient dans les haies, les arbres et les bâtiments. Signalez ces nids à la mairie (02 31 52 12 29) qui les fera détruire gratuitement par un professionnel, et cela même si ces nids se trouvent sur le domaine privé.



UNE VILLE DURABLE

La commune s'engage en faveur du développement durable à travers de nombreuses actions notamment avec l'élaboration d'un schéma directeur du développement durable de 36 fiches actions pour Cormelles le Royal.

Semaine du développement durable

Une semaine du développement durable a lieu chaque année à destination de la population et des écoles cormelloises. En 2024/2025, le thème choisi sera l'eau. Vous avez été nombreux à la dernière édition organisée en mai 2024, la commune compte sur votre participation aux différents ateliers et événements prévus lors de la prochaine édition.

La gestion différenciée

Cormelles le Royal a mis en place depuis plusieurs années la gestion différenciée concernant l'entretien de ses espaces verts. De grandes bandes de terrain ne sont plus tondues. Là, où la Commune comptait 6 à 8 espèces, il y en a désormais 132. Une nouvelle espèce, le Trèfle alpestre, a été découverte. Avec l'augmentation de ces espèces végétales, c'est maintenant le nombre d'insectes qui augmente ce qui, est très utile pour la pollinisation.

Des aménagements durables

Dans le but de favoriser la biodiversité et d'embellir un secteur de la vallée, sur une partie de terrain libéré par les jardins de la ligue du Coin de terre, des pommiers sur tige ont été plantés. Vous pouvez vous y rendre par le Chemin d'Ifs. Sur une partie de la vallée, un hôtel à insectes a été réalisé par les services techniques de la commune, un apiculteur a installé des ruches. Une mare a été aménagée pour favoriser la biodiversité, évidemment la baignade des chiens y est interdite. Une grainothèque va également être installée dans le secteur.

Ramassage des sapins

Après les fêtes de fin d'année, vous pouvez déposer vos sapins aux emplacements matérialisés par des barrières : parking de la Halle des Sports, parking du champ de Foire, rond point de Röthlein

Recyclage

Les établissements scolaires de la commune collectent tous les instruments d'écriture usagés : stylos, feutres, porte-mines, effaceurs, marqueurs, surligneurs, correcteurs à l'exception des crayons et des craies. Chaque collecte permettra de recevoir une contribution financière qui sera destinée à une association ou aux coopératives des écoles. Vous pouvez participer à cette collecte en venant déposer vos instruments d'écriture usagés et inutilisables à la mairie.

A l'accueil de la mairie, vous avez :

- des récupérateurs de cartouches d'encre
- des récupérateurs de piles usagées
- des bacs de récupération des stylos usagés

Territoires Engagés pour la Nature

L'Atlas de la Biodiversité Communale terminé, la commune a répondu à l'appel à projet de l'ANBDD de Normandie « Territoires Engagés pour la Nature » et a été retenue pour ce projet. De 2022 à 2024, la commune s'engage à mener des actions en faveur de la biodiversité sur le territoire de la commune.

Pour cela, nous nous sommes engagés sur les quatre thèmes concernés :

- le projet connaissance : suivi et développement des populations d'amphibiens sur le territoire communal.
- la gestion du territoire : l'agrandissement du bois.
- la biodiversité locale : favoriser l'accueil et le développement des populations d'oiseaux dans les espaces publics et privés de la commune.
- l'éducation citoyenne : créer un espace pédagogique autour de la mare communale.

L'espace pédagogique a déjà été réalisé, l'agrandissement du bois également au printemps 2024. Pour les deux autres actions, de nombreuses animations ou ateliers gratuits sont organisés toute l'année.

UNE VILLE ÉCONOMIQUE ET COMMERCIALE



UNE VILLE ÉCONOMIQUE ET COMMERCIALE

Cormelles le Royal est heureuse de compter plus d'une centaine d'entreprises sur son territoire. On y trouve des entreprises importantes comme PSA-Peugeot-Citroën (1200 salariés) et de nombreuses PME-PMI, ainsi que des commerces et des artisans. Pour votre information, la commune met à votre disposition la liste des professionnels connus de ses services :

Aide thérapeutique

M. Romuald **LECLERC** (cabinet de psychologie et de thérapie familiale et conjugale)
8 place des Drakkars - Tél. 06 72 56 79 33

Activités de service

ATELIER CONTACT APAJH (Espaces verts, propreté, blanchisserie)
4, Bd de l'Espérance - 11/13, espace Jean Mantelet - Tél. 02 31 39 80 10

Alarme, surveillance

VINCI FACILITIES (entretien, dépannage)
4, rue Ampère - Tél. 02 31 70 30 00

SIEMENS (matériel pour professionnels)
6, rue de Navarre - Tél. 02 72 20 56 74

MAG SÉCURITÉ (gardiennage)
17, rue des Métiers - Tél. 02 31 52 17 95

WEASURE PROTECTION (gardiennage)
25, espace Jean Mantelet - Tél. 02 31 82 97 97

FRANCE PROTECT
1, rue du Calvaire - Tél. 02 31 82 97 97

Alimentation générale

CARREFOUR CONTACT
2, rue de l'Industrie - Tél. 02 31 99 49 69

COCCIMARKET (livraison à domicile)
44, rue des Écoles - Tél. 02 31 99 13 62

E. LECLERC DRIVE
rue des Frères Lumière - Tél. 02 31 84 55 62

LIDL - 33, rue de la Libération

Alimentation pour animaux

COMPTOIR DES CROQUETTES (vente et livraison à domicile d'alimentation pour chiens et chats «made in France») - Tél. 07 71 89 22 36

Ambulance

«14» Ambulances
19, rue des Coudriers - Tél. 02 31 52 10 12

Aménagement de la maison

HA DESIGN (Ameublement décoration extérieure)
6b, bd de l'Espérance - Tél. 02 31 86 69 73

Ascenseurs, escalators

KONE
4, rue Ampère - Tél. 09 70 80 80 80

Assistance administrative à domicile (auprès des particuliers exclusivement)

FmAdom (services à la personne)
3, rue du Labrador - Tél. 02 31 83 78 53

Bars

BAR L'OURASI
14, place du Commerce - Tél. 02 31 99 23 48

BAR BRASSERIE LE ROYAL
8, place du Commerce - Tél. 09 75 64 42 19

Bâtiments (entreprise générale)

SREM SAS - 21, espace Jean Mantelet - Bd de l'Espérance - Tél. 02 31 72 57 17

Boucherie - Charcuterie

BOUCHERIE CHARCUTERIE YVON
2, place du Commerce - Tél. 02 31 52 15 40

Boulangerie - Pâtisserie

MAISON GEST
2, place du Commerce - Tél. 02 31 83 88 03

POPPA PETITS GÂTEAUX
8, rue Ampère - Tél. 07 77 96 70 51

Coiffure

G6K COIFFURE (coiffure et barbier)
10, rue des Écoles - Tél. 02 31 83 43 63

LEBOUTEILLER FRÉDÉRIC (coiffure à domicile)
28, rue des Acacias
Tél. 02 31 34 49 41 - 06 89 58 03 99

MC COIFF (coiffure et barbier)
5, place des Drakkars - Tél. 02 31 78 63 30

LA MAISON SKOUP (coiffure, et perruques médicales)
7, rue du Calvaire - Tél. 02 31 84 60 54

Constructeur automobiles

STELLANTIS
Bd de l'Espérance - BP 200 - Tél. 02 31 78 45 45

Cuisines Professionnelles

CF CONCEPT - CF CUISINES
23, rue des Métiers - Tél. 02 31 29 19 48

Électricité

MASSELIN SURFACES COMMERCIALES
4, rue Ampère - Tél. 02 31 35 04 10

FREIRE José (pose d'antennes, d'alarmes)
40, rue de l'Église - Tél. 02 31 52 45 41

MITON DAVID
20, rue de l'Acadie - Tél. 06 07 13 15 90

Entreposage, gestion de stocks

TRANSCAL LOGISTIQUE
1, Bd de l'Espérance - Tél. 02 31 72 89 64

Équipements de protection individuelle

FIPROTEC - RG FRANCE
17, rue de Navarre - Tél. 02 31 34 25 48

Evènementiel

W TECH GROUP (location sono, structures, podium...)
25, rue de Navarre - Tél. 02 31 73 88 22

Expertise assurances

CRÉATIV'EXPERTIZ NORMANDIE - AGENCE DE CAEN
7, rue de Navarre - Tél. 02 31 35 77 35

Formation

CROIX ROUGE - délégation territoriale
12, rue des Métiers - Tél. 07 86 34 57 49

ENCP CAEN - École nationale de culture physique
6A, Boulevard de l'Espérance
Tél. 02 99 30 06 81

Froid industriel et conditionnement d'air de process

CLAUGER - AGENCE NORMANDIE
1, rue des Métiers - Tél. 02 31 84 59 98

Garages, carrosseries

AACTO OBRINGER (contrôle technique automobiles)
9, rue de Navarre - Tél. 02 31 52 41 00

ADAM ET FILS (carrosserie, peinture, mécanique VL)
2, rue des Métiers - Tél. 02 31 82 29 07

CAEN UTILITAIRES (ventes, location, dépannage : VL, utilitaires et PL)
21, rue de Navarre - Tél. 02 31 34 23 40

CARROSSERIE DE LA PORTE D'ESPAGNE

(carrosserie, peinture automobile)
1, rue de Navarre - Tél. 02 31 52 23 00

GARAGE BASNIER - VOLKSWAGEN
31, rue de Navarre - Tél. 02 31 34 45 08

GARAGE TOP GARAGE / TOP CARROSSERIE MARESCAL (carrosserie, mécanique, vente neuf et occasion)
2, rue de Navarre - Tél. 02 31 52 05 10

MOTO AXXE CAEN - SAS M2ROO
(Vente de moto et scooter neuf, accessoires et équipement, atelier entretien et réparation)
4, rue de Navarre - Tél. 02 31 34 24 00

Hypnose PNL - Thérapie familiale / couple - sexothérapie

HARMONIE REFLEXE - M. Jean-Luc KERDRAON
5, place du Commerce - Tél. 07 83 97 20 62

Illustrations, graphisme, vidéo, communication

M. Jonathan **DAUFRESNE-LATOURE**
9, rue des Peupliers - Tél. 06 70 48 66 65

Agence «L'un Com' l'autre» (communication, web et Design) - Tél. 06 25 36 47 42

Association «Point Commun» (réseau professionnel) - Tél. 06 25 36 47 42

Immobilier

M. et Mme Maxime et Mélanie **ERNOULT**
Réseau SAFTI - Tél. 06 62 75 56 29

Infirmiers

Mme Anaïs **HUGON**, Lucie **LEHERICEY** et Mme Alexandra **RAULINE**
Maison de santé - 5, rue de Navarre
Tél. 02 31 84 72 06

M. Yann **MAINCENT** et M. Sébastien **PETRON**
Maison de santé - 5 rue de Navarre
www.infirmiers-clr.fr
Tél. 02 31 84 64 91

Mme Muriel **GROSLIER**, Melle Juliette **PAGE** et Mme Céline **LANGLOIS**
10, place des Drakkars - Tél. 06 82 17 78 55

Ingénierie - Bureau d'études

ARTELIA INDUSTRIE
17, rue des Métiers - Tél. 02 31 35 13 30

CAPGEMINI ENGINEERING (conseil en ingénierie et R&D)
15, rue des Métiers - Tél. 02 31 72 23 80

Institut de beauté

AGNES INSTITUT

5, place du Commerce - Tél. 02 31 83 44 91

Isolation - Peinture

CGL Isolation (isolation par l'extérieur / ravalement) - 7, rue Ampère - Tél. 02 31 82 55 80

RIMASSON ISOLATION

7, rue Ampère - Tél. 02 31 82 75 75

Kinésiologue

Mme Claire **GUESNET** (Ei)

2, place des Drakkars - Tél. 06 31 86 98 25

Kinésithérapeutes - Masseurs

M. Arnaud **CHALENDARD**, Mme Céline **LARSONNEUR**, Mme Élodie **LEBAILLY** Mme Cynthia **EVARD** et M. Robin **DUFAY**
20, rue du Monument - Tél. 02 31 82 23 62

M. Alexandre **GODARD**, M. Romain **BEVOLO**, M. Julien **EUDE**

17, rue des métiers - Tél. 09 82 22 70 81

Lavage véhicules

JUNO LAVAGE

31, rue des Métiers

Maintenance industrielle

ERI ABEN (réparation électro-bobinage, équibrage, usinage, électricité industrielle)

21, rue des Coudriers - Tél. 02 31 84 65 20

Matériaux de construction

PILLAUD MATÉRIAUX

15, rue de Navarre - Tél. 02 31 82 44 35

Matériel médical (location - ventes)

DRAKKARS MÉDICAL

3, rue de Navarre - Tél. 02 31 52 88 88

Mécanique de précision

AMU - OMP

23, rue de Navarre - Tél. 02 31 82 96 00

SO.DE.RE.CO (tournage, fraisage, ajustage, rectification, achat)

35, espace J. Mantelet - Bd de l'Espérance
Tél. 02 31 84 21 44

Médecins généralistes

Dr DELAHAYE, Dr MARIE, Dr DION, Dr TURBATTE

2, rue de la Pagnolée - Tél. 02 31 52 08 18

Dr BAGOT, Dr TANGUY

5, rue de Navarre - Tél. 02 14 74 57 20

Menuiserie

HOME SOLUTIONS 14

6B, bd de l'Espérance - Tél. 02 31 29 42 94

ART ET FENÊTRE

6, bd de l'Espérance - Tél. 02 31 52 49 58

RIMASSON ISOLATION (fenêtres, volets, portails, isolation des combles)

7, rue Ampère - Tél. 02 31 82 75 75

PORTALP (portes automatiques)

27, rue des Métiers - Tél. 02 31 82 90 32

ALUTIL (menuiserie aluminium)

6, espace J. Mantelet - Bd de l'Espérance
Tél. 02 31 83 93 53

B'PLAST

4, espace J. Mantelet - Bd de l'Espérance
Tél. 02 31 70 75 65

Nettoyage professionnel

LOC'PROPRETÉ (location de machines de nettoyage professionnel, de climats mobiles...)

17, rue de la Ravenelle - Tél. 06 71 63 34 10

Orthophonistes

Mme Vanessa **SEBERT**, Tél. 09 54 99 11 83

5, place du Commerce

Ostéopathes

Mme Alexandra **CAPRON**

2, rue de la Pagnolée
Tél. 02 31 72 90 82 / 06 29 47 58 47

Mme Julie **DI GRAZIA**

10, place des Drakkars - Tél. 06 64 62 09 50

Oxygène - Assistance respiratoire à domicile

SOS OXYGENE NORMANDIE

27, rue de Navarre - Tél. 02 31 86 33 23

Pédicure - podologue

Mme Christelle **BUCHY**

12, place des Drakkars
Tél. 02 31 72 12 37

Peinture et revêtement

Paille Peinture

6B Bd de l'Espérance - Tél. 02 31 46 80 20

M. Julien **BISSE**

16, rue des Écoles - Tél. 06 67 07 90 69

DGRH TOITURE 14 (démoussage de toiture, peinture, rénovation de l'habitat)

23, rue du Champ de Foire - Tél. 06 24 51 62 88

Peinture bâtiment et industrie

RSP

5, rue Ampère - Tél. 02 31 82 74 22

Pharmacies

PHARMACIE DE LA PAGNOLÉE

2A, rue de la Pagnolée - Tél. 02 31 52 01 52

GRANDE PHARMACIE DES DRAKKARS

3, rue de Navarre - Tél. 02 31 52 98 98

Photographies aériennes

AIRCAPTURE

11, avenue des Tilleuls - Tél. 06 47 86 06 41

Piscines - SPA

LARCHER PISCINES (Piscines, spas saunas, hammams, showroom)

6, boulevard de l'espérance - Tél. 02 58 06 00 30

Plomberie, chauffage

B2E (Plomberie, chauffage, climatisation, entretien, installation et dépannage)

76, rue des Caillouins - Tél. 06 68 06 37 39

LARCHER SERVICES (plomberie, chauffage, climatisation, salle de bains, énergies renouvelables)
33, rue des Métiers - Tél. 02 31 35 04 05

LEFÈVRE RÉGIS PLOMBERIE CHAUFFAGE

(aménagement salle de bains, chauffage, plomberie)

4, rue du Moulin à Voide - Tél. 06 35 53 89 71

MAURICE MARIE ET FILS

(plomberie, chauffage, ventilation)
33, rue de Navarre - Tél. 02 31 52 02 63

PROXISERVE

(plomberie, chauffage)
8, espace J. Mantelet - Bd de l'Espérance
Tél. 02 50.53.30.70

Pompes funèbres et marbrerie

Pompes funèbres de l'Orée

5, Place du Commerce - Tél. 02 31 70 37 60

Psychologue

Mme Pascale **MILLET SALMON**

2, rue de la Pagnolée - Tél. 06 86 96 64 12 -

Recrutement - Intérim

NORMAN RECRUTEMENT

6, rue Ampère - Tél. 02 61 67 06 76

CRIT INTÉRIM (Industrie, transport logistique)
6B, bd de l'Espérance - Tél. 02 31 15 61 61

Réflexologie plantaire

HARMONIE RÉFLEXES - Mme Nathalie MOREL
5, place du Commerce - Tél. 06 63 67 10 35

Restaurants

PRESSE PURÉE

19, espace J.Mantelet - Tél. 02 31 72 06 01

LE ROYAL PIZZA (vente à emporter)

12, place du Commerce - Tél. 02 31 82 91 15

BAR LE ROYAL (brasserie)

8, place du Commerce - Tél. 09 75 64 42 19

SWEET FOOD (restauration rapide)

54 rue des Écoles - 02 31 70 36 05

Secrétariat médical

MÉDICAGENDA

8, place des Drakkars - Tél. 02 31 34 93 49

Serrurerie, charpente métallique, métallerie et menuiserie aluminium

MSC CONSTRUCTIONS MÉTALLIQUES

Bd de l'Espérance - Tél. 02 31 35 70 95

Signalisation routière

SIGNATURE

1, rue Ampère - Tél. 02 31 83 41 50

SIGNAUX GIROD

8, rue des Métiers - Tél. 02 31 38 76 85

Sophrologie

Mme Manuella **PIERRE** SOPHROLOGUE Ei (relaxation, respiration, mouvements corporels et évocations positives).

2, Place des Drakkars - Tél. 06 16 81 04 67

Sous traitance industrielle

ATELIER CONTACT APAJH

4, Bd de l'Espérance - 11/13, espace Jean Mantelet - Tél. 02 31 39 80 10

Stores - pergolas

DÉCORITEX (rideaux, stores intérieurs - extérieurs et tissus)

9, rue Ampère - Tél. 02 31 34 28 27

MOREL MOUSSE

9 ter, rue Ampère - Tél. 02 31 82 10 00

Syndicat

CPME

Bd de l'Espérance - 31, espace J. Mantelet
Tél. 02 31 86 22 21

Toiletage pour animaux

PELUCHE TOILETTAGE (chiens, chats, nourriture)

14, place des Drakkars - Tél. 02 31 83 09 23

STYL'DOGS

25D rue de l'Églantine - Tél. 06 78 09 96 87

Tôlerie industrielle, intégration électrique/câblage

MASSELIN ÉNERGIE FABRICATION

4, rue Ampère - Tel. 02 31 35 04 66

Traitement de surface

LTS SAS

3, rue Ampère - Tél. 02 31 83 82 00

Transports

FEDEX EXPRESS FR

1, rue des Frères Lumière - Tél. 02 31 27 98 35

FRANCE ALLIANCE 14 (transport routier)

5, rue des Métiers - Tél. 02 31 84 55 54

LETNA (logistique)

4, bd de l'Espérance

TRANSCAL SA (transport routier)

2, rue Ampère - Tél. 02 31 34 69 60

LE MARCHÉ

Un marché hebdomadaire se tient sur la place du Commerce le vendredi matin

Mme Sylviane **JOSEPH** (Apiculteur)

Tél. 06 51 08 40 30

M. Loïs **FLEURY** (Poissonnerie)

Tél. 06 19 67 61 71

M. Cyril **PATRY** (Légumes et fruits)

Tél. 06 48 36 85 93

M. Didier **BISSON** (Produits laitiers)

Tél. 06 62 03 47 85

NUMÉROS UTILES

SAMU	15
SOS MÉDECINS	3624 ou 02 33 01 58 51
POLICE SECOURS	17
SAPEURS POMPIERS	18
CHU	02 31 06 31 06
CHR	02 31 27 27 27
URGENCES DENTAIRES (dimanches et jours fériés)	02 31 85 18 13
PHARMACIES DE SERVICE	3237
COMMISSARIAT	02 31 29 22 22
GENDARMERIE	02 31 35 92 00
POLICE MUNICIPALE	02 31 72 58 07
GAZ (dépannage)	0 800 47 33 33
ÉLECTRICITÉ (dépannage)	09 726 750 14
EAU	02 14 37 40 09
PRÉFECTURE	02 31 30 64 00
CAEN LA MER	02 31 39 40 00



INDEX

A

Accueil de loisirs	p.29
Adolescents	p.31
Anciens	p.19
Anciens combattants	p.57

Animaux	p.67
Assainissement	p.64
Assistants maternels	p.26
Associations	p.41 à 60

B

Bruit	p.67
Bus	p.65

C

Caen la mer	p.8 et 22 p.36, 37 et 65
-------------	-----------------------------

CAF	p.23
CPAM	p.23
Carte d'identité	p.12, 13, 14
CCAS	p.19

Centre des finances publiques	p.17
Centre médico-social	p.21

Chiens	p.67
Cimetières	p.16
CLIC	p.21
Collège	p.28
Commissions	p.6 et 7
Conseil Municipal	p.6
CMJ	p.10
Culture	p.33, 34 et 35

D

Danse	p.37
Déchets	p.66
Défibrillateurs/plan	p.38
Démarches Administratives	p.12 et 13

E

Eau	p.64
École de musique	p.37
École de danse	p.37
Écoles	p.27
Enfance	p.26
Europe	p.9

Élections	p.13
Élus	p.5
Encombrants	p.66
Espace Vie Sociale	p.24
Équip. Sports	p.37
État civil	p.12

G

Garderie	p.28
----------	------

H

Handicap	p.21
----------	------

J

Jeunes	p.31
Journée défense	p.12
Jumelages	p.9, 55 et 56

L

Liaisons douces	p.63
Listes électorales	p.13
Local Jeunes	p.31
Location de salles	p.15
Logement	p.22
Loisirs	p.32
Lycée	p.28

M

Marché	p.74
Maison de retraite	p.20
Mairie	p.11
Médiathèque	p.36
Musique	p.37

N

Neige	p.67
Numéros utiles	p.74

P

Passeport	p.12, 13 et 14
Permis de construire	p.62
Piscines	p.40
Plan	p.38 et 39
Police Municipale	p.11
Police Nationale	p.17
Poste (la)	p.17

R

RPE	p.26
Recensement citoyen	p.12

S

Salles	p.15 et 16
Sécurité sociale (CPAM)	p.23
Séniors	p.19
SIVOM	p.8, 37 et 40
Solidarité	p.21
Stade	p.37

T

Taille et tonte	p.67
Téléassistance	p.20
Textile	p.66
Transports	p.65
Trésorerie	p.17
Tri sélectif	p.66
Twisto	p.65

U

Urbanisme	p.62
Urgences	p.74

V

Vie associative	p.41
Vie économique et commerciale	p.69



Mairie de Cormelles le Royal

20, rue de l'Église
14123 Cormelles le Royal
Tél : 02 31 52 12 29

Courriel : mairie@cormellesleroyal.fr

Site : www.ville-de-cormelles-le-royal.fr

 [@mairiecormellesleroyal](https://www.facebook.com/mairiecormellesleroyal)

